

公司代码：603018

公司简称：华设集团

华设设计集团股份有限公司 2022 年年度报告摘要

第一节 重要提示

- 1 本年度报告摘要来自年度报告全文，为全面了解本公司的经营成果、财务状况及未来发展规划，投资者应当到 www.sse.com.cn 网站仔细阅读年度报告全文。
- 2 本公司董事会、监事会及董事、监事、高级管理人员保证年度报告内容的真实性、准确性、完整性，不存在虚假记载、误导性陈述或重大遗漏，并承担个别和连带的法律责任。
- 3 公司全体董事出席董事会会议。
- 4 容诚会计师事务所（特殊普通合伙）为本公司出具了标准无保留意见的审计报告。
- 5 董事会决议通过的本报告期利润分配预案或公积金转增股本预案

公司拟向全体股东每10股派发现金红利2.60元（含税）。截至本年度报告披露日，公司总股本683,780,952股，以此计算合计拟派发现金红利177,783,047.52元（含税），截至2022年12月31日，公司2022年度采用集中竞价方式回购股份金额为30,156,306元（不含交易费用），合计占经审计的公司2022年度以合并口径实现的归属于母公司股东净利润的30.42%。

第二节 公司基本情况

1 公司简介

| 公司股票简况 | | | | |
|--------|---------|------|--------|---------|
| 股票种类 | 股票上市交易所 | 股票简称 | 股票代码 | 变更前股票简称 |
| A股 | 上海证券交易所 | 华设集团 | 603018 | 中设集团 |
| A股 | 上海证券交易所 | 中设集团 | 603018 | 设计股份 |

| 联系人和联系方式 | 董事会秘书 | 证券事务代表 |
|----------|---------------|---------------|
| 姓名 | 胡安兵 | 邓润飞 |
| 办公地址 | 南京市秦淮区紫云大道9号 | 南京市秦淮区紫云大道9号 |
| 电话 | 025-88018855 | 025-88018838 |
| 电子信箱 | ir@cdg.com.cn | ir@cdg.com.cn |

2 报告期公司主要业务简介

华设集团以“让世界更通达、让城市更宜居”为使命，公司在规划咨询、工程勘察设计、数字智慧、绿色环保等业务领域提供一流的产品和服务。面对数字经济时代，公司在交通和城市建设领域提供全国领先的数字化整体解决方案，融合先进的数字技术、工程技术和行业洞察，围绕“数字设计、数字孪生、智慧场景”，用丰富积淀和技术创新提供卓越成果，造福当代，惠及未来。

| 定位：以规划设计为入口的科技创新型企业平台 | | | |
|--|--|---|---|
| 规划咨询业务 | 工程勘察设计 | 数字智慧业务 | 绿色环保业务 |
| 立足全球视野和行业洞察，依托大数据和数字模型，融合经济、社会、交通、城市、生态等全要素，提供专业的规划咨询服务。 | 深耕交通领域 62 年，拥有“公、铁、水、空”全专业咨询设计能力，提供交通和城市基础设施全生命周期综合解决方案。 | 在交通和城市领域应用新一代数字技术，进行模式、产品、服务创新，围绕数字孪生、智慧交通、智慧城市提供产品和系统集成。 | 在绿色低碳基础设施建造技术、低碳新材料、低碳用能、生态环保等方面开展技术研发，提供产品和技术服务。 |

主营业务框架图

| 在交通和城市建设领域提供领先的数字化整体解决方案 | | |
|--|---|--|
| 融合先进的数字技术、工程技术和行业洞察 | | |
| 传统设计向数字设计升级 | 打造基建数字孪生平台 | 创新智慧运用场景 |
| 基于多源大数据的城市群级 / 区域级 / 城市级交通模型仿真，提供规划咨询服务 | 基于卫星遥感、激光点云、倾斜测量、机器视觉等感知技术，打造多元数据融合的勘测云平台，实现高精度快速建模 | 围绕智慧交通、智慧城市、车路协同等领域开展技术研发和应用，提出了华设解决方案。包括：智慧公路、智慧港航、智慧公交、智慧停车、智慧枢纽、交通大脑、自动驾驶路侧单元等产品线 |
| 聚焦基础设施全链条数字化转型，打造数字设计云平台，推动设计协同、BIM 审图、模型交付一体化，对标国际实现软件国产化替代 | 基于自主研发的“紫云基建图形引擎”，应用数字孪生技术，打造数字建管、智慧工地和数字孪生工厂平台 | |
| 基于 BIM+GIS 的三维正向设计与数字模型交付能力，提供基础设施全生命周期的技术服务 | 基于感知物联网、大数据、人工智能等技术的数字化资产运维系统，提供基础设施智慧检测和综合管养服务 | |

公司数字智慧业务框架图

（一）业务情况

1、规划咨询业务

智库规划引领——充分利用大数据技术提升智库规划咨询能力。公司拥有交通运输部综合交通运输理论交通运输行业重点实验室和综合交通运输大数据处理及应用技术研发中心，拥有深度挖掘庞大的数据资源及其潜在价值的分析能力，深入洞察交通行业发展，以高端规划为载体，积极打造华设智库，服务于发展战略、规划与政策研究，依托大数据和数字模型，建立了基于多源大数据综合交通分析平台，支撑了全国400多个城市群/都市圈、省域、区域、城市及片区等各类战略规划、综合规划及各专项规划落地，先后获得部省级以上奖项100余项。公司通过对江苏、广东、河南、河北、广西、宁夏、海南、内蒙、黑龙江、安徽等10多个省级综合交通“十四五”规划、综合立体交通网规划、国土空间规划等相关重大项目，不断加强客户粘性，规划牵引作用持续增

强，在省外区域，由规划业务带来的相关勘察设计项目占比超过50%。

2、勘察设计业务

勘察设计——技术引领品牌驱动。坚持高质量发展，不断深化“走出去”战略，着力打造以标杆项目为代表的拳头产品线，提升公路、铁路轨道、水运水利、民用航空及城市建设等业务的行业影响。

公路领域。通过梅汕高速对山岭重丘区改扩建技术开展探索；依托亚雪公路打造交旅融合高标准旅游公路品牌；桥梁板块承接苏通第二过江通道前期研究、张靖皋长江大桥勘察设计，使得集团特大跨径复杂桥梁设计成套关键技术日益成熟；隧道板块承接的海太长江隧道项目是国内最长距离、最大断面、最高运行速度的过江公路盾构隧道。同时围绕重大工程建设需求，开展关键技术创新和攻关，荣获中国交通运输协会科技进步奖一等奖1项、江苏省科学技术奖一等奖2项。

铁路轨道领域。在江苏省内市场占有率保持高位，牵头编制《江苏省城际铁路设计规范》，承担如通苏湖城际铁路苏州段勘察设计。承担苏州地铁7号线延伸线、无锡地铁6号线项目设计，省内传统地铁设计市场份额进一步巩固，成功中标宁波地铁6号线项目设计，为浙江市场实现“从无到有”新突破。中低运量轨道交通规划设计全面布局，服务天津、广州等大型机场旅客捷运项目，实现业绩突破。枢纽及地下空间板块承接六合西站、苏州南站城设计，开启高铁站房设计业务新篇章。

水利水运领域。江苏省内航道业务市场占有率保持高位，同时在广东、广西、河南等省份均实现重大突破，承接了“世纪工程”广西平陆运河工程、河南淮河固始段航道工程、广东北江航道工程等一批具有战略意义的重大项目。内河港口业务在江苏省内独占鳌头，并在河南、湖南等省份实现了重大突破。水利板块坚持全国化和平台化发展，合同额首次破亿，并积极探索构建水利区域中心，华设水利的品牌知名度和市场占有率进一步提升。

民用航空领域。2022年新承接合同额突破亿元，中标南京禄口机场T3航站楼新建项目、南京天津滨海国际机场三期改扩建项目，赣州黄金机场T1航站楼二期改造工程设计项目，在大型机场建设领域不断突破。在鄂州花湖机场、长春机场开展光伏评估业务，开辟公司在民航光伏领域发展之路。

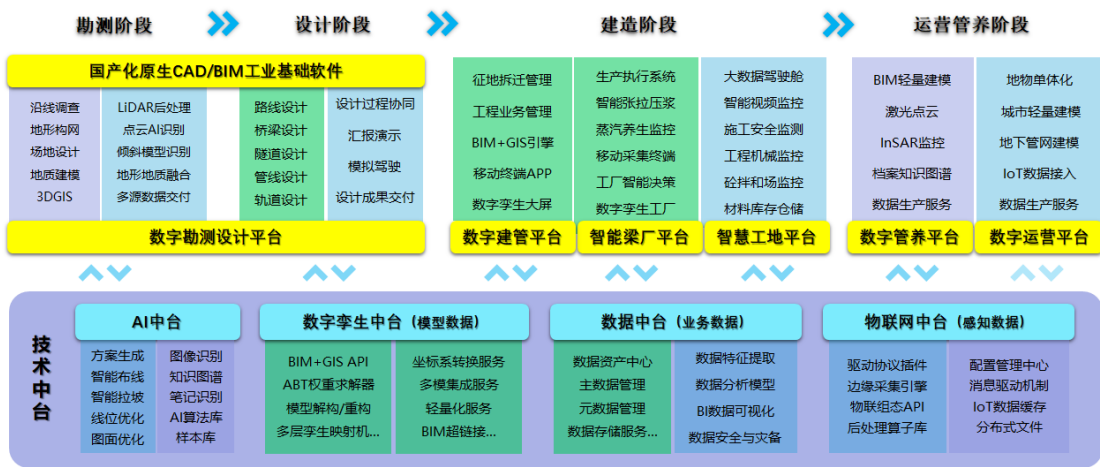
城市建设领域。充分发挥多专业融合的综合业务实力，市政交通专业全面推广“城市快速路2.0”创新技术，以泰州姜高路为典型示范项目，实现快速路工程全生命周期精细化管理。水务生态板块聚焦EOD综合类项目和生态景观，积极推进全过程咨询业务，深圳石岩河碧道建设项目斩获国际奖项。建筑景观板积极拓展教育建筑、健康建筑以及物流园区等业务，构建了高水平专业设计团队；推动低碳办公园区、低碳服务区实践项目，打造低碳建筑示范工程。

3、数字设计与数字建造

面向基础设施全要素、全周期数字化转型，为提升工程数字化平台构建和服务能力，公司向控股子公司江苏狄诺尼信息技术有限责任公司进行增资，增资完成后，公司合计持有股份77.5%。

公司完成新一轮基础设施数字化发展规划，继续推进数字勘测云平台、数字设计云平台、数字建造云平台系统的开发与完善。

基于数字孪生技术的全生命周期数字平台。公司针对勘测、设计、建造、运营管养四个阶段的数字化需求痛点，构建“一套基础软件、四大技术中台、六大业务平台”的紫云基建 数字化产品线，打通各阶段之间的信息堵点，提升工作效率、管理水平和决策能力。一套基础软件，即国产化CAD/BIM工业基础软件；四大技术中台，分别是AI中台、数字孪生中台、数据中台、物联网中台；六大业务平台，分别是数字勘测设计平台、数字建造平台、智能梁厂平台、智慧工地平台、数字管养平台、数字运营平台。



设紫云基建 1+4+6数字化产品线总图

一套基础软件。基于图形计算、网格简化、渐进加载等技术，研发一套自主可控的“国产化”、“高性能”、“轻量化”CAD/BIM工业基础软件，形成支撑数字化的核心技术和能力。

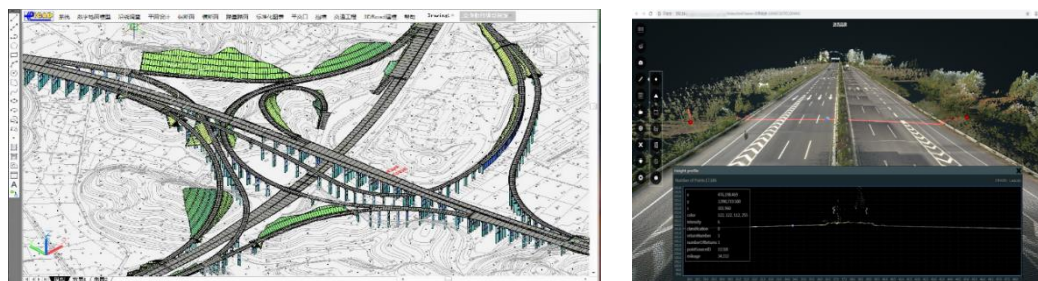
四大技术中台。基于AI、数字孪生、大数据、物联网等技术，打造四大技术中台，实现数字化、智能化底层技术、数字资产的可复用，为上层六大业务应用平台赋能，提升业务平台的研发效率、产品质量。

数字勘测设计平台。基于卫星遥感、激光点云、倾斜测量、机器视觉等感知技术，打造多源数据融合的勘测云平台，实现高精度快速建模，在数字空间，快速高效、准确的还原周边环境三维场景，并将数字模型传递到设计、施工和运维阶段。



数字勘测设计平台应用案例

公司聚焦基础设施全链条数字化转型，推动设计协同、BIM审图、模型交付一体化，依托工程数字化技术中心，推动工程设计向基于BIM+GIS的“全生命周期”正向设计和数字化交付转变，形成完整的SaaS化服务，完成在国产设计软件平台的移植，实现软件国产化替代。



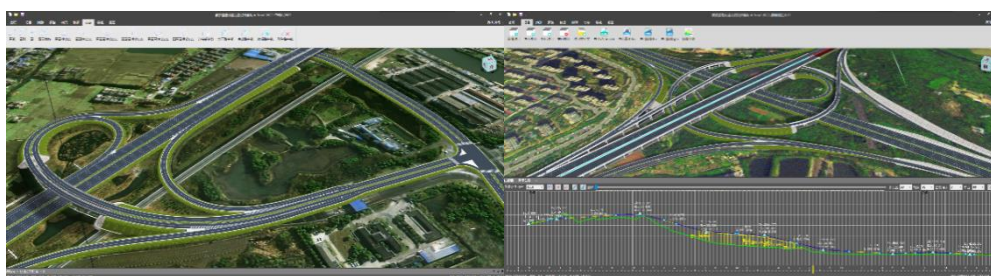
某互通立交正向设计和数字模型

公司开发的EICAD数字设计软件经过多年的发展，目前已形成覆盖公路、市政及轨道交通，包括外业调查、数字地面模型、路线、互通立交、路基路面、桥涵、隧道、交通工程、给排水等多个专业模块的数字化设计软件全家桶。EICAD设计软件始终坚持“提升设计效率和设计品质”，持续创新，不断丰富产品功能，为客户创造价值，为基础设施建设提供优质的数字化软件产品。目前已全面实现SaaS化，服务全国1,000多家设计院，包括交通/城建行业80%的甲级设计院，完成道路方案设计总里程约43,000公里。



数字勘测设计平台应用案例

2022年，公司基于人工智能技术研发了AIRoad建快速方案设计系统，是一款基于人工智能技术的交通市政方案设计软件，基于AIGC模型进行训练，初步形成了交通市政设计领域的AI内容生成能力。AIGC在工程设计行业中的应用前景非常广阔，可以应用于各种设计领域，通过使用AIGC，设计师可以更快速地创建和修改设计，在创意方案生成、效果表达和辅助成图等许多场景中，提升设计效率。目前在路线和立交设计中得到应用，初步能够提升方案设计效率7~8倍，提升整体工作的综合效率20~30%。随着研究深入，其设计专业的应用场景将越来越丰富。



AIRoad应用案例(基于三维场景设计、快速布设)

数字建管+智能梁厂+智慧工地平台。基于自主研发的“紫云基建图形引擎”，应用数字孪生技术，打造数字建管、智能梁厂和智慧工地平台。开发的“华设数字建设管理平台”已在江苏、广东、海南等7个省26个重大工程中投入应用，包括京沪高速（江苏段）改扩建工程、海南横线高速公路、江阴靖江长江隧道、张靖皋长江大桥、海太长江隧道、南京机场第二通道、建兴高速盐宝线特大桥、南通洋吕铁路等重大项目，平台已管理超过400GB的项目结构化数据。为华设盐城智能建造产业园定制开发“智能预制构件厂生产管理系统”，成为江苏省第一家交通工业化智造产业基地，为物流、生产、转运、建设等200多家用户提供远程协同。



数字建管+智能梁厂+智慧工地平台应用案例

数字管养+数字运营平台。面向交通和城建基础设施的运维用户，提供数字化底座和养护业务平台，包括：数字化资产管理、智能巡检、日常养护、成本控制、安全应急管理以及大型桥隧结构物的健康监测等，为数字公路、数字航道、智能管网、防洪排涝、智慧水务等业务构建支撑底座。同时，配合公司自研的智能巡检设备，自动发现基础设施运行病害，高效采集巡检数据，建立基础设施全生命周期的病害信息和养护处治数据库，为工程养护提供精准数据，消除安全隐患，延长使用寿命。目前，正在开展污水治理工程数字化建管平台、在役干线公路管养数字孪生等系统开发工作。



数字管养+数字运营平台应用案例

4、智慧交通解决方案

智慧交通是在交通领域中充分运用大数据、云计算、物联网和人工智能等新一代信息技术，构建全面感知、泛在互联、协同运行、高效服务和可持续发展的交通运输系统。公司围绕“智慧公路、智慧港航、智慧公交、智慧停车、智慧枢纽、交通大脑、车路协同”提出技术解决方案。

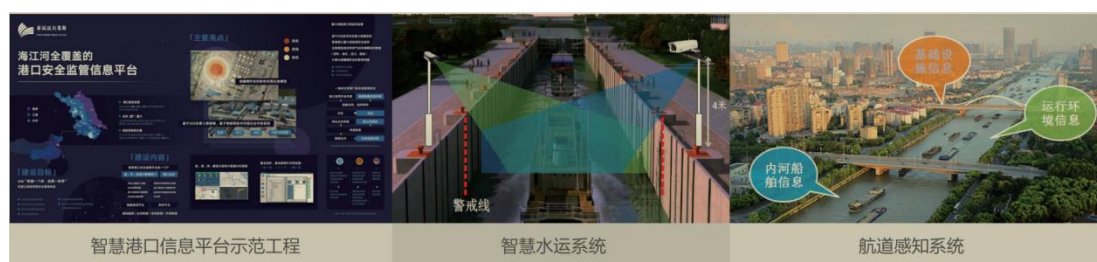
智慧公路。公司基于“建、管、养、运”四大业务深入挖掘客户需求，构建围绕“安全保障全天候、出行服务全方位，运营维护全数字，绿色建管全寿命”的“四全”智慧公路解决方案。公司主持

设计的国内首条智慧高速公路——五峰山智慧高速建成通车，依托该项目形成的“新一代高速公路关键技术及示范应用”获得2021年中国公路学会科学技术奖特等奖（系交通领域科技最高奖项之一）。公司还参与编制了《江苏省智慧高速公路建设技术指南》《公路工程BIM设计与交付标准》等多项行业或地方标准。近年来，围绕人工智能、物联网等新技术，公司在基于图像识别的路桥隧结构病害智能识别算法，道路事件融合分析算法等关键技术上形成突破，研发出基于AI的智慧养护、智慧运维等多项行业领先产品。公司承接了江苏常泰长江大桥“未来智慧大桥”项目是江苏省唯一入选交通运输部新基建重点工程的公路项目，结合无锡太湖隧道数智隧道聚合平台项目、南京省道126、淮安省道233智慧公路项目所沉淀的技术与成果，公司智慧公路产品线愈发成熟。



华设智慧公路技术解决方案

智慧港航。公司聚焦内河智慧航运体系，围绕运行监测、外场感知、船岸信息交互、通航建筑物监测及运营安全监管等系统开展总体架构和重点研究，形成了航道全数字化设计成果交付及数字资产管理平台、人工微干预的自动化船闸、区域船闸群远程集中控制系统、港口安全监管平台、智慧港口运营管控平台等系列产品。公司编制并发布全国首个智慧航道建设技术指南《江苏省智慧航道建设技术指南》。公司还参与编制了《智慧船闸建设技术指南》、《江苏省智慧航道外场感知设施建设技术指南（试行）》等智慧港航领域的技术指南。承接了南通市船闸集中控制系统设计项目、扬州市船闸远程集中控制系统EPC项目、京杭运河施桥船闸至长江口门段航道整治工程智慧运河和航道信息化工程实施项目、智慧宿连航道运行管理一体化平台示范应用研究项目、京杭运河智能航运建设技术研究及应用示范项目、海江河全覆盖的港口安全监管信息平台实施项目、济宁港航梁山港有限公司智慧园区实施项目，为智慧航道、智慧船闸、智慧港口等智慧港航产品线推广积累了丰富经验。



华设智慧港航应用案例

智慧公交。目前，我国共有37个公共交通智能化应用示范试点城市，公共交通智能化应用正在逐步完善，未来大中城市的智慧公交市场将迎来爆发期。公司在智慧公交领域长期深耕，形成针对不同城市需求的多种解决方案，包括好巴士（HBS）、快速公交（BRT）、超级虚拟轨道快运系统（SRT），提供城市公交线网规划、智慧公交总体设计、智慧公交总承包等全过程服务。公司控股子公司江苏新通交通科技发展有限公司开展了盐城市区高架地面系统BRT环线项目、盐城市区SRT一号线项目、苏州吴江捷运系统T1（SRT）示范线一期项目、泰州好巴士（HBS）1号线快速公交项目等项目实施，公司中运量智慧公交产品线成熟稳定，目前，在河北、湖北、山东等大中城市重点推广。



华设智慧公交产品线

智慧停车。公司研发城市智慧停车平台，针对城市停车资源信息难以整合，停车运营管理难以统一，停车大数据价值难以体现等问题，基于物联网、云计算、大数据等技术构建城市智慧停车管理平台，为公众出行停车提供便捷化服务体验，为企业停车运营提供高效化管理手段，为政府监督决策提供科学化数据支撑。公司打造的“华设e停车”品牌，围绕城市级智慧停车、智能立体车库、大型公共停车场三方主营业务方向，已拥有相关发明专利8项、实用新型专利12项、软件著作权12项，参与并发布智慧停车标准3项。承担了重庆市渝北区无人值守智慧停车工程、新疆天池景区生态智慧停车项目、江苏省住建厅城市智慧停车顶层设计科研项目等多个典型项目，研发智慧停车相关软件产品及系统集成产品推广复制，不断探索智慧停车商业模式。



华设智慧停车产品线

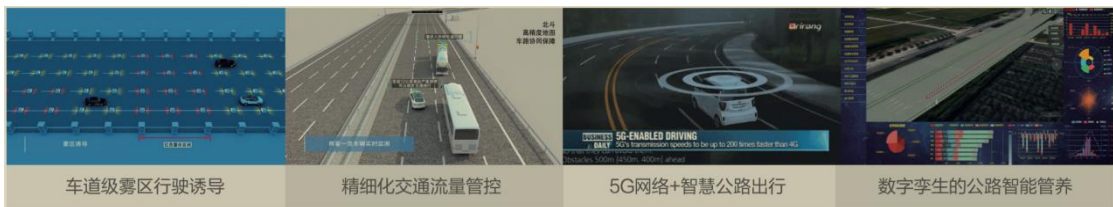
交通大脑。通过一站式的数据集成、加工治理、挖掘分析和数据可视化能力实现汇聚行业部

门及单位包括公路、水路、铁路、航空、基建、执法、运管等各类业务数据，构建数据分析模型，充分挖掘数据的价值，为实际业务服务。以数据为驱动，基于一站式数据赋能平台和低代码应用平台构建智慧交通综合指挥中心，公司先后完成云南、内蒙古等多个省级，江苏盐城、连云港等多个市级综合交通运行指挥中心建设项目。



交通大脑应用案例

车路协同。公司与深圳佑驾创新科技有限公司共同设立了江苏源驶科技有限公司，以智慧公路规划设计为入口，重点围绕路侧感知设备、边缘计算单元、V2X通信单元等路侧智能设施进行研发和应用，不断迭代推动自动驾驶商业化落地。目前，公司主要包括“智泊、智检、智驾”三条产品线，研发典型产品包括路侧V2X软硬件产品及应用、城市级智慧停车系统解决方案及应用、封闭式场景自动驾驶套件，制造并销售4D交通毫米波雷达、雷达视频一体机、高位视频一体机、智慧巡检车、路侧感知、MEC计算单元等关键智能装备；城市级智慧停车平台、V2X协议栈和云控平台等软件。



华设车路协同典型产品案例

5、生态环保业务

生态环保——致力于交通和城市基础设施绿色技术解决方案。公司主要为交通和城市基础设施领域的生态环保提供全过程咨询和工程服务，主要涵盖交通环保、城镇水环境治理、土壤修复、固废处置、智慧环保等专业领域。公司拥有江苏省生态环境厅与江苏省交通运输厅联合成立的“江苏省交通运输环境保护工程技术研究中心”，积极拓展全社会、全行业的环保领域，形成了以交通噪声防治、水环境整治、农村污水处理为代表的系列产品。承接了南京禄口机场降噪工程、泰州医药高新区（高港区）村庄生活污水治理、泰州市垃圾分类收集后端处理等项目。公司参编了《绿色公路评价规范》《水生态健康监测与评价技术指南》《河流生态安全评估技术指南》等多项国家或地方标准。



华设污水处理产品线

6、检测认证

检测与认证——探索搭建连接现实世界与数字世界的桥梁。公司全资子公司华设检测拥有公路工程试验检测综合甲级、公路工程试验检测桥梁隧道工程专项、水运工程试验检测材料甲级、水运工程试验检测结构甲级等工程试验检测资质，涉及计量认证业务范围7大类62个大项830个参数，主要从事道路工程、大型桥梁工程、隧道工程、交通工程、水运工程、地铁工程的监测监控与检测。依托江苏省综合交通智能感知与管控重点实验室，围绕在役基础设施健康感知分析，综合运用激光扫描、机器视觉、物联网等方面技术，在基础设施运行养护监测领域开展应用和产品开发。

（二）主要经营模式

市场经营方面。以市场为导向，以规划为引领，以技术创新为动力，以服务为支撑，不断创新业务经营模式。公司建立了长三角、华北、西北、华南、西南五大区域事业部，覆盖全国31个省（区）市，通过营销体系、客户渠道以及各种信息网络，广泛收集与自身业务有关的项目信息，做好客户关系的维护与跟踪工作，稳步开展经营活动。公司主要通过投标和客户直接委托两种形式获取业务。

服务采购方面。公司制定了相应的采购流程与管理办法，建立了合格供应商信息库。有服务采购需求时，基于采购项目特点，考虑供应商的经营范围、资质等级、质量信誉等因素，在合格供应商备选库中比选或进行邀请招标。

质量控制方面。公司通过了工程勘察设计行业质量管理体系升级版认证，并取得AAA+认证证书。公司按照ISO9001质量管理体系等标准要求全方位运行，有效保证了对生产过程、产品质量、环境保护、职工职业健康及安全风险方面的全面管控，实现了质量管理精细化水平及管理效能的不断提升，并能够及时发现过程中存在的问题并加以纠正，确保产品和服务的稳定性和高品质。

规划咨询方面。打造华设智库，服务于交通发展战略与政策研究、城市规划、综合交通运输规划、公铁水空专项规划等领域，依托大数据分析平台，精准分析，洞察趋势，提供决策咨询服务，为后续业务承接创造有利条件。

工程设计方面。公司获取项目后，根据具体项目的业务类型和客户需求，按照不同业务类型特点，严格按照相关行业规范及标准，组织相关部门进行生产，一般需要经过制定项目策划、方

案拟定、方案评审、编制成果文件和成果审核审定五个环节。

总承包业务方面。公司重点在智慧交通、生态环保和智能建造等领域积极拓展总承包业务，在长三角、粤港澳大湾区等经济发达地区，优先选择以设计牵头、具有技术引领的项目，控制项目风险。同时，公司选择能力强、信誉好的大型企业作为合作伙伴共同开展业务。

系统集成业务方面。在深度理解客户需求的基础上，定制化研发相关软件系统或硬件设备，并依据行业经验和软硬件产品性能特点，快速打通各设备或系统之间的集成壁垒，提供整体解决方案。

软件开发与销售方面。通过销售基建数字平台软件产品，采用SaaS服务模式（软件即服务），通过提供标准数字平台、专业设备以及专业技术服务，为客户提供规划、设计、养护、运营的全生命周期数字化软件产品及服务。

（三）公司市场地位

公司秉持“让世界更通达，让城市更宜居”的使命，致力于在交通与城市建设领域提供一流的产品和服务。公司具备全专业设计能力，可提供交通及城市领域的全链条解决方案，在业务领域、人才技术、项目经验、科研创新、服务品牌和市场占有率等方面位居国内前列，具有较强的市场竞争优势。在同行业上市公司中，公司营业收入规模名列前茅，荣膺2021年“全国勘察设计行业企业勘察设计收入前100名”第5名、2022年ENR“全球工程设计公司150强”第49名，确立了交通发展与城市建设领域设计企业的龙头地位，努力打造数智化转型领航企业。

3 公司主要会计数据和财务指标

3.1 近3年的主要会计数据和财务指标

单位：元 币种：人民币

| | 2022年 | 2021年 | 本年比上年 增减(%) | 2020年 |
|------------------------|-------------------|-------------------|----------------|------------------|
| 总资产 | 11,845,161,397.68 | 10,690,943,227.41 | 10.80 | 9,206,151,071.83 |
| 归属于上市公司股东的净资产 | 4,391,656,368.88 | 3,878,208,225.67 | 13.24 | 3,355,351,033.55 |
| 营业收入 | 5,838,927,257.49 | 5,821,964,770.82 | 0.29 | 5,353,803,494.48 |
| 归属于上市公司股东的净利润 | 683,628,990.32 | 618,215,781.92 | 10.58 | 582,698,094.34 |
| 归属于上市公司股东的扣除非经常性损益的净利润 | 656,965,637.59 | 598,822,523.06 | 9.71 | 562,138,000.60 |
| 经营活动产生的现金流量净额 | 489,533,592.61 | 392,055,267.23 | 24.86 | 404,209,892.53 |
| 加权平均净资产收益率(%) | 16.63 | 17.10 | 减少0.47个 百分点 | 18.35 |
| 基本每股收益(元/股) | 1.00 | 0.92 | 8.70 | 0.87 |
| 稀释每股收益(元/股) | 0.99 | 0.92 | 7.61 | 0.87 |

3.2 报告期分季度的主要会计数据

单位：元币种：人民币

| | 第一季度 (1-3 月份) | 第二季度 (4-6 月份) | 第三季度 (7-9 月份) | 第四季度 (10-12 月份) |
|-------------------------|------------------|------------------|------------------|--------------------|
| 营业收入 | 917,007,642.00 | 1,381,975,956.55 | 983,784,804.64 | 2,556,158,854.30 |
| 归属于上市公司股东的净利润 | 93,435,319.02 | 165,127,892.40 | 88,832,589.45 | 336,233,189.45 |
| 归属于上市公司股东的扣除非经常性损益后的净利润 | 89,766,033.16 | 163,623,818.40 | 87,431,651.69 | 316,144,134.34 |
| 经营活动产生的现金流量净额 | -296,019,165.49 | -236,791,889.87 | 67,397,200.81 | 954,947,447.16 |

季度数据与已披露定期报告数据差异说明

适用 不适用

4 股东情况

4.1 报告期末及年报披露前一个月末的普通股股东总数、表决权恢复的优先股股东总数和持有特别表决权股份的股东总数及前 10 名股东情况

单位：股

| 截至报告期末普通股股东总数（户） | | | | | | | 19,696 |
|---------------------------------|------------|------------|-----------|--------------------------|----------------|-----------|----------|
| 年度报告披露日前上一月末的普通股股东总数（户） | | | | | | | 21,111 |
| 截至报告期末表决权恢复的优先股股东总数（户） | | | | | | | |
| 年度报告披露日前上一月末表决权恢复的优先股股东总数（户） | | | | | | | |
| 前 10 名股东持股情况 | | | | | | | |
| 股东名称 (全称) | 报告期内 增减 | 期末持股 数量 | 比例 (%) | 持有有 限售条 件的股 份数量 | 质押、标记或冻结 情况 | | 股东 性质 |
| | | | | | 股份 状态 | 数量 | |
| 香港中央结算有限公司 | 18,278,954 | 38,619,874 | 5.65 | | 无 | | 未知 |
| 杨卫东 | 500,000 | 27,222,434 | 3.98 | 500,000 | 质押 | 7,596,000 | 境内自然人 |
| 邱桂松 | -90,900 | 24,991,442 | 3.65 | | 无 | | 境内自然人 |
| 明图章 | -2,499,800 | 20,674,770 | 3.02 | | 无 | | 境内自然人 |
| 胡安兵 | 500,000 | 19,703,574 | 2.88 | 500,000 | 无 | | 境内自然人 |
| 中国建设银行股份有限公司—国投瑞银优化增强债券型证券投资基金 | 14,285,736 | 17,730,832 | 2.59 | | 无 | | 未知 |
| 袁建华 | 9,509 | 15,939,474 | 2.33 | | 无 | | 境内自然人 |
| 浙江银万斯特投资管理有限公司—银万紫云 8 号私募证券投资基金 | 6,111,306 | 15,313,775 | 2.24 | | 无 | | 未知 |
| 王辉 | -1,675,264 | 10,160,992 | 1.49 | | 无 | | 境内自然人 |

| | | | | | | | |
|-------------------------------------|--|-----------|------|--|---|--|----|
| 上海迎水投资管理有限 公司—迎水潜龙1号私 募证券投资基金 | 124,600 | 8,535,920 | 1.25 | | 无 | | 未知 |
| 上述股东关联关系或一致行动的说明 | 公司未知前十名股东、前十名无限售条件股东之间是否存在关联关系或一致行动安排。 | | | | | | |
| 表决权恢复的优先股股东及持股数量的说明 | 不适用 | | | | | | |

4.2 公司与控股股东之间的产权及控制关系的方框图

适用 不适用

4.3 公司与实际控制人之间的产权及控制关系的方框图

适用 不适用

4.4 报告期末公司优先股股东总数及前10名股东情况

适用 不适用

5 公司债券情况

适用 不适用

第三节 重要事项

1 公司应当根据重要性原则，披露报告期内公司经营情况的重大变化，以及报告期内发生的对公司经营情况有重大影响和预计未来会有重大影响的事项。

报告期内，集团实现营业收入 58.39 亿元，同比增长 0.29%；实现净利润 7.10 亿元，同比增长 11.49%。集团继续保持良好的经营业绩。

2 公司年度报告披露后存在退市风险警示或终止上市情形的，应当披露导致退市风险警示或终止上市情形的原因。

适用 不适用