

鹏欣环球资源股份有限公司 关于控股子公司对外投资的公告

本公司董事会及全体董事保证本公告内容不存在任何虚假记载、误导性陈述或者重大遗漏，并对其内容的真实性、准确性和完整性承担个别及连带责任。

重要内容提示：

●交易简要内容：公司控股子公司 CAPM Tau Mine Proprietary Limited 拟以 1.3 亿南非兰特收购 Heaven Sent Gold Processing Company Proprietary Limited 旗下的 West Gold Plant (Pty) Ltd100% 公司股权及卖方债权；同时拟以 5,000 万南非兰特收购 Tau Lekoa Gold Mining Company Proprietary Limited 持有的采矿权 17(矿权号：NW30/5/1/2/2/17MR) 中的 Weltevreden 矿权项目。本次交易对价合计折合人民币 7,480.8 万元（按 2022 年 4 月 23 日南非兰特汇率 0.4156 折算）。

●根据《公司章程》、《公司对外投资管理制度》及相关法律法规的规定，本投资事项不涉及关联交易，也不构成重大资产重组，在董事会对外投资授权范围内，无需提交公司股东大会审议。公司于 2022 年 4 月 28 日召开第七届董事会第二十一次会议审议通过了本投资事项。

●本次交易实施不存在重大法律障碍。

●其它需要提醒投资者重点关注的风险事项：本次签署的协议存在因先决条件不能成立而导致本次收购不能生效履行的风险，以及因行业环境发生重大变化导致投资收益不达预期的风险，公司将督促防范各方面的投资风险，尽力维护公司投资资金的安全。

鹏欣环球资源股份有限公司（以下简称“鹏欣资源”或“公司”）于 2022 年 4 月 28 日召开第七届董事会第二十一次会议，审议通过了《关于控股子公司对外投资的议案》。

公司控股子公司 CAPM Tau Mine Proprietary Limited（以下简称“CAPM-TM”）拟以 1.3 亿南非兰特收购 Heaven Sent Gold Processing Company Proprietary

Limited（以下简称“HSGP”）旗下的 West Gold Plant (Pty) Ltd（以下简称“标的公司”、“WGP”）100%公司股权及卖方债权；同时拟以 5,000 万南非兰特收购 Tau Lekoa Gold Mining Company Proprietary Limited（以下简称“TLGM”）持有的采矿权 17(矿权号：NW30/5/1/2/2/17MR)中的 Weltevreden 矿权项目。本次交易对价折合人民币 7,480.8 万元(按 2022 年 4 月 23 日南非兰特汇率 0.4156 折算)。

根据《公司章程》、《公司对外投资管理制度》及相关法律法规的规定，本投资事项不涉及关联交易，也不构成重大资产重组，在董事会对外投资授权范围内，无需提交股东大会审议。交易具体内容如下：

一、收购标的公司 100%股权

（一）交易概述

公司控股子公司 CAPM-TM 拟与 HSGP、Kopanang Gold Mining Company Proprietary Limited 及 WGP 签署《股权收购协议》，拟收购 HSGP 持有的 West Gold Plant (Pty) Ltd 公司 100%股权及 HSGP 公司对于 WGP 的债权，交易对价为 1.3 亿南非兰特。交易对价折合人民币 5,402.8 万元（按 2022 年 4 月 23 日南非兰特汇率 0.4156 折算）。

（二）交易各方的基本情况

1、转让方

Heaven Sent Gold Processing Company Proprietary Limited

企业性质：Private Company

注册地：Ground Floor, Tranmore House, 3 Waterford Office Park, Waterford Drive, Fourways, 2191。

主要股东：Heaven-Sent Gold South Africa (Pty) Ltd. 持有其 70%股权；Nicolor Empowerment Company (Pty) Ltd. 持有其 25%股权；Employee Trust 持有其 5%股权。

最近一年及一期主要财务指标：

币种：兰特 单位：元

项目	2021 年 12 月 21 日 (未经审计)	2022 年 3 月 22 日 (未经审计)
资产总额	151,454,969	148,042,489

资产净额	-415,765,080	-462,758,029
项目	2021年12月21日 (未经审计)	2022年3月22日 (未经审计)
营业收入	634,738,981	76,790,096
净利润	-103,971,525	-46,992,946

2、受让方

CAPM Tau Mine Proprietary Limited

企业性质: Private Company

注册地: 35 Ballyclare Drive, Bally Oaks Office
Park, Bryanston, Gauteng, 2021。

因 CAPM-TM 成立不足一年, 暂无最近一年又一期财务报表。

主要股东: 公司控股子公司 CAPM African Precious Metals (Pty) Ltd 持有其 100% 股权。股权结构如下:



3、第三方

Kopanang Gold Mining Company Proprietary Limited

企业性质: Private Company

注册地: Block 2- Ground Floor, 257 Oxford Road, Illovo, Gauteng, 2196。

主要股东: Heaven Sent Gold South Africa (Pty) Ltd 持有其 74% 股权,

Kopanang Empowerment (RF) (Pty) Ltd 持有其 26% 股权。

最近一年及一期主要财务指标：

币种：兰特 单位：元

项目	2021 年 12 月 21 日 (未经审计)	2022 年 3 月 22 日 (未经审计)
资产总额	724, 507, 749	722, 815, 370
资产净额	-209, 631, 197	-279, 669, 745
项目	2021 年 12 月 21 日 (未经审计)	2022 年 3 月 22 日 (未经审计)
营业收入	1, 450, 547, 225	318, 575, 124
净利润	-19, 796, 031	-70, 038, 549

(三) 交易标的

1、基本情况

1.1 标的公司 100% 股权

West Gold Plant (Pty) Ltd

企业性质：Private Company

注册地：No 302 30 Melrose Boulevard, 3rd Floor High Street South Office Annex, Melrose Arch Melrose, Gauteng, 2196。

主要股东：Heaven Sent Gold Processing Company (Pty) Ltd 公司持有其 100% 股权。

最近一年及一期主要财务指标：

币种：兰特 单位：元

项目	2021 年 12 月 21 日 (未经审计)	2022 年 3 月 22 日 (未经审计)
资产总额	81, 057, 778	86, 383, 972
资产净额	-121, 514, 954	-152, 155, 462
项目	2021 年 12 月 21 日 (未经审计)	2022 年 3 月 22 日 (未经审计)
营业收入	77, 616, 739	9, 470, 239
净利润	-6, 501, 457	-30, 640, 506

1.2 HSGP 公司持有的标的公司债权

合同各方约定，本次转移的债权指标的公司在生效日期欠卖方的所有股东贷款账户债权，包括由此产生的任何利息。

2、权属状况

交易标的产权清晰，不存在抵押、质押及其他任何限制转让的情况，不涉及诉讼、仲裁事项或查封、冻结等司法措施，不存在妨碍权属转移的其他情况。标的资产（包括但不限于土地及在建工程）不存在抵押或其他权利负担。

3、优先受让权说明

本次交易对方为 West Gold Plant (Pty) Ltd 的全部股东，不存在相关股东行使优先受让权的情况。

4、项目开发进展和规划

West Gold Plant (Pty) Ltd 公司的核心资产是西选厂，西选厂位于南非 CAPM-7 号井口附近，是一座以黄金矿石选冶为主的加工厂，生产规模为年处理矿石量 190 万吨。该选厂持续经营生产多年，拥有成熟团队、完备设施，稳定为周边矿山提供服务。本次 CAPM-TM 通过收购 WGP 公司获得西选厂资产后，计划在较短时间内获得矿石选冶产能。利用其生产能力，为公司旗下奥尼金矿的部分矿山提供选冶服务，同时亦可处理周边由公司控制的 Tau 矿、Weltevreden 项目等矿山的黄金矿石，对公司快速形成较大黄金生产规模、减少开发筹备时间、协同规模开发矿山资源具有重要价值。

5、项目估值

根据南非矿业评估公司 JIM PORTER MINING CONSULTING SA (PTY) LIMITED 出具的《高级别审查和评估：西选厂资产估值报告》，评估公司根据行业经验，结合评估基准日（2021 年 10 月 31 日）标的公司资产负债情况，评估标的公司净值 1,570 至 4,710 万南非兰特。此外，评估基准日标的公司股东借款（本次交易债权标的）金额为 12,103.70 万南非兰特。上述二者相加之和为 13,673.70-16,813.70 万南非兰特。公司认为，参考市场状况及竞争态势等因素，交易价格在合理范畴。

（四）交易协议的主要内容

（一）协议主体

受让方：CAPM Tau Mine Proprietary Limited

转让方：Heaven Sent Gold Processing Company Proprietary Limited

第三方：Kopanang Gold Mining Company Proprietary Limited

标的公司：West Gold Plant (Pty) Ltd

（二）标的对价

1、交易标的为：West Gold Plant (Pty) Ltd 公司 100%股权及股东债权。

2、交易对价为：13,000 万南非兰特（按照合同约定，交易对价会随合同生效日公司资产债务变动情况做相应调整）。

（三）支付方式和支付期限

根据协议约定，本次投资对价价款以现金支付，具体支付时间安排如下：

1、在《收购协议》签署日期后的五个工作日内支付 5,000 万南非兰特；

2、剩余价款在合同生效后两个工作日内付清。

（四）协议成立及生效方式

根据协议约定，第 1 条至第 4 条、第 15 条至第 31 条将自签署日期起立即生效。整个协议生效的先决条件如下：

1、在不晚于签字日期后 5 个工作日内，买方支付首笔 5,000 万南非兰特保证金；

2、在不晚于签字日期后 20 个工作日内，鹏欣环球资源股份有限公司向卖方提供担保，用以保证本协议项下买方对交易价款的付款责任；

3、该交易获得南非反垄断委员会批准。

（五）法律适用与争议解决

根据协议，本协议以及各方因本协议产生的或各方与本协议相关的权利和义务应在所有方面（包括协议的存在、效力、解释、实施、终止和执行）由南非法律管辖。

因本协议产生的或与其有关的任何争议或分歧，除非本协议提供特定争议解决机制，因本协议产生的或与本协议相关的任何争议应由各方以书面形式约定的一名仲裁员或数名仲裁员根据南部非洲仲裁基金会（Arbitration Foundation of Southern Africa, “AFSA”）的规则予以最终解决，仲裁地为约翰内斯堡桑顿（Sandton）。如果双方未能就仲裁员达成一致，则在任何一方提出要求后五个工作日内由 AFSA 指定。

二、收购采矿权 17(矿权号：NW30/5/1/2/2/17MR)中的 Weltevreden 项目

（一）交易概述

公司控股子公司 CAPM-TM 拟与 TLGM、CAPM African Precious Metals

Proprietary Limited 及 Nicolor Proprietary Limited 签署《补充协议》，合同各方同意对各方于 2022 年 2 月 14 日签署的《收购合同》进行修改，增加 5,000 万元南非兰特交易对价，用于收购 TLGM 持有的采矿权 17(矿权号：NW30/5/1/2/2/17MR)中的 Weltevreden 项目。按照各方于 2022 年 2 月 14 日签署的《收购合同》，TLGM 公司计划在合同签署后，向南非当地矿业部门申请，将采矿权 17(矿权号：NW30/5/1/2/2/17MR)中的 Weltevreden 项目分割重组，并作为《收购合同》生效的先决条件之一。在实际操作中各方发现这一申请流程周期较长，会影响标的资产的交割时间。考虑到尽快实现《收购合同》的生效和资产交割，以及对 Weltevreden 项目进行充分调查、评估后，各方同意修改《收购合同》中有关 Weltevreden 项目分割、重组的条款，加快项目交割进程，实现优质矿业资产并购。本次新增的交易对价为 5000 万兰特（原合同交易价款为 3 亿南非兰特，新增后为 3.5 亿南非兰特），新增价款折合人民币 2,078 万元（按 2022 年 4 月 23 日南非兰特汇率 0.4156 折算）。

（二）交易各方的基本情况

1、转让方

Tau Lekoa Gold Mining Company Proprietary Limited

企业性质：Private Company

注册地：2135 First Floor, Old Trafford 1, Isle Of Houghton, 13 Boundary Road, Houghton 2198。

主要股东：Village Main Reef Gold Investment 01 Pty Ltd. 持有其 100% 股权。

最近一年及一期主要财务指标：

币种：兰特 单位：元

项目	2021 年 12 月 21 日 (未经审计)	2022 年 3 月 22 日 (未经审计)
资产总额	94,814,515	84,458,556
资产净额	-2,091,842,231	-2,082,487,923
项目	2021 年 12 月 21 日 (未经审计)	2022 年 3 月 22 日 (未经审计)
营业收入	790,608,241	220,174,079
净利润	-12,905,996	9,354,306

2、受让方

CAPM Tau Mine Proprietary Limited

企业性质: Private Company

注册地: 35 Ballyclare Drive, Bally Oaks Office
Park, Bryanston, Gauteng, 2021。

因 CAPM-TM 成立不足一年, 暂无最近一年又一期财务报表。

主要股东: 公司控股子公司 CAPM African Precious Metals (Pty) Ltd 持有其 100% 股权。股权结构如下:



3、第三方

(1) CAPM African Precious Metals Proprietary Limited

企业性质: Private Company

注册地: 2B MILTON AVENUE, ORKNEY, NORTH WEST 2619

主要股东: 公司全资子公司 GOLDEN HAVEN LIMITED 持有其 74% 股权。

最近一年及一期主要财务指标:

单位: 人民币元

项目	2021 年 12 月 31 日 (未经审计)	2022 年 3 月 31 日 (未经审计)
资产总额	396,833,882.19	459,292,952.00

资产净额	-339,915,925.70	-337,425,920.42
项目	2021年12月31日 (未经审计)	2022年3月31日 (未经审计)
营业收入	0	0
净利润	-80,799,607.60	33,088,709.33

(2) Nicolor Proprietary Limited

企业性质: Private Company

注册地: 3223 Lynnwood Road, Menlo Park 0081

主要股东: Heaven Sent Gold Processing Company (Pty) Ltd 持有其 100% 股权。

Heaven Sent Gold Processing Company (Pty) Ltd 及 Village Main Reef Gold Investment 01 Pty Ltd.、Tau Lekoa Gold Mining Company Proprietary Limited 主要控股股东均为 Heaven-Sent Gold South Africa (Pty) Ltd。

最近一年及一期主要财务指标:

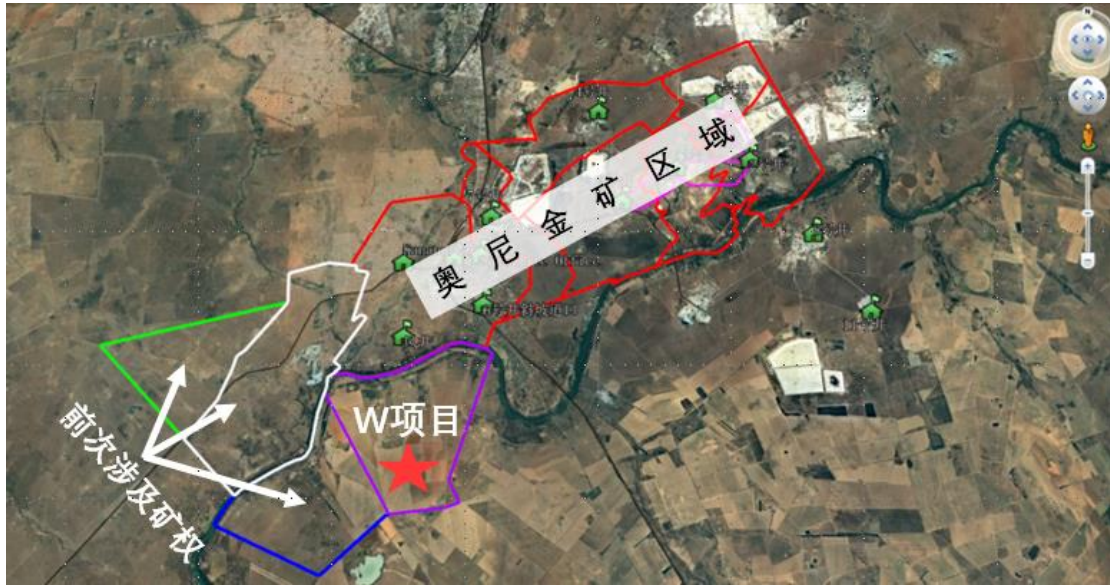
币种: 兰特 单位: 元

项目	2021年12月21日 (未经审计)	2022年3月22日 (未经审计)
资产总额	70,397,191	61,658,517
资产净额	-278,809,251	-295,161,692
项目	2021年12月21日 (未经审计)	2022年3月22日 (未经审计)
营业收入	557,122,242	67,319,857
净利润	-97,371,668	-16,352,440

(三) 交易标的基本情况

1、地理位置及基础设施

Weltevreden 项目位于约翰内斯堡西南约 160 公里处, 靠近奥克尼镇和西北部省的克勒克斯多普 (Klerksdorp)。矿区已经施工 1600m 斜坡道, 刚拉开 230、250 和 280 共 3 个中段; 可实现机械化生产。具体如下图所示:



2、矿权

Weltevreden 项目属于 NW30/5/1/2/2/17MR 采矿权证的一部分，NW30/5/1/2/2/17MR 采矿权证的基本信息如下：

矿权类型	矿权编号	面积 (ha)	有效期	矿种	备注
采矿权	NW30/5/1/2/2/17MR	4,234.4591	2037年9月11日	金、铀、银、铂族金属	

3、资源储量情况

根据南非 SRK 咨询公司 2021 年 11 月 11 日出具的符合 JORC 规范的资源量估算报告，截止到 2021 年 6 月 30 日，矿区的保有的资源量（探明的+控制的+推断的）为矿石量 11.58×10^6 t、平均品位 4.06×10^{-6} 、金金属量 47.01t (1.51×10^6 盎司)；其中探明的资源量为矿石量 0.07×10^6 t、平均品位 6.22g/t、金金属量 0.44t (0.01×10^6 盎司)；控制的资源量矿石量 2.77×10^6 t、平均品位 4.51g/t、金金属量 12.49t (0.40×10^6 盎司)；推断的资源量为矿石量 8.75×10^6 t、平均品位 3.89g/t、金金属量 34.04t (1.10×10^6 盎司)。详情如下表：

	矿石量 (百万吨)	Au 品位		厚度 (cm)	金金属量 (百万盎司)	金金属量 (吨)
		(g/t)	(cm. g/t)			
探明的	0.07	6.22	626	101	0.01	0.44
控制的	2.77	4.51	726	161	0.40	12.49
推断的	8.75	3.89	486	125	1.10	34.04
总计	11.58	4.06	534	132	1.51	47.01

注：Weltevreden 矿段矿体和 Tau 矿 10 号井、奥克尼金矿 6 和 7 号井同属一个矿体，为层状的特性，虽然区内施工了 64 个钻孔，但由于面积大、总体控制范围小，依据南非资

源量计算规则导致探明（10 米 x10 米网度）、控制（30 米×30 米网度品位降 10%）、推断（60 米×60 米网度品位较控制的再降 30%）的资源量，不同级别差别较大且品位依次降低。该区工作程度有限，未来仍有增储潜力。

4、项目开发进展和规划

Weltevreden 项目与 2022 年 2 月 14 日《收购合同》中所涉及的 Tau 矿 10 号井紧邻，并毗邻 CAPM 公司奥尼金矿 6 号井西部区块，所开采金矿体在井下相连，原归属同一矿业公司，有统一规划的部分开拓工程。

Weltevreden 项目目前尚未开发，现已有斜坡道 1.6km 和 3 个开拓巷道，经过抽水、修复巷道，矿石开采相对便利。鹏欣资源将利用此处矿石，结合已有矿山、矿井、选厂规划，统一生产，持续开发。

5、项目估值

根据北京经纬资产评估有限责任公司出具的经纬评报字(2022)第 059 号《南非 Weltevreden 金矿采矿权评估报告》，评估方法采用收入权益法，选取折现率为 15%，采矿权权益系数 7.1%，估算南非 Weltevreden 金矿采矿权价值约为 3,691.84 万元人民币。

（四）交易协议的主要内容

1、协议主体

甲方（受让方）：CAPM Tau Mine Proprietary Limited

乙方（转让方）：Tau Lekoa Gold Mining Company Proprietary Limited

丙方（第三方）：CAPM African Precious Metals Proprietary Limited

丁方（第三方）：Nicolor (Pty) Ltd

2、标的对价

（1）标的资产为：采矿权 17（矿权号：NW30/5/1/2/2/17MR）中的 Weltevreden 项目。

（2）交易对价为：5,000 万南非兰特（原《收购合同》交易对价由 3 亿南非兰特修改为 3.5 亿南非兰特）。

3、支付方式和支付期限

根据协议约定，本次投资对价价款以现金支付，并与原《收购合同》中的付款时间合并，具体支付时间安排如下：

（1）在《补充协议》签署日期后的三（3）个工作日内支付 850 万南非兰特；

(2) 在南非反垄断委员会书面批准本交易后三(3)个工作日内, 支付 1,000 万南非兰特(原《收购合同》本笔付款由 6,000 万南非兰特修改为 7,000 万南非兰特);

(3) 在获得南非矿业能源部相关审批通过, 且买卖双方签署《转让契据公证书》后的三(3)个工作日内, 支付 3,150 万南非兰特(原《收购合同》本笔付款由 19,000 万南非兰特修改为 22,150 万南非兰特)。

4、协议成立及生效方式

本次修改对协议成立和生效方式没有修改, 与原《收购合同》一致。根据协议约定, 第 1 条至第 7 条、第 11 条、第 21 条、第 25 条和第 29 条至第 44 条与附件 9 将自签署日期起立即生效。整个协议生效的先决条件如下:

(1) 在不晚于签署日期后 20 个工作日内, 乙方股东会应批准本交易;

(2) 在不晚于签字日期后 20 个工作日内, 鹏欣环球资源股份有限公司向乙方提供担保, 用以保证本协议项下甲方对交易价款的付款责任;

(3) 甲方和乙方就相关第三方协议完成转让协议签署;

(4) 该交易获得南非反垄断委员会批准;

(5) 交易获得南非矿业能源部相关审批。

受南非当地政府审批时效影响, 上述先决条件 3、4、5 预计在本公告日起 6-8 个月时间内完成。

5、法律适用与争议解决

本次修改对法律适用与争议解决没有修改, 与原《收购合同》一致。根据协议, 本协议以及各方因本协议产生的或各方与本协议相关的权利和义务应在所有方面(包括协议的存在、效力、解释、实施、终止和执行)由南非法律管辖。

因本协议产生的或与其有关的任何争议或分歧, 除非本协议提供特定争议解决机制, 因本协议产生的或与本协议相关的任何争议应由各方以书面形式约定的一名仲裁员根据南部非洲仲裁基金会(Arbitration Foundation of Southern Africa, "AFSA")的规则予以最终解决, 仲裁地为约翰内斯堡桑顿(Sandton)。如果双方未能就该仲裁员达成一致, 则任何一方提出要求后五个工作日内由 AFSA 指定该仲裁员。

6、其他

卖方承诺尽一切合理努力尽可能在签署日期后将商业合同转让给买方，放弃相关权利、所有权、权益和义务，并将其授予买方，自生效日期生效，包括获得实现上述转让所需的所有第三方许可、批准和弃权。

三、本次收购的影响和风险

（一）本次收购交易的目的和对公司的影响

WGP 所拥有的西选厂资产，持续经营生产多年，拥有成熟团队、完备设施，稳定为周边矿山提供服务。本次 CAPM-TM 通过收购 WGP 公司获得西选厂资产后，计划在较短时间内获得矿石选冶产能，服务周边自有矿山，快速获得黄金产量。

Weltevreden 项目储量丰富，矿石品位较高，矿层较浅，现已有斜坡道 1.6km 和 3 个开拓巷道，经过抽水、修复巷道，矿石开采相对便利，收购后将扩充公司在南非地区的矿山资源储备。

本次投资将极大地促进公司在贵金属产业的战略实施步伐，有助于公司加快大规模开发奥尼金矿，增加公司黄金资源储量，加速公司实现黄金生产能力，提升公司的综合竞争力，符合公司中长期发展战略规划。

（二）风险提示

本次签署的协议存在因先决条件不能成立而导致本次收购不能生效履行的风险，以及因行业环境发生重大变化导致投资收益不达预期的风险，公司将督促防范各方面的投资风险，尽力维护公司投资资金的安全。公司将严格按照有关法律法规的规定，根据分阶段披露原则及时披露相关事项的进展情况。

特此公告。

鹏欣环球资源股份有限公司董事会

2022 年 4 月 30 日