

证券代码：301107

证券简称：瑜欣电子

公告编号：2022-014

重庆瑜欣平瑞电子股份有限公司

2022 年半年度报告



2022 年 8 月

## 第一节 重要提示、目录和释义

公司董事会、监事会及董事、监事、高级管理人员保证半年度报告内容的真实、准确、完整，不存在虚假记载、误导性陈述或者重大遗漏，并承担个别和连带的法律责任。

公司负责人胡云平、主管会计工作负责人黄兴春及会计机构负责人(会计主管人员)黄兴春声明：保证本半年度报告中财务报告的真实、准确、完整。

所有董事均已出席了审议本报告的董事会会议。

本报告中涉及的未来发展等前瞻性陈述不构成公司对投资者的实质承诺，投资者及相关人士均应对此保持足够的风险认识，并且应当理解计划、预测与承诺之间的差异。

公司在本半年度报告中详细阐述了未来可能发生的有关风险因素及对策，详见本报告第三节“管理层讨论与分析”之“十、公司面临的风险和应对措施”，敬请投资者予以关注。

公司计划不派发现金红利，不送红股，不以公积金转增股本。

## 目录

第一节 重要提示、目录和释义 .....	2
第二节 公司简介和主要财务指标 .....	6
第三节 管理层讨论与分析 .....	9
第四节 公司治理 .....	31
第五节 环境和社会责任 .....	32
第六节 重要事项 .....	33
第七节 股份变动及股东情况 .....	37
第八节 优先股相关情况 .....	42
第九节 债券相关情况 .....	43
第十节 财务报告 .....	44

## 备查文件目录

- 1、载有公司法定代表人、主管会计工作负责人、会计机构负责人签名并盖章的财务报表；
- 2、报告期内在中国证监会指定网站上公开披露过的所有文件的正本及公告原稿；
- 3、其他备查文件；
- 4、以上备查文件的备置地点：重庆市九龙坡区高腾大道 992 号公司证券事务部。

## 释义

释义项	指	释义内容
瑜欣电子、公司、股份公司	指	重庆瑜欣平瑞电子股份有限公司
报告期/报告期内	指	2022 年 1 月 1 日至 2022 年 6 月 30 日
股东大会	指	重庆瑜欣平瑞电子股份有限公司股东大会
董事会	指	重庆瑜欣平瑞电子股份有限公司董事会
监事会	指	重庆瑜欣平瑞电子股份有限公司监事会
高级管理人员	指	总经理、副总经理、董事会秘书、总工程师、财务总监
通用动力	指	除车用、航空用以外的非道路用汽油或柴油发动机
通用汽油机、通机	指	指除车用、航空用以外，具有广泛用途的往复式汽油机
点火器	指	引燃式发动机必备的配件之一，其作用是把汽缸内部可燃物点燃
TCI 点火器	指	Transistor Controlled Igniter，即晶体管控制点火器，又称电感储能放电式点火器
CDI 点火器	指	Capacitor Discharge Igniter，即电容放电点火器
点火提前角	指	从点火时刻起到活塞到达压缩上止点，发动机曲轴转过的角度
飞轮	指	安装在机器回转轴上的具有较大转动惯量的轮状蓄能器。当机器转速增高时，飞轮的动能增加，把能量贮蓄起来；当机器转速降低时，飞轮动能减少，把能量释放出来
变流器	指	使电源系统的电压、频率、相数和其他电量或特性发生变化的电器配件，包括整流器（交流变直流）、逆变器（直流变交流）、交流变流器和直流变流器等，本报告中，变流器特指为逆变器
逆变器	指	把直流电转变成交流电的电器配件
调压器	指	通过对输出电流、电压采样后控制励磁电流从而稳定输出电压的器件
电机	指	一种利用电和磁的相互作用实现能量转换和传递的电磁机械装置
永磁电机	指	以永磁体提供励磁的电机，又称永磁同步电机
增程器	指	能够提供额外的电能，从而使电动汽车能够增加行驶里程的零部件

## 第二节 公司简介和主要财务指标

### 一、公司简介

股票简称	瑜欣电子	股票代码	301107
变更前的股票简称（如有）	-		
股票上市证券交易所	深圳证券交易所		
公司的中文名称	重庆瑜欣平瑞电子股份有限公司		
公司的中文简称（如有）	-		
公司的外文名称（如有）	Chongqing Yuxin Pingrui Electronic Co.,Ltd		
公司的外文名称缩写（如有）	YP		
公司的法定代表人	胡云平		

### 二、联系人和联系方式

	董事会秘书	证券事务代表
姓名	胡欣睿	凡天
联系地址	重庆市九龙坡区高腾大道 992 号	重庆市九龙坡区高腾大道 992 号
电话	023-65816392	023-65816392
传真	023-65816392	023-65816392
电子信箱	equities@cqyx.com.cn	equities@cqyx.com.cn

### 三、其他情况

#### 1、公司联系方式

公司注册地址，公司办公地址及其邮政编码，公司网址、电子信箱在报告期是否变化

适用 不适用

公司注册地址，公司办公地址及其邮政编码，公司网址、电子信箱报告期无变化，具体可参见 2021 年年报。

#### 2、信息披露及备置地点

信息披露及备置地点在报告期是否变化

适用 不适用

公司选定的信息披露报纸的名称，登载半年度报告的中国证监会指定网站的网址，公司半年度报告备置地报告期无变化，具体可参见 2021 年年报。

#### 3、注册变更情况

注册情况在报告期是否变更情况

适用 不适用

公司注册情况在报告期无变化，具体可参见 2021 年年报。

#### 4、其他有关资料

其他有关资料在报告期是否变更情况

适用 不适用

报告期内，公司首次公开发行的 1,837.00 万股人民币普通股（A 股）股票于 2022 年 5 月 24 日在深圳证券交易所创业板上市交易。首次公开发行后，公司总股本由 5,503.00 万股增加至 7,340.00 万股，公司类型由股份有限公司变更为股份有限公司（上市公司）。

#### 四、主要会计数据和财务指标

公司是否需追溯调整或重述以前年度会计数据

是 否

	本报告期	上年同期	本报告期比上年同期增减
营业收入（元）	323,234,318.18	309,444,264.64	4.46%
归属于上市公司股东的净利润（元）	38,227,160.50	39,669,496.55	-3.64%
归属于上市公司股东的扣除非经常性损益后的净利润（元）	35,563,449.29	38,196,944.02	-6.89%
经营活动产生的现金流量净额（元）	31,529,227.74	16,099,191.82	95.84%
基本每股收益（元/股）	0.66	0.72	-8.33%
稀释每股收益（元/股）	0.66	0.72	-8.33%
加权平均净资产收益率	7.62%	11.36%	-3.74%
	本报告期末	上年度末	本报告期末比上年度末增减
总资产（元）	1,142,336,561.31	699,582,334.04	63.29%
归属于上市公司股东的净资产（元）	875,865,584.69	411,469,151.87	112.86%

#### 五、境内外会计准则下会计数据差异

##### 1、同时按照国际会计准则与按照中国会计准则披露的财务报告中净利润和净资产差异情况

适用 不适用

公司报告期不存在按照国际会计准则与按照中国会计准则披露的财务报告中净利润和净资产差异情况。

##### 2、同时按照境外会计准则与按照中国会计准则披露的财务报告中净利润和净资产差异情况

适用 不适用

公司报告期不存在按照境外会计准则与按照中国会计准则披露的财务报告中净利润和净资产差异情况。

## 六、非经常性损益项目及金额

适用 不适用

单位：元

项目	金额	说明
非流动资产处置损益（包括已计提资产减值准备的冲销部分）	28,627.45	固定资产处置损益
计入当期损益的政府补助（与公司正常经营业务密切相关，符合国家政策规定、按照一定标准定额或定量持续享受的政府补助除外）	3,007,550.78	政府补助
除上述各项之外的其他营业外收入和支出	97,853.63	营业外收支净额
减：所得税影响额	470,320.65	
合计	2,663,711.21	

其他符合非经常性损益定义的损益项目的具体情况：

适用 不适用

公司不存在其他符合非经常性损益定义的损益项目的具体情况。

将《公开发行证券的公司信息披露解释性公告第 1 号——非经常性损益》中列举的非经常性损益项目界定为经常性损益项目的情况说明

适用 不适用

公司不存在将《公开发行证券的公司信息披露解释性公告第 1 号——非经常性损益》中列举的非经常性损益项目界定为经常性损益的项目的情形。



## 第三节 管理层讨论与分析

### 一、报告期内公司从事的主要业务

#### （一）行业发展情况

从全球市场来看，通机动力需求保持在 6,000 万台/年以上，北美、欧洲、大洋洲、日本等地区和国家、部分东南亚国家和中东地区经济发达，居民生活水平较高，已成为通用动力机械产品的主要消费市场，每年的需求占全球需求的比例超过 90%。欧洲和北美等发达地区是全球通用汽油机产品最大的消费市场，约占全球需求的一半，其中通用汽油发电机组、数码变频发电机组、家庭用草坪机、扫雪机、油锯等产品销售量最大。随着居民收入水平的提高和政府对于农业机械化的政策支持，以中国、印度、巴西等为代表的新兴发展中国家的市场需求近年来已开始快速增长。

2022 年 1-6 月，行业通机动力产品出口创汇 6.9 亿美元，同比增长 12.7%，出口量 712 万台，同比下降 8.9%；其中，出口北美市场 2 亿美元，同比增长 32.6%，出口量 146 万台，同比增长 48%；出口欧洲市场 1.3 亿美元，同比增长 11.5%，出口量 127 万台，同比增长 0.5%。

2022 年 1-6 月，行业小型家用发电机组出口创汇 13.7 亿美元，同比增长 23.6%，出口量 507 万台，同比增长 2.2%；其中，出口美国市场 7.2 亿美元，同比增长 25%，出口量 189 万台，同比增长 1.4%；出口欧洲市场 2 亿美元，同比增长 132.3%，出口量 88 万台，同比增长 96.6%。

#### （二）公司主营业务

重庆瑜欣平瑞电子股份有限公司成立于 2003 年，专注于通机及终端产品核心电子控制部件的研发、生产及销售，在电子控制系统领域具备核心竞争力。依靠自主研发和持续创新，公司打破了发达国家对通机核心部件——点火器、逆变器的垄断，成为通机核心零部件领域具有品牌影响力的国家高新技术企业。

经过多年的发展，公司从产品设计到出库实行全过程精细化品质管控，质量稳定性处于行业领先水平。产销规模化优势，一方面可满足客户对交期的需求，另一方面，通过降低单位固定成本、增强了采购环节的议价权，形成规模化带来的成本优势，进而增强了产品市场竞争力；公司通机零部件产品品类达数十种，5000 多种型号，是国内品类最齐全的生产企业，已形成集全自动或半自动的完整生产链，可为下游整机厂提供优质的一站式采购服务。

公司的主要产品是通用汽油机及终端产品的核心部件，主要涵盖三大类：通用汽油机电装品配件，包括点火器、飞轮、充电线圈等；发电机电源系统配件，包括逆变器、调压器、永磁电机定子和转子等；电动园林工具和低速新能源汽车配件，包括驱动电机及控制器、增程器及控制器等。近年来，公司立足通用汽油机及终端产品核心电子控制部件业务，结合公司所处地域特征和行业政策导向，逐步涉足适合于山地丘陵地区的小型农用机械整机业务，如小型收割机等。

结合技术特点和应用领域，公司主要产品分类如下所示：

序号	产品类型	核心产品	其他主要产品
1	通用汽油机电装 品配件	点火器	机油传感器、触发器、整流器等
		飞轮	
		充电线圈	
2	发电机电源系统 配件	变流器	反拖启动模块等
		永磁电机定子和转子	
		调压器	
3	新能源产品	驱动电机及控制器等	电池管理系统、开关电源等
		增程器电机及控制器等	
4	农用机械产品	-	小型收割机等

### 1、通用汽油机电装配件

公司通用汽油机电装配件主要产品包括点火器、飞轮、充电线圈等。



#### (1) 点火器

点火器是一种用于点燃汽油发动机气缸内混合燃气的一体化结构装置。点火器应能保证一定的低速性能及完全工作转速时提供到火花塞的火花能量及点火角度。公司点火器产品主要应用于通用汽油发动机点火系统，产品图示如下：



公司生产的点火器主要包括 TCI 式和 CDI 式。TCI 点火器即电感储能式点火器，又称晶体管控制点火器，主要是通

过晶体管的通断产生电火花，并以磁场的形式储存在点火线圈中，具有结构简单、点火能量大等优点。CDI 点火器即电容储能式点火器，电火花的能量以电场的形式储存在电容器中，具有能量集中、点火提前角可变、体积小和低速易启动等优点，广泛应用于舷外机、发电机组和油锯等终端产品。

## (2) 飞轮

飞轮是装在发动机曲轴后端较大的圆盘状零件，一般都具有较大的转动惯量，其主要的功能为：①为发动机作功行程提供转动惯量，以克服其他行程的阻力，使曲轴均匀旋转，以保持汽油机能连续运转；②装在飞轮上的永磁体，通过电磁转换，为点火线圈或充电线圈提供势能，确保发动机能正常工作。

铁飞轮



铝飞轮



电喷飞轮



## (3) 充电线圈

充电线圈由铁芯、绝缘骨架、漆包线、线束等组件构成，是一种在发动机工作时，通过曲轴的运动带动飞轮旋转，与飞轮内部的永磁铁切割，产生感应电动势的一种装置。充电线圈可以给点火器、12V 照明灯泡等提供电源，同时还能经过整流后给蓄电池或其他产品充电。

公司充电线圈的主要特征包括：①铁芯采用高速冲模具成型，叠片整齐，尺寸精度高，漆包线耐温等级为 H 级；②线圈经过真空浸漆绝缘处理，能防水防尘，且能通过 2KV 的高压测试；③整体使用寿命在 1,000 小时以上，满足各类使用环境；④新型电喷充电线圈系统可以直接启动电喷系统，取消电瓶和启动马达，对于通机整机而言极大简化了制造工艺、降低了制造成本。



## 2、发电机电源系统配件

公司发电机电源系统配件核心产品包括变流器、调压器、永磁电机定子和转子等。一般而言，变流器与永磁电机定子和转子配套销售用于生产数码变频发电机，调压器用于生产普通通机发电机。

数码变频发电机以体积轻巧、低噪音、低油耗以及高质量电源输出等优势取得了市场的充分认可，全面取代普通发电机已成为通用汽油发电机的发展趋势。但由于数码变频发电机价格高于普通发电机，因此数码变频发电机取代普通发电机的趋势对于核心部件变流器的性能和价格都提出了新的考验。



### (1) 变流器

变流器将永磁电机产生的电压频率随转速而变化的三相交流电进行“交-直-交”二级转换，转换为输出电压频率恒定的交流电。经过变流器处理后，输出电源具有失真度小、电压波动小、频率稳等特点，足以应对一些对电压波动非常敏感的电气设备。



## (2) 调压器

调压器是通过调整发电机的各种状态来满足客户的用电需求的一种装置，也能够防止因客户对电器使用不当而对发电机造成异常损害。

调压器分为直流调压器与交流调压器（励磁调压器）。直流调压器主要用于给电池充电或为直流负载供电。交流励磁调压器通过对输出电流、电压采样后控制励磁电流，从而稳定输出电压，而且还能控制发电机功率、电流等参数，是励磁同步发电机的重要组成部分，也是公司的重要产品。



为把握市场机遇、提升产品竞争力，公司对调压器产品的控制精度、稳定性、可靠性等方面进行了全方位升级改进。目前公司建立了成熟的调压器测试体系，拥有先进的测试、试验设备，自主掌握了表面贴片、插件、聚氨酯灌封、波峰焊等生产工艺，具备大规模生产的能力。

公司调压器产品的主要特征：①数字型励磁调压器产品采用数字采集机组运行信息，控制励磁实现机组带动更大感性、非线性等特殊负载的要求，并实现自适应 50HZ 和 60HZ 不同频率机组的功能；②采用了新型焊接工艺，产品直通率较红胶工艺更高；③在功率管散热工艺方面采用铆接工艺，避免了锁固螺丝或者焊接散热器带来的繁琐工序。

## (3) 永磁电机定子和转子

永磁发电机是一种通过永磁体转动切割磁场而产生反电动势，为发电机提供能源的装置，分为定子与转子。转子采用永磁体代替电励磁，无需电刷和换向器，特点是体积小、重量轻、功率重量比高。同时永磁转子结构的简化，使得转子转动惯量减少，实用转速增加，发电效率提高。永磁定子采取整体卷绕式铁芯技术，对电机结构进行优化，节省硅钢等原材料。目前公司永磁电机产品在技术路线上向小型化、高功率密度方向发展。



### 3、新能源产品

公司响应全球节能减排大趋势，在向新能源方向的拓展过程中，着重开发锂电三电系统、混合动力系统及数字电源类产品，包括低速电动汽车驱动电机及控制器、园林工具驱动电机及控制器、电池管理系统、电动汽车增程式混合动力及控制器、开关电源和房车电源管理系统等。



#### (1) 锂电三电系统产品

目前公司的锂电三电系统产品主要为工具类电动机和行走类电动机，以及相应的电动机控制器。电动机又称驱动电机，是将电能转换成机械能的机械装置，广泛地用于驱动各种生产机械、设备和家用设备。公司的电动机产品主要是直

流永磁无刷电动机及控制器。



(2) 混合动力系统及数字电源类产品

公司混合动力系统及数字电源类产品包括增程式混合动力系统及控制器、便携式移动电源及控制器、电源开关、房车电源管理系统等。目前增程式混合动力及控制器为主要产品。

增程式混动系统主要由低压直流发电机及控制系统组成，常用于给电动三/四轮车以及电动摩托车电瓶充电，增加续航里程，因此又称为“增程器”。增程器主要分为动力、电机和电控三部分，公司主要提供电机、电控配件，以及外购动力配件组成增程器整机。



#### 4、农用机械

公司目前研发制造的小型农用机械主要为小型收割机。

公司生产的小型收割机，是针对山区、丘陵地带农田地块小、道路交通困难等自然条件，结合农户的经济状况而研发制造的新一代微型全喂入谷物收割机，其主要特点是机体积小、重量轻、操作方便，以收获水稻为主。



4LZ-0.9 稻麦收割机



4LZ-1.5 稻麦双收收割机

#### 5、其他产品

除上述产品外，公司还生产机油传感器、点火触发器、高压包、整流器、继电器、一键反拖启动模块、一氧化碳检测模块、计时器、智能蓝牙模块、显示表、电磁铁等几十种通机及终端产品配件。

机油传感器又称机油报警开关，主要是发动机系统中监控机油油量的零件，当发动机中机油油量低于设定的工作值时，机油传感器会通过断开或接通电路的方式来提醒用户的注意，或者强行将发动机停机，从而达到保护发动机的目的。公司的机油传感器产品适用环境温度范围广，可达到 $-30^{\circ}\text{C} \sim +150^{\circ}\text{C}$ ，其核心零件磁簧开关灵敏度和可靠性非常高，可以有效保护发动机。



塑料外壳机油传感器



铝合金外壳机油传感器

随着通机功率的增大，产品重量成为客户选择产品的重要考量因素。公司设计的一键反拖启动模块，可有效降低整机产品重量和体积，降低噪音和成本，提高启动的成功率，延长产品使用寿命。根据通机智能控制要求，公司前瞻性设计的智能化蓝牙控制显示模块采用无线蓝牙控制技术，可以使用移动设备 APP 同蓝牙模块进行数据交互，实现了发电机



的远程操作和数据监控，目前已小批量应用于高端数码发电机。



计时器

智能蓝牙模块

反拖启动模块

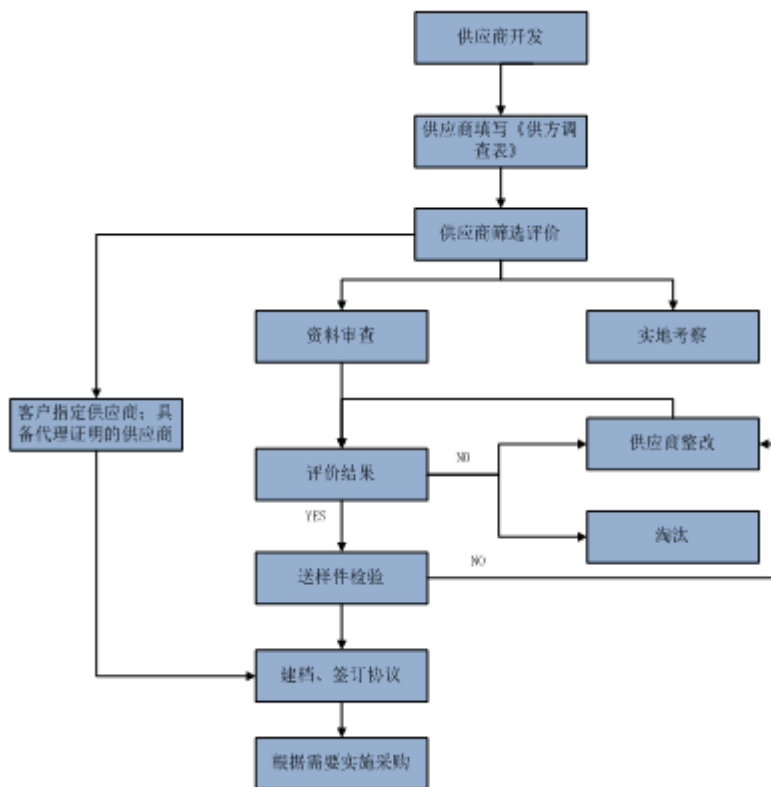
CO检测模块

### (三) 公司主要经营模式

#### 1、采购模式

##### (1) 供应商管理

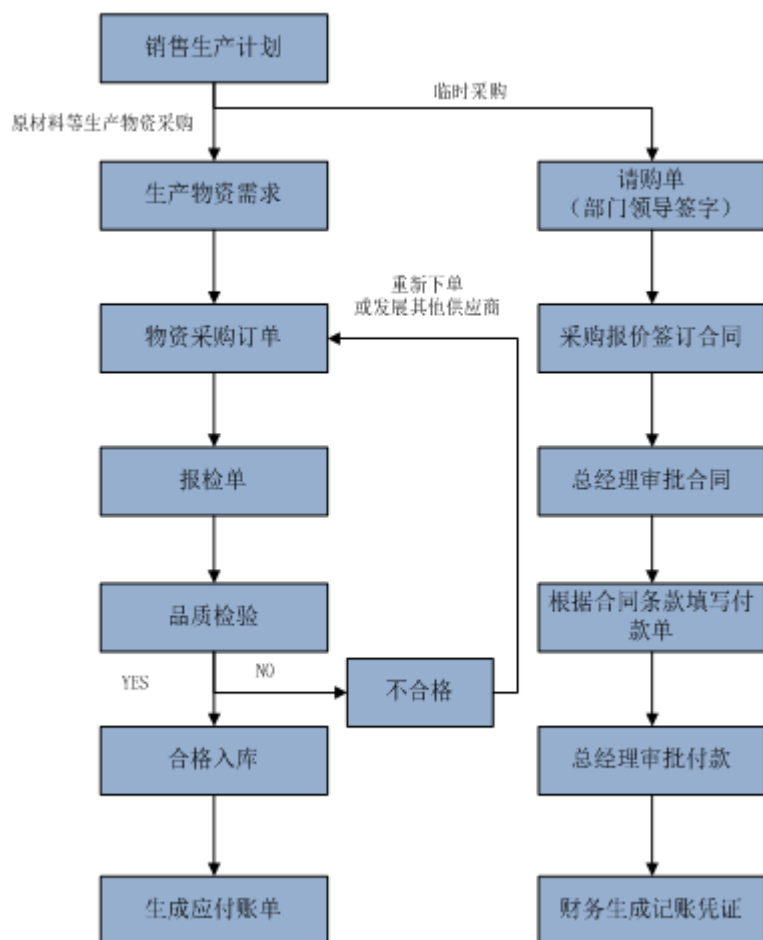
公司制定了较为完善的供方管理制度，原材料须向合格供应商采购。合格供应商选择的具体流程如下：



采购部每年根据供方供货情况，包括产品质量、价格、交货、服务等方面对供应商进行重新考核评定，对于不合格的供方，限期整改或取消资格。

##### (2) 采购流程

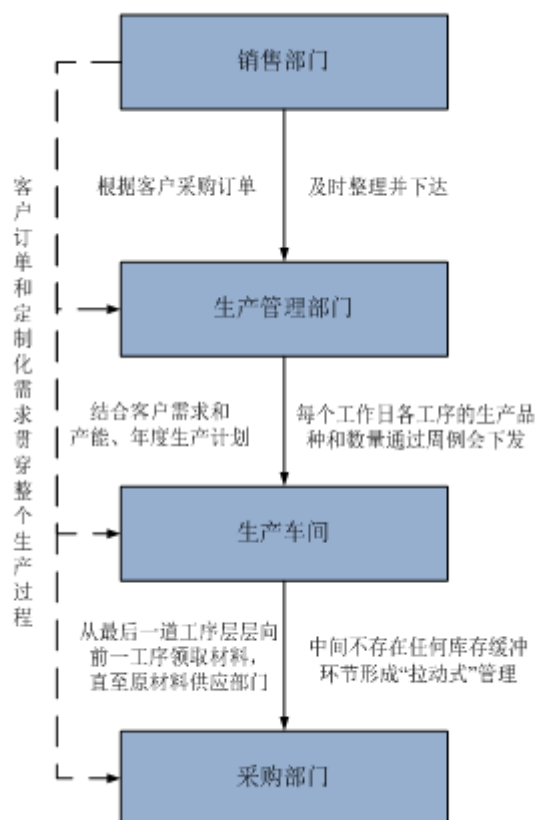
公司采购业务流程如下：



## 2、生产模式

### (1) 自主生产

公司采取“以销定产”的生产模式，按照客户下达的订单，自行进行原材料采购和组织生产。此外，公司通常在淡季时参考以往年度经验和客户初步意向作出市场预测，进行一定的预测性生产，以保证生产的均衡性，减轻旺季集中生产的压力。具体生产流程如下：



## (2) 外协加工

公司将冲压件的表面处理、少量磁环绕线以及部分零部件的机加工等生产工序外包给其他专业厂商。

## 3、销售模式

### (1) 按经销和直销划分

公司除农用机械产品采取经销模式外，其他产品均采取直销模式。

#### 1) 直销模式

公司设销售部，专门负责产品销售事宜，制定相关销售管理制度，对销售环节进行集中、系统的管理。

#### 2) 经销模式

除个别客户从公司直接购买少量农机外，公司农机业务均采用经销商买断式销售的模式，商品发出由经销商客户签收后确认收入。

## 二、核心竞争力分析

公司在通用汽油机及终端产品电子控制部件领域坚持走自主研发之路，现已拥有 146 项专利，其中发明专利 17 项，其中 2022 年 1-6 月新增 11 项专利。公司获得了中国内燃机工业协会颁发的“中国内燃机行业排头兵企业（2017-2019）”称号。2019 年 6 月，公司被国家工业和信息化部选定为第一批专精特新“小巨人”企业，系通机点火器和变流器细分领

域唯一的首批国家级专精特新“小巨人”企业。此外，公司被重庆市经济和信息化委员会认定为重庆市专精特新中小企业“隐形冠军”，被重庆市经济和信息化委员会、重庆科学技术委员会等部门认定为重庆市企业技术中心、重庆市工程技术研究中心、重庆市工业和信息化重点实验室；公司“小型通用汽油发电机高品质电装品质关键技术开发及产业化”项目和“智能数码变频发电机电装品质关键技术及产业化”项目分别获重庆市人民政府授予的 2017 年重庆市科技进步三等奖和 2019 年重庆市科技进步二等奖；2018 年公司参与全国内燃机标准化技术委员会通用汽油机分技术委员会主持的磁电机 5 项行业标准编制工作，由国家知识产权局评为 2019 年度国家知识产权优势企业；2020 年公司参与全国内燃机标准化技术委员会主持的《往复式内燃机能效评定规范第 2 部分：汽油机》起草工作。

### 1、产品技术先进性

在通机动力电装品质领域，公司在发动机超速安全保护隐患、发动机超低速点火技术困难、高低速运行时需要点火角度不同、点火部件较为分散等行业技术难点进行深入研究，产生了保护发动机安全的 TCI 点火器限速控制技术，稳定输出更高能量的 CDI 点火技术，集成点火器、触发器、高压包为一体的三合一霍尔点火器等核心技术解决方案，引领市场需求，并在此过程中产生了核心专利知识产权。

在发电机电源系统配件领域，针对行业内变流器带载能力参差不齐、特殊负载无法带动、市场反馈的不良率较高等一系列行业难题，公司采用了先进的无线并联技术、高精度电流/电压采样技术、自适应峰值电流限制技术、新型功率器件驱动技术等技术，解决了上述行业难题。同时，公司采用了双电压串/并联技术解决了双压 120V/240V 系统中 120V 不能全功率输出的问题。公司变流器相关核心技术具有专利知识产权。

目前通机零部件企业与下游客户同步开发已成为行业的主流趋势。产品同步开发考验通机零部件供应商的研发机制、研发效率、及时反应、协同合作等方面的综合能力。公司多年来持续参与客户的同步研发，积累了丰富的技术开发经验。

### 2、产品质量稳定性

质量稳定是通机整机头部企业选择关键零部件供应商的重要考量因素。公司从设计到出库实行全过程精细化品质管控，2019 年-2021 年公司产品因质量问题发生的退货率为 0.15%、0.13% 和 0.11%，根据走访客户得到的反馈信息，公司质量稳定性处于行业领先水平。质量稳定是公司树立品牌优势、增强客户黏性的核心竞争力之一。

### 3、生产规模优势

公司已实现点火器、变流器等通用汽油机及终端产品核心电子部件的规模化生产能力，现已具备年产点火器超过 1,000 万只、变流器 45 万只的产能。产销规模化优势，一方面可满足客户对交期的要求，另一方面，通过降低单位固定成本、增强在采购环节的议价权等，控制综合成本，形成规模化带来的成本优势，进而增强市场竞争力。

凭借上述综合因素铸就的产品高性价比优势，公司在业内树立了良好的品牌形象和较高的知名度，并与国内外知名整机企业建立了长期、稳定的合作关系。

### 三、主营业务分析概述

2022 年上半年，俄乌冲突、新冠疫情回潮等一系列不利因素冲击着全球范围内的经济复苏，经济滞胀风险进一步上升，广泛影响着各个行业。尤其是 3 月下旬以来在新冠疫情影响下，公司部分进口零部件物流受阻，外协加工体系短时运转不畅。此外，公司原材料价格、外币汇率波动带来的压力尚未完全消解。

报告期内，公司实现销售收入 32,324.43 万元，同比增长 4.46%，主要因新能源产品及发电机电源系统配件收入增长；实现净利润 3,822.72 万元，同比减少 3.64%，实现扣除非经常性损益后的净利润 3,556.34 万元，同比减少 6.89%，报告期公司净利润下降的原因主要受到原材料成本增加、研发费用增加以及其他成本如天然气和电费能源成本等有所增加影响。

面临上下游诸多不确定性因素，公司经营管理层在董事会带领下，克服压力，通过与客户多轮谈判调整产品售价、调整产品结构等多项工作，最终实现将业务原材料成本自 2021 年以来快速上涨带来的负面影响基本化解。公司一如既往地坚持以市场为中心，加大研发投入，深化拓展全球龙头客户高端线产品需求，积极开拓优质客户，与新老客户一同努力加快项目开发进程和新产品开发，紧抓国内国外市场机遇。

### 四、主营业务分析

概述参见“一、报告期内公司从事的主要业务”相关内容。

主要财务数据同比变动情况

单位：元

	本报告期	上年同期	同比增减	变动原因
营业收入	323,234,318.18	309,444,264.64	4.46%	新能源及发电机电源系统配件收入增长
营业成本	254,492,373.69	232,142,738.29	9.63%	受收入增长、材料成本上升影响
销售费用	2,185,092.34	4,431,503.92	-50.69%	运输物流费用统计口径变化
管理费用	13,870,402.14	16,413,933.30	-15.50%	咨询审计费及存货报废损失减少
财务费用	-655,569.68	1,287,522.95	-150.92%	人民币贬值形成汇兑收益、利息收入增加
其他收益	4,322,341.01	2,400,246.82	80.08%	政府补助增加
信用减值损失	1,550,880.43	-1,053,454.84	-247.22%	应收账款减少
资产减值损失	-517,003.73	409,569.99	-226.23%	发出商品增加
资产处置收益	28,627.45	133,353.95	-78.53%	固定资产处置减少
营业外收入	154,928.43	81,973.73	89.00%	赠品入库增加
营业外支出	57,074.80	9,018.42	532.87%	对外捐赠增加
所得税费用	4,043,287.34	6,147,146.29	-34.22%	递延所得税费用减少
研发投入	13,673,872.26	8,895,848.28	53.71%	技术服务费、研发人员薪酬、新产品试制检测等投入增加
经营活动产生的现金流量净额	31,529,227.74	16,099,191.82	95.84%	货款回笼良好
投资活动产生的现金流量净额	-14,066,336.14	-46,591,907.28	-69.81%	固定资产投资减少
筹资活动产生的现金流量净额	433,562,200.34	39,091,597.78	1,009.09%	获得 IPO 募集资金
现金及现金等价物净	451,981,273.95	8,488,723.14	5,224.49%	IPO 筹资、货款回收

增加额				良好
-----	--	--	--	----

公司报告期利润构成或利润来源发生重大变动

适用 不适用

公司报告期利润构成或利润来源没有发生重大变动。

占比 10%以上的产品或服务情况

适用 不适用

单位：元

	营业收入	营业成本	毛利率	营业收入比上年同期增减	营业成本比上年同期增减	毛利率比上年同期增减
分产品或服务						
通用汽油机电装配件	132,703,292.89	103,193,970.31	22.24%	-12.80%	-10.87%	-1.68%
发电机电源系统配件	147,952,395.80	116,441,025.57	21.30%	12.73%	18.85%	-4.05%
新能源产品	35,513,202.49	31,574,431.67	11.09%	68.19%	82.15%	-6.82%
其他	694,883.37	493,995.75	28.91%	-14.48%	-11.95%	-2.04%
合计	316,863,774.55	251,703,423.30	20.56%	3.77%	8.65%	-3.57%

## 五、非主营业务分析

适用 不适用

单位：元

	金额	占利润总额比例	形成原因说明	是否具有可持续性
资产减值	-517,003.73	-1.22%	存货跌价准备增加	否
营业外收入	154,928.43	0.37%	核销无法支付的应付款	否
营业外支出	57,074.80	0.14%	对外捐赠支出增加	否
信用减值	1,550,880.43	3.67%	坏账准备减少	否
其他收益	4,322,341.01	10.24%	与收益相关的政府补助	否

## 六、资产及负债状况分析

### 1、资产构成重大变动情况

单位：元

	本报告期末		上年末		比重增减	重大变动说明
	金额	占总资产比例	金额	占总资产比例		
货币资金	524,792,781.82	45.94%	64,179,570.43	9.17%	36.77%	增加 IPO 募集资金
应收账款	110,402,622.34	9.66%	137,874,432.38	19.71%	-10.05%	
存货	154,306,796.78	13.51%	147,503,853.06	21.08%	-7.57%	

投资性房地产	5,433,087.63	0.48%	5,743,482.03	0.82%	-0.34%
固定资产	125,647,579.79	11.00%	130,786,401.15	18.69%	-7.69%
在建工程	108,063,804.18	9.46%	93,944,567.17	13.43%	-3.97%
使用权资产	983,909.85	0.09%	1,024,272.06	0.15%	-0.06%
短期借款	19,350,000.00	1.69%	19,350,000.00	2.77%	-1.08%
合同负债	4,275,713.23	0.37%	1,829,624.10	0.26%	0.11%
长期借款	60,285,000.00	5.28%	62,020,000.00	8.87%	-3.59%
租赁负债	725,986.78	0.06%	881,717.68	0.13%	-0.07%

## 2、主要境外资产情况

适用 不适用

## 3、以公允价值计量的资产和负债

适用 不适用

## 4、截至报告期末的资产权利受限情况

项目	期末账面价值（元）	受限原因
货币资金	35,020,568.99	用于开具银行承兑汇票保证金、大额存单
应收款项融资	14,780,000.00	票据质押未到期
固定资产	61,502,494.79	借款抵押未到期
无形资产	69,791,404.35	借款抵押未到期
投资性房地产	5,433,087.63	借款抵押未到期
合计	186,527,555.76	

## 七、投资状况分析

### 1、总体情况

适用 不适用

报告期投资额（元）	上年同期投资额（元）	变动幅度
800,000.00	2,910,240.00	-72.51%

## 2、报告期内获取的重大的股权投资情况

适用 不适用

单位：元

被投资公司名称	主要业务	投资方式	投资金额	持股比例	资金来源	合作方	投资期限	产品类型	截至资产负债表日的进展情况	预计收益	本期投资盈亏	是否涉诉	披露日期（如有）	披露索引（如有）
重庆宇称新能源动力设备有限公司	智能设备制造	新设	800,000.00	80.00%	自有	重庆瑜欣平瑞电子股份有限公司持股80%，王景持股20%	长期	智能车载设备	已注册	0.00	-240,272.92	否		
合计	--	--	800,000.00	--	--	--	--	--	--	0.00	-240,272.92	--	--	--

## 3、报告期内正在进行的重大的非股权投资情况

适用 不适用

## 4、以公允价值计量的金融资产

适用 不适用

## 5、募集资金使用情况

适用 不适用

## (1) 募集资金总体使用情况

适用 不适用

单位：万元

募集资金总额	47,100.68
报告期投入募集资金总额	61.60
已累计投入募集资金总额	61.60
报告期内变更用途的募集资金总额	0



累计变更用途的募集资金总额	0
累计变更用途的募集资金总额比例	0.00%
募集资金总体使用情况说明	
<p>经中国证券监督管理委员会《关于同意重庆瑜欣平瑞电子股份有限公司首次公开发行股票注册的批复》（证监许可〔2022〕579号）核准，公司首次公开发行股份数量 18,370,000.00 股，发行价格为 25.64 元/股，募集资金总额为人民币 471,006,800.00 元，扣除发行费用 44,996,559.88 元（不含税）后，募集资金净额为 426,010,240.12 元。立信会计师事务所（特殊普通合伙）已对公司首次公开发行股票的资金到位情况进行了审验，并于 2022 年 5 月 19 日出具了《验资报告》（信会师报字[2022]第 ZD10128 号）。</p> <p>截至 2022 年 6 月 30 日，公司累计直接投入项目募集资金 61.60 万元，尚未使用的募集资金金额为 43,384.75 万元（含扣除手续费后的相关利息收入）。</p>	

## （2）募集资金承诺项目情况

适用 不适用

单位：万元

承诺投资项目和超募资金投向	是否已变更项目(含部分变更)	募集资金承诺投资总额	调整后投资总额(1)	本报告期投入金额	截至期末累计投入金额(2)	截至期末投资进度(3) = (2)/(1)	项目达到预定可使用状态日期	本报告期实现的效益	截止报告期末累计实现的效益	是否达到预计效益	项目可行性是否发生重大变化
承诺投资项目											
数码变频发电机关键电子控制器件产业化项目	否	35,800.00	35,800.00	61.60	61.60	0.17%	2022-12-31	0.00	0.00	不适用	否
承诺投资项目小计	--	35,800.00	35,800.00	61.60	61.60	--	--	0.00	0.00	--	--
超募资金投向											
暂无	否	0.00	0.00	0.00	0.00	0.00%		0.00	0.00		
归还银行贷款(如有)	--						--	--	--	--	--
补充流动资金(如有)	--						--	--	--	--	--
超募资金投向小计	--					--	--	0.00	0.00	--	--
合计	--	35,800.00	35,800.00	61.60	61.60	--	--	0.00	0.00	--	--
未达到计划进度或预计收益的情况和原因(分具体项目)	不适用										
项目可行性发生重大变化的情况说明	不适用										
超募资金的金额、用途及使用进展情况	适用 公司首次公开发行人民币普通股股票超募资金 6,801.02 万元。截至 2022 年 6 月 30 日，公司未使用超募资金。										

募集资金投资项目实施地点变更情况	不适用
募集资金投资项目实施方式调整情况	不适用
募集资金投资项目先期投入及置换情况	适用 截至 2022 年 6 月 30 日，募投项目累计投入 10,898.33 万元（未经审计），其中：自筹资金投入 10,836.73 万元，募集资金投入 61.60 万元。公司暂未使用募集资金置换预先投入募投项目的自筹资金。
用闲置募集资金暂时补充流动资金情况	不适用
项目实施出现募集资金结余的金额及原因	不适用
尚未使用的募集资金用途及去向	截至 2022 年 6 月 30 日，公司募集资金专户余额为 43,384.75 万元（含扣除手续费后的相关利息收入）。
募集资金使用及披露中存在的问题或其他情况	不适用

### （3）募集资金变更项目情况

适用 不适用

公司报告期不存在募集资金变更项目情况。

## 6、委托理财、衍生品投资和委托贷款情况

### （1）委托理财情况

适用 不适用

公司报告期不存在委托理财。

### （2）衍生品投资情况

适用 不适用

公司报告期不存在衍生品投资。

### （3）委托贷款情况

适用 不适用

公司报告期不存在委托贷款。

## 八、重大资产和股权出售

### 1、出售重大资产情况

适用 不适用

公司报告期末未出售重大资产。

## 2、出售重大股权情况

适用 不适用

## 九、主要控股参股公司分析

适用 不适用

主要子公司及对公司净利润影响达 10%以上的参股公司情况

单位：元

公司名称	公司类型	主要业务	注册资本	总资产	净资产	营业收入	营业利润	净利润
瑜欣平瑞电子（越南）有限公司	子公司	配件生产及销售	8,189,115.00	13,443,126.86	9,115,384.62	9,552,496.90	1,213,604.93	1,001,353.96
重庆瑜瑞农机销售有限公司	子公司	农业机械、配件等销售	1,000,000.00	8,532,988.86	3,062,787.03	447,647.00	-53,777.29	-47,594.14
重庆宇称新能源动力设备有限公司	子公司	智能设备制造	1,000,000.00	559,936.48	559,727.08	0.00	-240,272.92	-240,272.92

报告期内取得和处置子公司的情况

适用 不适用

公司名称	报告期内取得和处置子公司方式	对整体生产经营和业绩的影响
重庆宇称新能源动力设备有限公司	新设	较小

## 十、公司控制的结构化主体情况

适用 不适用

## 十一、公司面临的风险和应对措施

### （一）创新风险

当前，通机部分应用终端领域，由燃油类产品向锂电、混合动力等新能源产品发展的趋势日渐明显。一方面，若公司不能针对现有通机电装产品产品和发电机电源系统产品在工艺和技术上不断升级和创新，拓展自身业务链条，满足客户的多元化需求，则可能降低公司的市场占有率；另一方面，若公司不能在新能源产品领域内不断推出新产品，持续引领和创造新需求、新市场，则公司面临竞争优势削弱、营业收入增长阻滞甚至下降的风险。

应对措施：公司管理层加大对新产品研发的重视与鼓励，已投入大量人力和资金布局新能源产品的创新研发，为公司新技术、新产品的研发输入源源不断的动力，保障新产品研发的顺利进行。

## （二）技术风险

### 1、技术研发失败的风险

近年来，公司产品线逐步由燃油类向锂电和油电混动新能源类延伸，新能源产品收入逐步增长，但总体规模仍然较小，合作的客户和产品种类仍比较单一，技术储备和产业化经验有限。另外，公司在涉足农用机械产品时，面临整机装配技术要求与配件产品的巨大差异，同时还要开发全新客户群体。因此公司新能源新产品开发项目和农机新产品开发项目存在研发失败的风险。

### 2、技术未能形成产品或实现产业化的风险

报告期内公司尚有大量专利技术未能运用在现有核心产品上。同时，由于公司研发投入主要以解决客户具体产品需求为导向，因此形成的很多技术储备具有特定的应用场景和对象，需要根据客户的生产经营状况和市场需求逐步实现产业化应用。因此，公司将研发和储备的技术形成产品或实现产业化的过程和周期具有不确定性，在将大量研发投入转化为经营业绩方面存在风险。

应对措施：公司将会完善研发项目的论证、评审、验收及激励机制等，确保公司产品技术研发快速反应和技术创新能力的持续提升，增强公司的技术研发的成功率。

## （三）经营风险

### 1、通机行业面临贸易壁垒限制

我国通用汽油机及终端产品出口比例高，约占产量的 80%，出口到美国、欧洲等全球绝大多数发达国家和地区。随着国际贸易形势日趋紧张，目标出口国采用各类法规、认证条件在安全、节能、排放、噪音、EMC、有害物质、能效要求等方面提高门槛，形成壁垒。

应对措施：公司将加大技术创新以及新品研发力度，积极开展国内市场的开拓，降低对国外市场的依赖程度。

### 2、市场竞争加剧的风险

我国通机零部件行业经营企业众多，市场化程度较高，随着下游整机制造业市场规模的不断扩大将吸引更多的竞争者进入。如果公司的业务发展速度不能跟上行业发展水平，公司在行业内的竞争优势将被逐渐削弱，市场份额可能下降。

应对措施：公司将持续密切关注行业政策变化及市场动向，以便调整公司业务发展战略，符合市场发展要求，同时持续加强自身市场开拓与新产品研发能力，不断巩固和持续提升现有业务市场竞争力。

### 3、客户相对集中的风险

公司的客户集中度较高。若公司大客户因进出口贸易政策变动，或客户自身发展战略变更，或客户股东经营状况不佳，都将给公司的销售和生产经营带来不确定性。此外，如果公司在产品价格、可靠性、交货及时性、技术更新等方面不能持续满足核心通机厂商的要求和标准，将可能导致公司主要客户流失，从而面临公司经营业绩产生较大波动的风险。

应对措施：公司将不断巩固并充分利用自身在通机显示领域的优势，在与重要客户建立长期友好的合作关系的基础上推动市场开发，提高主营业务收入和市场占有率。同时，公司将积极开展符合政策导向的新业务，开拓挖掘行业细分领域内的新客户，进一步提高公司的盈利能力和综合竞争力。

#### 4、主要原材料市场波动风险

公司产品的主要原材料为电子元器件（集成电路、三极管类、二极管类、电容等）、金属材料（钢材、铝材、砂铸件材料等）、漆包线、冲压件、火花帽、化工材料、磁钢、线束护套接插件、印制板、农机机电加工配件、砂铸件等。公司原材料占主营业务成本的占比较高，原材料价格波动将对公司的经营业绩产生较大影响，尤其是钢材、铝材、铜材（漆包线和高压线）等大宗商品的价格频繁变动将直接影响公司采购成本的稳定性。如果主要原材料价格短期内大幅波动，而公司不能及时调整产品销售价格，或者客户不接受价格调整，将直接影响公司毛利率，给公司经营业绩带来不利影响。另一方面，公司产品对电子元器件类原材料在技术参数和型号规格方面具有适配性要求，因此采购电子元器件等原材料需在市场进行多方面比选，目前市场具有稳定供给能力的高性价比供应商数量有限，此类原材料供应的市场变动将对公司产品质量和价格产生冲击。

应对措施：公司将会持续密切关注原材料市场波动风险情况，以便及时调整公司的销售价格，减少对公司经营业绩的影响；同时开拓采购渠道，增加供应商的备选量，摆脱依赖少量供应商的风险。

#### 5、人力资源风险

我国制造业在跨过刘易斯拐点后，企业在劳动力市场中的议价能力逐步下降。公司产线操作工员工大部分来自生产厂区周边的城乡地区。一方面，随着重庆城市建设扩张、新兴产业园区落成和商业配套设施成熟，当地居民面向更广泛的就业选择，同时伴随着土地征收和房屋拆迁等补贴收入带来部分当地员工财富增长，可能导致公司部分熟练工人流失；另一方面，随着人力市场供给端逐步向专业化、年轻化和高学历趋势发展，新聘员工对工厂环境、在岗时长和人身保障等方面具有更多诉求，公司提供的岗位和薪资等待遇吸引力面临下降的风险。

应对措施：一方面，公司目前已经通过多渠道进行人员招聘；另一方面，公司将通过对各车间的设备改造，投入行架机器人、关节机器人、伺服系统、CCD 自动识别、数控车床、加工中心、自动插件、专用流水线等精密设备设施进行整合，借助专业的自动化供应研发出适合企业不同车间的专用设备及自动化生产线，提高生产效率，降低对人工的依赖度。

#### 6、新冠肺炎疫情风险

目前，国内新冠疫情形势依然严峻，疫情发生呈现出不确定性。若未来疫情进一步扩散恶化，将持续影响经济和社会发展，并对公司生产经营、物流交通、市场拓展、项目建设等方面产生不利影响。未来公司受新冠疫情的影响程度须根据疫情的发展加以判断，存在未来疫情进一步加重给公司经营业绩带来不利影响的可能性。

应对措施：公司各运营项目严格遵守当地疫情防控要求，积极配合当地疫情防控部门加强核酸检测，做好出入人员管控和物资储备，市场拓展避免在中高风险区进行，降低疫情风险。

### （四）内控风险

#### 1、实际控制人控制不当的风险：

胡云平先生、丁德萍女士与胡欣睿女士系公司实际控制人，三人以直接和间接方式合计持有公司 69.85%的股份。同时，胡云平担任公司董事长，胡欣睿任公司董事、董事会秘书。三人可利用实际控制人的特殊地位，通过行使表决权或其他方式对公司的经营决策、人事任免等方面进行控制。因此，公司实际控制人可能通过其控股地位，对公司的经营决策、人事安排、投资计划、利润分配等重大事项实施不当控制，从而对公司其他中小股东的利益产生不利影响。

应对措施：公司已建立科学的法人治理结构，并制定了《公司章程》、“三会”议事规则、《总经理工作细则》、《关联交易管理办法》、《关联交易管理制度》、《对外担保制度》、《重大投资决策程序与规则》等相关制度，通过上述内部控制制度的制定与实施，能够进一步规范控股股东、实际控制人的决策行为，将使公司的生产经营得到更有力的保障。

## 十二、报告期内接待调研、沟通、采访等活动登记表

适用 不适用

接待时间	接待地点	接待方式	接待对象类型	接待对象	谈论的主要内容及提供的资料	调研的基本情况索引
2022年06月07日	公司会议室	电话沟通	机构	大成基金管理有限公司	瑜欣电子投资者关系活动记录表(编号:2022-001)	巨潮资讯网 (www.cninfo.com.cn)

## 第四节 公司治理

### 一、报告期内召开的年度股东大会和临时股东大会的有关情况

#### 1、本报告期股东大会情况

会议届次	会议类型	投资者参与比例	召开日期	披露日期	会议决议
2021 年年度股东大会	年度股东大会	77.59%	2022 年 03 月 15 日	2022 年 03 月 17 日	通过
2022 年第一次临时股东大会	临时股东大会	77.59%	2022 年 04 月 16 日	2022 年 04 月 18 日	通过
2022 年第二次临时股东大会	临时股东大会	58.17%	2022 年 07 月 21 日	2022 年 07 月 21 日	通过

#### 2、表决权恢复的优先股股东请求召开临时股东大会

适用 不适用

### 二、公司董事、监事、高级管理人员变动情况

适用 不适用

公司董事、监事和高级管理人员在报告期没有发生变动，具体可参见 2021 年年报。

### 三、本报告期利润分配及资本公积金转增股本情况

适用 不适用

公司计划半年度不派发现金红利，不送红股，不以公积金转增股本。

### 四、公司股权激励计划、员工持股计划或其他员工激励措施的实施情况

适用 不适用

公司报告期无股权激励计划、员工持股计划或其他员工激励措施及其实施情况。

## 第五节 环境和社会责任

### 一、重大环保问题情况

上市公司及其子公司是否属于环境保护部门公布的重点排污单位

是 否

报告期内因环境问题受到行政处罚的情况

公司或子公司名称	处罚原因	违规情形	处罚结果	对上市公司生产经营的影响	公司的整改措施
无	无	无	无	无	无

参照重点排污单位披露的其他环境信息

不适用

在报告期内为减少其碳排放所采取的措施及效果

适用 不适用

未披露其他环境信息的原因

公司在日常生产经营中认真执行《中华人民共和国环境保护法》《中华人民共和国水污染防治法》《中华人民共和国大气污染防治法》《中华人民共和国环境噪声污染防治法》等环保方面的法律法规，报告期内未出现因违法违规而受到处罚的情况。

### 二、社会责任情况

公司积极履行企业应尽的社会义务，承担社会责任。公司在不断为股东创造价值的同时，也积极承担对员工、客户、供应商等其他利益相关者的责任。

公司严格按照《公司法》《深圳证券交易所创业板股票上市规则》《上市公司信息披露管理办法》等相关法律法规的要求，及时、准确、真实、完整地进行信息披露，通过投资者电话、电子邮箱、投资者关系互动平台等多种方式与投资者进行沟通交流，提高了公司的透明度和诚信度。

公司长期以来一直重视员工的未来职业发展规划，通过多种方式为员工提供平等的发展机会，注重对员工的劳动保护和身心健康的保护，尊重和维护员工的个人利益，建立健全了人力资源管理制度，对人员录用、员工培训、工资薪酬、福利保障等进行了详细规定，建立了较为完善的绩效考核体系，为员工提供了良好的劳动环境，重视人才培养，实现员工与企业的共同成长。

此外，2022年5月公司积极响应国家号召，积极投入公益事业，向重庆市红十字基金会捐赠5万元。



## 第六节 重要事项

### 一、公司实际控制人、股东、关联方、收购人以及公司等承诺相关方在报告期内履行完毕及截至报告期末超期未履行完毕的承诺事项

适用 不适用

公司报告期不存在由公司实际控制人、股东、关联方、收购人以及公司等承诺相关方在报告期内履行完毕及截至报告期末超期未履行完毕的承诺事项。

### 二、控股股东及其他关联方对上市公司的非经营性占用资金情况

适用 不适用

公司报告期不存在控股股东及其他关联方对上市公司的非经营性占用资金。

### 三、违规对外担保情况

适用 不适用

公司报告期无违规对外担保情况。

### 四、聘任、解聘会计师事务所情况

半年度财务报告是否已经审计

是 否

公司半年度报告未经审计。

### 五、董事会、监事会对会计师事务所本报告期“非标准审计报告”的说明

适用 不适用

### 六、董事会对上年度“非标准审计报告”相关情况的说明

适用 不适用

### 七、破产重整相关事项

适用 不适用

公司报告期未发生破产重整相关事项。

### 八、诉讼事项

重大诉讼仲裁事项

适用 不适用

本报告期公司无重大诉讼、仲裁事项。

其他诉讼事项

适用 不适用

## 九、处罚及整改情况

适用 不适用

## 十、公司及其控股股东、实际控制人的诚信状况

适用 不适用

## 十一、重大关联交易

### 1、与日常经营相关的关联交易

适用 不适用

关联交易方	关联关系	关联交易类型	关联交易内容	关联交易定价原则	关联交易价格	关联交易金额(万元)	占同类交易金额的比例	获批的交易额度(万元)	是否超过获批额度	关联交易结算方式	可获得的同类交易市价	披露日期	披露索引
重庆圣安电子有限公司	公司董事长胡云平之侄子持股 80%且担任其执行董事兼总经理	购买原材料、燃料和动力、接受劳务	重庆圣安电子有限公司为公司提供原材料	根据公司的技术要求,按照“材料成本+制造成本+管理费用+合理利润”的范式进行报价,公司核实时,综合考虑价格、质量、技术参数达标等因素,通过比选确定供应商及采购价格。	-	96.68	-	350	否	按月结款	-	2022年02月22日	重庆瑜欣平瑞电子股份有限公司关于预计2022年日常性关联交易的公告
合计						96.68	--	350	--	--	--	--	--
大额销货退回的详细情况				无									
按类别对本期将发生的日常关联交易进行总金额预计的,在报告期内的实际履行情况(如有)				报告期内发生的日常经营相关的关联交易金额未超出预计金额。									
交易价格与市场参考价格差异较大的原因(如适用)				不适用									

### 2、资产或股权收购、出售发生的关联交易

适用 不适用

公司报告期未发生资产或股权收购、出售的关联交易。

### 3、共同对外投资的关联交易

适用 不适用

公司报告期未发生共同对外投资的关联交易。

### 4、关联债权债务往来

适用 不适用

公司报告期不存在关联债权债务往来。

### 5、与存在关联关系的财务公司的往来情况

适用 不适用

公司与存在关联关系的财务公司、公司控股的财务公司与关联方之间不存在存款、贷款、授信或其他金融业务。

### 6、公司控股的财务公司与关联方的往来情况

适用 不适用

公司控股的财务公司与关联方之间不存在存款、贷款、授信或其他金融业务。

### 7、其他重大关联交易

适用 不适用

公司报告期无其他重大关联交易。

## 十二、重大合同及其履行情况

### 1、托管、承包、租赁事项情况

#### (1) 托管情况

适用 不适用

公司报告期不存在托管情况。

#### (2) 承包情况

适用 不适用

公司报告期不存在承包情况。

#### (3) 租赁情况

适用 不适用

公司报告期不存在租赁情况。

### 2、重大担保

适用 不适用

公司报告期不存在重大担保情况。

### 3、日常经营重大合同

### 4、其他重大合同

适用 不适用

公司报告期不存在其他重大合同。

### 十三、其他重大事项的说明

适用 不适用

公司报告期不存在需要说明的其他重大事项。

### 十四、公司子公司重大事项

适用 不适用

## 第七节 股份变动及股东情况

### 一、股份变动情况

#### 1、股份变动情况

单位：股

	本次变动前		本次变动增减（+，-）					本次变动后	
	数量	比例	发行新股	送股	公积金转股	其他	小计	数量	比例
一、有限售条件股份	38,805,000.00	70.52%	0.00	0.00	0.00	16,225,000.00	16,225,000.00	55,030,000.00	74.97%
1、国家持股	0.00		0.00	0.00	0.00	0.00	0.00		
2、国有法人持股	0.00		0.00	0.00	0.00	0.00	0.00		
3、其他内资持股	38,805,000.00	70.52%	0.00	0.00	0.00	16,225,000.00	16,225,000.00	55,030,000.00	74.97%
其中：									
境内法人持股	0.00		0.00	0.00	0.00	1,540,600	1,540,600	1,540,600	2.10%
境内自然人持股	38,805,000.00	70.52%	0.00	0.00	0.00	14,684,400	14,684,400	53,489,400	72.87%
4、外资持股	0.00		0.00	0.00	0.00	0.00	0.00		
其中：									
境外法人持股	0.00		0.00	0.00	0.00	0.00	0.00		
境外自然人持股	0.00		0.00	0.00	0.00	0.00	0.00		
二、无限售条件股份	16,225,000.00	29.48%	18,370,000.00	0.00	0.00	-16,225,000.00	2,145,000.00	18,370,000.00	25.03%
1、人民币普通股	16,225,000.00	29.48%	18,370,000.00	0.00	0.00	-16,225,000.00	2,145,000.00	18,370,000.00	25.03%
2、境内上市的外资股	0.00		0.00	0.00	0.00	0.00	0.00		
3、境外上市的外资股	0.00		0.00	0.00	0.00	0.00	0.00		
4、其他	0.00		0.00	0.00	0.00	0.00	0.00		
三、股份总数	55,030,000.00	100.00%	18,370,000.00	0.00	0.00	0.00	18,370,000.00	73,400,000.00	100.00%

股份变动的原因

适用 不适用

经中国证券监督管理委员会《关于同意重庆瑜欣平瑞电子股份有限公司首次公开发行股票注册的批复》（证监许可[2022]579号）同意注册，并经深圳证券交易所《关于重庆瑜欣平瑞电子股份有限公司人民币普通股股票在创业板上市的通知》（深证上【2022】487号）同意，公司首次向社会公众发行人民币普通股1,837.00万股股票，并于2022年5月24日起在深圳证券交易所上市交易。本次发行后，公司总股本由5,503.00万股增加至7,340.00万股。

股份变动的批准情况

适用 不适用

本次股份变动已经中国证券监督管理委员会《关于同意重庆瑜欣平瑞电子股份有限公司首次公开发行股票注册的批复》（证监许可[2022]579号）同意注册，并经深圳证券交易所《关于重庆瑜欣平瑞电子股份有限公司人民币普通股股票在创业板上市的通知》（深证上【2022】487号）同意。

股份变动的过户情况

适用 不适用

公司首次公开发行股票于 2022 年 5 月 20 日在中国证券登记结算有限责任公司深圳分公司办理完成新股初始登记，并取得《证券初始登记确认书》，登记数量为 73,400,000 股，其中无限售条件的股份为 18,370,000 股，有限售条件的股份为 55,030,000 股。

股份回购的实施进展情况

适用 不适用

采用集中竞价方式减持回购股份的实施进展情况

适用 不适用

股份变动对最近一年和最近一期基本每股收益和稀释每股收益、归属于公司普通股股东的每股净资产等财务指标的影响

适用 不适用

报告期内，公司首次公开发行的 1837.00 万股人民币普通股（A 股）股票于 2022 年 5 月 24 日在深圳证券交易所创业板上市交易。首次公开发行后，公司总股本由 5503.00 万股增加至 7340.00 万股，这对最近一年和最近一期的基本每股收益、归属于公司普通股股东的每股净资产均有所摊薄。

公司认为必要或证券监管机构要求披露的其他内容

适用 不适用

## 2、限售股份变动情况

适用 不适用

单位：股

股东名称	期初限售股数	本期解除限售股数	本期增加限售股数	期末限售股数	限售原因	拟解除限售日期
胡欣睿	21,585,000.00	0.00	7,181,400.00	28,766,400.00	首发前限售股	2025年5月24日
胡云平	8,880,000.00	0.00	2,960,000.00	11,840,000.00	首发前限售股	2025年5月24日
丁德萍	7,500,000.00	0.00	2,500,000.00	10,000,000.00	首发前限售股	2025年5月24日
重庆同为企业 管理中心（有 限合伙）	0.00	0.00	1,220,000.00	1,220,000.00	首发前限售股	2025年5月24日
重庆市涪陵区 云腾物流有限 公司	0.00	0.00	320,000.00	320,000.00	首发前限售股	2023年5月24日
涂景莉	0.00	0.00	320,000.00	320,000.00	首发前限售股	2023年5月24日
李帅	0.00	0.00	320,000.00	320,000.00	首发前限售股	2023年5月24日
杨晓飏	187,500.00	0.00	62,500.00	250,000.00	首发前限售股	2023年5月24日
张云勇	187,500.00	0.00	62,500.00	250,000.00	首发前限售股	2023年5月24日

欧德全	180,000.00	0.00	60,000.00	240,000.00	首发前限售股	2023年5月24日
其他首发前限售股	285,000.00	0.00	1,218,600.00	1,503,600.00	首发前限售股	2023年5月24日
合计	38,805,000.00	0.00	16,225,000.00	55,030,000.00	--	--

## 二、证券发行与上市情况

适用 不适用

股票及其衍生证券名称	发行日期	发行价格（或利率）	发行数量	上市日期	获准上市交易数量	交易终止日期	披露索引	披露日期
股票类								
瑜欣电子	2022年05月13日	25.64元/股	18,370,000股	2022年05月24日	18,370,000股		《重庆瑜欣平瑞电子股份有限公司首次公开发行股票并在创业板上市之上市公告书》	2022年05月23日

报告期内证券发行情况的说明

公司首次公开发行股票上市概况：

- （一）上市地点及上市板块：深圳证券交易所创业板
- （二）上市时间：2022年5月24日
- （三）股票简称：瑜欣电子
- （四）股票代码：301107
- （五）本次公开发行后的总股本：7,340万股
- （六）本次公开发行的股票数量：1,837万股，全部为公开发行的新股
- （七）本次上市的无流通限制及限售安排的股票数量：1,837万股
- （八）本次上市的有流通限制或限售安排的股票数量：5,503万股
- （九）战略投资者在首次公开发行中获得配售的股票数量：无

## 三、公司股东数量及持股情况

单位：股

报告期末普通股股东总数		14,633	报告期末表决权恢复的优先股股东总数（如有）（参见注8）		0	持有特别表决权股份的股东总数（如有）		0
持股 5%以上的普通股股东或前 10 名股东持股情况								
股东名称	股东性质	持股比例	报告期末持股数量	报告期内增减变动情况	持有有限售条件的股份数量	持有无限售条件的股份数量	质押、标记或冻结情况	
							股份状态	数量
胡欣睿	境内自然人	39.19%	28,766,400	0	28,766,400	0		
胡云平	境内自然人	16.13%	11,840,000	0	11,840,000	0		
丁德萍	境内自然人	13.62%	10,000,000	0	10,000,000	0		
重庆同为企业管理中心（有限合伙）	境内非国有法人	1.66%	1,220,000	0	1,220,000	0		
李帅	境内自然人	0.44%	320,000	0	320,000	0		
涂景莉	境内自然人	0.44%	320,000	0	320,000	0		
重庆市涪陵区云腾物流有限公司	境内非国有法人	0.44%	320,000	0	320,000	0		
杨晓飏	境内自然人	0.34%	250,000	0	250,000	0		
张云勇	境内自然人	0.34%	250,000	0	250,000	0		
欧德全	境内自然人	0.33%	240,000	0	240,000	0		
上述股东关联关系或一致行动的说明	公司股东胡云平先生、丁德萍女士及胡欣睿女士为一致行动人，胡云平先生是重庆同为企业管理中心（有限合伙）的普通合伙人，持有 54.34% 的合伙份额，二者存在关联关系，其余股东不存在关联关系。							
上述股东涉及委托/受托表决权、放弃表决权情况的说明	无							
前 10 名股东中存在回购专户的特别说明（参见注 11）	无							
前 10 名无限售条件股东持股情况								
股东名称	报告期末持有无限售条件股份数量				股份种类			
					股份种类		数量	
刘锦航	231,500				人民币普通股		231,500	
谭飞	215,800				人民币普通股		215,800	
马莉	183,800				人民币普通股		183,800	
陈知荣	145,300				人民币普通股		145,300	
陈立达	128,600				人民币普通股		128,600	
吴燕	80,200				人民币普通股		80,200	
林振榕	77,400				人民币普通股		77,400	
邵仲文	69,800				人民币普通股		69,800	



李亚兴	66,000	人民币普通股	66,000
陈俊	52,300	人民币普通股	52,300
前 10 名无限售流通股股东之间，以及前 10 名无限售流通股股东和前 10 名股东之间关联关系或一致行动的说明	无		
前 10 名普通股股东参与融资融券业务股东情况说明（如有）（参见注 4）	谭飞：普通证券账户持有数量 89,600.00，信用证券账户持有数量 126,200.00，合计 215,800.00；马莉：普通证券账户持有数量 0，信用证券账户持有数量 183,800.00，合计 183,800.00；陈知荣：普通证券账户持有数量 0，信用证券账户持有数量 145,300.00，合计 145,300.00；吴燕：普通证券账户持有数量 11,400.00，信用证券账户持有数量 68,800.00，合计 80,200.00；林振榕：普通证券账户持有数量 22,500.00，信用证券账户持有数量 54,900.00，合计 77,400.00；邵仲文：普通证券账户持有数量 6,900.00，信用证券账户持有数量 62,900.00，合计 69,800.00；		

公司是否具有表决权差异安排

是 否

公司前 10 名普通股股东、前 10 名无限售条件普通股股东在报告期内是否进行约定购回交易

是 否

公司前 10 名普通股股东、前 10 名无限售条件普通股股东在报告期内未进行约定购回交易。

#### 四、公司控股股东或第一大股东及其一致行动人累计质押股份数量占其所持公司股份数量比例达到 80%

适用 不适用

#### 五、董事、监事和高级管理人员持股变动

适用 不适用

公司董事、监事和高级管理人员在报告期持股情况没有发生变动，具体可参见 2021 年年报。

#### 六、控股股东或实际控制人变更情况

控股股东报告期内变更

适用 不适用

公司报告期控股股东未发生变更。

实际控制人报告期内变更

适用 不适用

公司报告期实际控制人未发生变更。

## 第八节 优先股相关情况

适用 不适用

报告期公司不存在优先股。

## 第九节 债券相关情况

适用 不适用

## 第十节 财务报告

### 一、审计报告

半年度报告是否经过审计

是 否

公司半年度财务报告未经审计。

### 二、财务报表

财务附注中报表的单位为：元

#### 1、合并资产负债表

编制单位：重庆瑜欣平瑞电子股份有限公司

2022 年 06 月 30 日

单位：元

项目	2022 年 6 月 30 日	2022 年 1 月 1 日
流动资产：		
货币资金	524,792,781.82	64,179,570.43
结算备付金		
拆出资金		
交易性金融资产		
衍生金融资产		
应收票据		
应收账款	110,402,622.34	137,874,432.38
应收款项融资	22,408,852.64	24,916,712.08
预付款项	1,220,395.35	1,386,996.99
应收保费		
应收分保账款		
应收分保合同准备金		
其他应收款	1,105,220.31	1,921,090.97
其中：应收利息		
应收股利		
买入返售金融资产		
存货	154,306,796.78	147,503,853.06
合同资产		
持有待售资产		
一年内到期的非流动资产		
其他流动资产	1,644,576.40	3,959,535.01
流动资产合计	815,881,245.64	381,742,190.92
非流动资产：		
发放贷款和垫款		

债权投资		
其他债权投资		
长期应收款		
长期股权投资		
其他权益工具投资		
其他非流动金融资产		
投资性房地产	5,433,087.63	5,743,482.03
固定资产	125,647,579.79	130,786,401.15
在建工程	108,063,804.18	93,944,567.17
生产性生物资产		
油气资产		
使用权资产	983,909.85	1,024,272.06
无形资产	76,312,008.68	77,325,556.52
开发支出		
商誉		
长期待摊费用	398,853.60	882,894.06
递延所得税资产	7,803,002.94	7,250,240.62
其他非流动资产	1,813,069.00	882,729.51
非流动资产合计	326,455,315.67	317,840,143.12
资产总计	1,142,336,561.31	699,582,334.04
流动负债：		
短期借款	19,350,000.00	19,350,000.00
向中央银行借款		
拆入资金		
交易性金融负债		
衍生金融负债		
应付票据	49,212,599.38	48,101,840.55
应付账款	83,672,864.38	104,943,514.48
预收款项	30,782.59	22,525.71
合同负债	4,275,713.23	1,829,624.10
卖出回购金融资产款		
吸收存款及同业存放		
代理买卖证券款		
代理承销证券款		
应付职工薪酬	5,785,669.64	12,707,766.20
应交税费	2,675,647.08	2,383,414.90
其他应付款	7,024,350.60	1,512,152.90
其中：应付利息		
应付股利		
应付手续费及佣金		
应付分保账款		
持有待售负债		

一年内到期的非流动负债	3,580,659.66	3,577,432.93
其他流动负债	139,810.69	146,018.14
流动负债合计	175,748,097.25	194,574,289.91
非流动负债：		
保险合同准备金		
长期借款	60,285,000.00	62,020,000.00
应付债券		
其中：优先股		
永续债		
租赁负债	725,986.78	881,717.68
长期应付款		
长期应付职工薪酬		
预计负债		
递延收益	24,277,097.50	24,702,582.50
递延所得税负债	5,482,849.67	5,934,592.08
其他非流动负债		
非流动负债合计	90,770,933.95	93,538,892.26
负债合计	266,519,031.20	288,113,182.17
所有者权益：		
股本	73,400,000.00	55,030,000.00
其他权益工具		
其中：优先股		
永续债		
资本公积	530,788,153.57	123,147,913.45
减：库存股		
其他综合收益	-167,784.39	-326,816.59
专项储备		
盈余公积	31,564,691.30	31,564,691.30
一般风险准备		
未分配利润	240,280,524.21	202,053,363.71
归属于母公司所有者权益合计	875,865,584.69	411,469,151.87
少数股东权益	-48,054.58	
所有者权益合计	875,817,530.11	411,469,151.87
负债和所有者权益总计	1,142,336,561.31	699,582,334.04

法定代表人：胡云平      主管会计工作负责人：黄兴春      会计机构负责人：黄兴春

## 2、母公司资产负债表

单位：元

项目	2022年6月30日	2022年1月1日
流动资产：		
货币资金	522,055,205.47	59,193,365.44
交易性金融资产		
衍生金融资产		
应收票据		
应收账款	105,463,949.09	132,172,145.69

应收款项融资	22,408,852.64	24,916,712.08
预付款项	1,082,736.17	1,101,677.49
其他应收款	1,082,178.72	1,910,130.38
其中：应收利息		
应收股利		
存货	147,276,169.03	144,727,656.38
合同资产		
持有待售资产		
一年内到期的非流动资产		
其他流动资产	1,091,609.75	3,758,363.69
流动资产合计	800,460,700.87	367,780,051.15
非流动资产：		
债权投资		
其他债权投资		
长期应收款		
长期股权投资	9,989,115.00	9,189,115.00
其他权益工具投资		
其他非流动金融资产		
投资性房地产	5,433,087.63	5,743,482.03
固定资产	123,971,737.44	129,535,244.01
在建工程	108,063,804.18	93,944,567.17
生产性生物资产		
油气资产		
使用权资产		
无形资产	76,312,008.68	77,325,556.52
开发支出		
商誉		
长期待摊费用	293,303.28	743,287.14
递延所得税资产	6,857,588.59	7,051,714.20
其他非流动资产	1,813,069.00	882,729.51
非流动资产合计	332,733,713.80	324,415,695.58
资产总计	1,133,194,414.67	692,195,746.73
流动负债：		
短期借款	19,350,000.00	19,350,000.00
交易性金融负债		
衍生金融负债		
应付票据	49,212,599.38	48,101,840.55
应付账款	80,426,275.10	104,682,693.75
预收款项	47,296.35	22,525.71
合同负债	1,081,641.70	1,166,708.45
应付职工薪酬	5,700,741.95	12,340,901.82
应交税费	2,523,813.40	2,051,229.22

其他应付款	6,798,778.01	1,462,872.26
其中：应付利息		
应付股利		
持有待售负债		
一年内到期的非流动负债	3,470,000.00	3,470,000.00
其他流动负债	139,810.69	146,018.14
流动负债合计	168,750,956.58	192,794,789.90
非流动负债：		
长期借款	60,285,000.00	62,020,000.00
应付债券		
其中：优先股		
永续债		
租赁负债		
长期应付款		
长期应付职工薪酬		
预计负债		
递延收益	24,277,097.50	24,702,582.50
递延所得税负债	5,482,849.67	5,934,592.08
其他非流动负债		
非流动负债合计	90,044,947.17	92,657,174.58
负债合计	258,795,903.75	285,451,964.48
所有者权益：		
股本	73,400,000.00	55,030,000.00
其他权益工具		
其中：优先股		
永续债		
资本公积	530,788,153.57	123,147,913.45
减：库存股		
其他综合收益		
专项储备		
盈余公积	31,564,691.30	31,564,691.30
未分配利润	238,645,666.05	197,001,177.50
所有者权益合计	874,398,510.92	406,743,782.25
负债和所有者权益总计	1,133,194,414.67	692,195,746.73

### 3、合并利润表

单位：元

项目	2022 年半年度	2021 年半年度
一、营业总收入	323,234,318.18	309,444,264.64
其中：营业收入	323,234,318.18	309,444,264.64
利息收入		
已赚保费		
手续费及佣金收入		
二、营业总成本	286,494,623.71	265,590,293.03
其中：营业成本	254,492,373.69	232,142,738.29



利息支出		
手续费及佣金支出		
退保金		
赔付支出净额		
提取保险责任准备金净额		
保单红利支出		
分保费用		
税金及附加	2,928,452.96	2,418,746.29
销售费用	2,185,092.34	4,431,503.92
管理费用	13,870,402.14	16,413,933.30
研发费用	13,673,872.26	8,895,848.28
财务费用	-655,569.68	1,287,522.95
其中：利息费用	1,638,050.11	1,019,683.94
利息收入	1,081,507.39	251,717.56
加：其他收益	4,322,341.01	2,400,246.82
投资收益（损失以“-”号填列）		
其中：对联营企业和合营企业的投资收益		
以摊余成本计量的金融资产终止确认收益		
汇兑收益（损失以“-”号填列）		
净敞口套期收益（损失以“-”号填列）		
公允价值变动收益（损失以“-”号填列）		
信用减值损失（损失以“-”号填列）	1,550,880.43	-1,053,454.84
资产减值损失（损失以“-”号填列）	-517,003.73	409,569.99
资产处置收益（损失以“-”号填列）	28,627.45	133,353.95
三、营业利润（亏损以“-”号填列）	42,124,539.63	45,743,687.53
加：营业外收入	154,928.43	81,973.73
减：营业外支出	57,074.80	9,018.42
四、利润总额（亏损总额以“-”号填列）	42,222,393.26	45,816,642.84
减：所得税费用	4,043,287.34	6,147,146.29
五、净利润（净亏损以“-”号填列）	38,179,105.92	39,669,496.55
（一）按经营持续性分类		
1.持续经营净利润（净亏损以“-”号填列）	38,179,105.92	39,669,496.55
2.终止经营净利润（净亏损以“-”号填列）		

(二) 按所有权归属分类		
1. 归属于母公司所有者的净利润	38,227,160.50	39,669,496.55
2. 少数股东损益	-48,054.58	
六、其他综合收益的税后净额	159,032.20	46,534.92
归属母公司所有者的其他综合收益的税后净额	159,032.20	46,534.92
(一) 不能重分类进损益的其他综合收益		
1. 重新计量设定受益计划变动额		
2. 权益法下不能转损益的其他综合收益		
3. 其他权益工具投资公允价值变动		
4. 企业自身信用风险公允价值变动		
5. 其他		
(二) 将重分类进损益的其他综合收益	159,032.20	46,534.92
1. 权益法下可转损益的其他综合收益		
2. 其他债权投资公允价值变动		
3. 金融资产重分类计入其他综合收益的金额		
4. 其他债权投资信用减值准备		
5. 现金流量套期储备		
6. 外币财务报表折算差额	159,032.20	46,534.92
7. 其他		
归属于少数股东的其他综合收益的税后净额		
七、综合收益总额	38,338,138.12	39,716,031.47
归属于母公司所有者的综合收益总额	38,386,192.70	39,716,031.47
归属于少数股东的综合收益总额	-48,054.58	
八、每股收益：		
(一) 基本每股收益	0.66	0.72
(二) 稀释每股收益	0.66	0.72

本期发生同一控制下企业合并的，被合并方在合并前实现的净利润为：元，上期被合并方实现的净利润为：元。

法定代表人：胡云平 主管会计工作负责人：黄兴春 会计机构负责人：黄兴春

#### 4、母公司利润表

单位：元

项目	2022 年半年度	2021 年半年度
一、营业收入	324,042,332.12	306,526,180.90
减：营业成本	255,484,141.25	231,948,786.48
税金及附加	2,926,128.61	2,417,901.50
销售费用	1,951,261.75	4,184,479.87
管理费用	13,597,580.55	15,737,044.76
研发费用	13,433,855.28	8,895,848.28
财务费用	-570,620.47	1,255,003.76
其中：利息费用	1,638,050.11	995,315.31

利息收入	1,077,298.09	250,345.92
加：其他收益	4,322,341.01	2,400,246.82
投资收益（损失以“-”号填列）	3,648,260.00	
其中：对联营企业和合营企业的投资收益		
以摊余成本计量的金融资产终止确认收益		
净敞口套期收益（损失以“-”号填列）		
公允价值变动收益（损失以“-”号填列）		
信用减值损失（损失以“-”号填列）	1,434,853.97	-1,079,108.22
资产减值损失（损失以“-”号填列）	-532,765.57	409,569.99
资产处置收益（损失以“-”号填列）	28,627.45	133,353.95
二、营业利润（亏损以“-”号填列）	46,121,302.01	43,951,178.79
加：营业外收入	151,200.67	80,492.32
减：营业外支出	56,780.00	8,888.80
三、利润总额（亏损总额以“-”号填列）	46,215,722.68	44,022,782.31
减：所得税费用	4,571,234.13	5,735,418.93
四、净利润（净亏损以“-”号填列）	41,644,488.55	38,287,363.38
（一）持续经营净利润（净亏损以“-”号填列）	41,644,488.55	38,287,363.38
（二）终止经营净利润（净亏损以“-”号填列）		
五、其他综合收益的税后净额		
（一）不能重分类进损益的其他综合收益		
1. 重新计量设定受益计划变动额		
2. 权益法下不能转损益的其他综合收益		
3. 其他权益工具投资公允价值变动		
4. 企业自身信用风险公允价值变动		
5. 其他		
（二）将重分类进损益的其他综合收益		
1. 权益法下可转损益的其他综合收益		
2. 其他债权投资公允价值变动		
3. 金融资产重分类计入其他综合收益的金额		
4. 其他债权投资信用减值准备		
5. 现金流量套期储备		

6. 外币财务报表折算差额		
7. 其他		
六、综合收益总额	41,644,488.55	38,287,363.38
七、每股收益：		
（一）基本每股收益		
（二）稀释每股收益		

## 5、合并现金流量表

单位：元

项目	2022 年半年度	2021 年半年度
一、经营活动产生的现金流量：		
销售商品、提供劳务收到的现金	334,741,797.91	271,697,190.19
客户存款和同业存放款项净增加额		
向中央银行借款净增加额		
向其他金融机构拆入资金净增加额		
收到原保险合同保费取得的现金		
收到再保业务现金净额		
保户储金及投资款净增加额		
收取利息、手续费及佣金的现金		
拆入资金净增加额		
回购业务资金净增加额		
代理买卖证券收到的现金净额		
收到的税费返还	2,342,807.12	3,749,520.24
收到其他与经营活动有关的现金	10,739,911.27	7,417,196.62
经营活动现金流入小计	347,824,516.30	282,863,907.05
购买商品、接受劳务支付的现金	233,583,531.36	196,984,643.45
客户贷款及垫款净增加额		
存放中央银行和同业款项净增加额		
支付原保险合同赔付款项的现金		
拆出资金净增加额		
支付利息、手续费及佣金的现金		
支付保单红利的现金		
支付给职工以及为职工支付的现金	52,534,859.87	49,161,505.21
支付的各项税费	13,917,885.78	8,812,031.14
支付其他与经营活动有关的现金	16,259,011.55	11,806,535.43
经营活动现金流出小计	316,295,288.56	266,764,715.23
经营活动产生的现金流量净额	31,529,227.74	16,099,191.82
二、投资活动产生的现金流量：		
收回投资收到的现金		
取得投资收益收到的现金		
处置固定资产、无形资产和其他长期资产收回的现金净额	52,300.00	432,950.00
处置子公司及其他营业单位收到的现金净额		
收到其他与投资活动有关的现金		
投资活动现金流入小计	52,300.00	432,950.00
购建固定资产、无形资产和其他长期资产支付的现金	14,118,636.14	47,024,857.28
投资支付的现金		
质押贷款净增加额		
取得子公司及其他营业单位支付的		

现金净额		
支付其他与投资活动有关的现金		
投资活动现金流出小计	14,118,636.14	47,024,857.28
投资活动产生的现金流量净额	-14,066,336.14	-46,591,907.28
三、筹资活动产生的现金流量：		
吸收投资收到的现金	439,847,873.09	
其中：子公司吸收少数股东投资收到的现金		
取得借款收到的现金		48,466,913.09
收到其他与筹资活动有关的现金	3,500,000.00	4,500,000.00
筹资活动现金流入小计	443,347,873.09	52,966,913.09
偿还债务支付的现金	1,735,000.00	10,000,000.00
分配股利、利润或偿付利息支付的现金	1,638,050.11	995,315.31
其中：子公司支付给少数股东的股利、利润		
支付其他与筹资活动有关的现金	6,412,622.64	2,880,000.00
筹资活动现金流出小计	9,785,672.75	13,875,315.31
筹资活动产生的现金流量净额	433,562,200.34	39,091,597.78
四、汇率变动对现金及现金等价物的影响	956,182.01	-110,159.18
五、现金及现金等价物净增加额	451,981,273.95	8,488,723.14
加：期初现金及现金等价物余额	37,790,938.88	19,401,669.65
六、期末现金及现金等价物余额	489,772,212.83	27,890,392.79

## 6、母公司现金流量表

单位：元

项目	2022 年半年度	2021 年半年度
一、经营活动产生的现金流量：		
销售商品、提供劳务收到的现金	329,998,973.52	268,001,750.85
收到的税费返还	2,342,807.12	3,749,520.24
收到其他与经营活动有关的现金	10,162,976.26	7,386,178.06
经营活动现金流入小计	342,504,756.90	279,137,449.15
购买商品、接受劳务支付的现金	231,481,059.98	194,103,867.62
支付给职工以及为职工支付的现金	51,651,389.26	48,623,563.96
支付的各项税费	13,011,712.86	8,810,990.58
支付其他与经营活动有关的现金	15,308,242.26	10,736,143.36
经营活动现金流出小计	311,452,404.36	262,274,565.52
经营活动产生的现金流量净额	31,052,352.54	16,862,883.63
二、投资活动产生的现金流量：		
收回投资收到的现金		
取得投资收益收到的现金	3,648,260.00	
处置固定资产、无形资产和其他长期资产收回的现金净额	52,300.00	432,950.00
处置子公司及其他营业单位收到的现金净额		
收到其他与投资活动有关的现金		
投资活动现金流入小计	3,700,560.00	432,950.00
购建固定资产、无形资产和其他长期资产支付的现金	14,118,636.14	47,024,857.28
投资支付的现金	800,000.00	2,910,240.00
取得子公司及其他营业单位支付的现金净额		
支付其他与投资活动有关的现金		

投资活动现金流出小计	14,918,636.14	49,935,097.28
投资活动产生的现金流量净额	-11,218,076.14	-49,502,147.28
三、筹资活动产生的现金流量:		
吸收投资收到的现金	439,847,873.09	
取得借款收到的现金		48,466,913.09
收到其他与筹资活动有关的现金	3,500,000.00	4,500,000.00
筹资活动现金流入小计	443,347,873.09	52,966,913.09
偿还债务支付的现金	1,735,000.00	10,000,000.00
分配股利、利润或偿付利息支付的现金	1,638,050.11	995,315.31
支付其他与筹资活动有关的现金	6,412,622.64	2,880,000.00
筹资活动现金流出小计	9,785,672.75	13,875,315.31
筹资活动产生的现金流量净额	433,562,200.34	39,091,597.78
四、汇率变动对现金及现金等价物的影响	833,425.85	-119,060.27
五、现金及现金等价物净增加额	454,229,902.59	6,333,273.86
加:期初现金及现金等价物余额	32,804,733.89	17,928,219.54
六、期末现金及现金等价物余额	487,034,636.48	24,261,493.40

## 7、合并所有者权益变动表

本期金额

单位:元

项目	2022 年半年度													少数股东权益	所有者权益合计
	归属于母公司所有者权益														
	股本	其他权益工具			资本公积	减:库存股	其他综合收益	专项储备	盈余公积	一般风险准备	未分配利润	其他	小计		
	优先股	永续债	其他												
一、上年年末余额	55,030,000.00				123,147.9		-326,816.5		31,564,691.3		202,053.3		411,469.1		411,469.1
加:会计政策变更															
前期差错更正															
同一控制下企业合并															
其他															
二、本年期初余额	55,030,000.00				123,147.9		-326,816.5		31,564,691.3		202,053.3		411,469.1		411,469.1
三、本期增减变动金额(减少以	18,370.00				407,640.2		159,032.2				38,227.16		464,396.4	-48.054	464,348.3

“一”号填列)	0.0 0				40. 12		0				0.5 0		32. 82	.58	78. 24
(一) 综合收益总额							159 ,03 2.2 0				38, 227 ,16 0.5 0		38, 386 ,19 2.7 0	- 48, 054 .58	38, 338 ,13 8.1 2
(二) 所有者投入和减少资本	18, 370 ,00 0.0 0				407 ,64 0,2 40. 12								426 ,01 0,2 40. 12		426 ,01 0,2 40. 12
1. 所有者投入的普通股	18, 370 ,00 0.0 0				407 ,64 0,2 40. 12								426 ,01 0,2 40. 12		426 ,01 0,2 40. 12
2. 其他权益工具持有者投入资本															
3. 股份支付计入所有者权益的金额															
4. 其他															
(三) 利润分配															
1. 提取盈余公积															
2. 提取一般风险准备															
3. 对所有者(或股东)的分配															
4. 其他															
(四) 所有者权益内部结转															
1. 资本公积转增资本(或股本)															
2. 盈余公积转增资本(或股本)															
3. 盈余公积弥补亏损															
4. 设定受益计划变动额结转留存收益															
5. 其他综合收益结转															

留存收益														
6. 其他														
(五) 专项储备														
1. 本期提取														
2. 本期使用														
(六) 其他														
四、本期期末余额	73,400,000.00				530,788.15		-167,784.39	31,564,691.30		240,280,524.21		875,865,584.69	-48,054.58	875,817,530.11

上年金额

单位：元

项目	2021 年半年度													少数股东权益	所有者权益合计
	归属于母公司所有者权益											小计			
	股本	其他权益工具			资本公积	减：库存股	其他综合收益	专项储备	盈余公积	一般风险准备	未分配利润				
优先股	永续债	其他													
一、上年年末余额	55,030,000.00				123,147.913		-346,105.77	24,045,901.80		127,452,749.33		329,330,458.81		329,330,458.81	
加：会计政策变更															
前期差错更正															
同一控制下企业合并															
其他															
二、本年期初余额	55,030,000.00				123,147.913		-346,105.77	24,045,901.80		127,452,749.33		329,330,458.81		329,330,458.81	
三、本期增减变动金额（减少以“－”号填列）							46,534.92			39,669,496.55		39,716,031.47		39,716,031.47	
(一) 综合收益总额							46,534.92			39,669,496.55		39,716,031.47		39,716,031.47	



											6.5 5		1.4 7		1.4 7
(二) 所有者投入和减少资本															
1. 所有者投入的普通股															
2. 其他权益工具持有者投入资本															
3. 股份支付计入所有者权益的金额															
4. 其他															
(三) 利润分配															
1. 提取盈余公积															
2. 提取一般风险准备															
3. 对所有者(或股东)的分配															
4. 其他															
(四) 所有者权益内部结转															
1. 资本公积转增资本(或股本)															
2. 盈余公积转增资本(或股本)															
3. 盈余公积弥补亏损															
4. 设定受益计划变动额结转留存收益															
5. 其他综合收益结转留存收益															
6. 其他															
(五) 专项储备															
1. 本期提取															
2. 本期使用															

(六) 其他														
四、本期末余额	55,030,000.00				123,147.93	-299,570.85		24,045,901.80		167,122,245.88		369,046,490.28		369,046,490.28

## 8、母公司所有者权益变动表

本期金额

单位：元

项目	2022 年半年度											
	股本	其他权益工具			资本公积	减：库存股	其他综合收益	专项储备	盈余公积	未分配利润	其他	所有者权益合计
		优先股	永续债	其他								
一、上年年末余额	55,030,000.00				123,147.91				31,564,691.30	197,001,177.50		406,743,782.25
加：会计政策变更												
前期差错更正												
其他												
二、本年初余额	55,030,000.00				123,147.91				31,564,691.30	197,001,177.50		406,743,782.25
三、本期增减变动金额（减少以“－”号填列）	18,370,000.00				407,640.24					41,644,488.55		467,654,728.67
（一）综合收益总额										41,644,488.55		41,644,488.55
（二）所有者投入和减少资本	18,370,000.00				407,640.24							426,010,240.12
1. 所有者投入的普通股	18,370,000.00				407,640.24							426,010,240.12
2. 其他权益工具持有者投入资本												
3. 股份支付计入所有者权益的金额												
4. 其他												
（三）利润												

分配												
1. 提取盈余公积												
2. 对所有者（或股东）的分配												
3. 其他												
（四）所有者权益内部结转												
1. 资本公积转增资本（或股本）												
2. 盈余公积转增资本（或股本）												
3. 盈余公积弥补亏损												
4. 设定受益计划变动额结转留存收益												
5. 其他综合收益结转留存收益												
6. 其他												
（五）专项储备												
1. 本期提取												
2. 本期使用												
（六）其他												
四、本期期末余额	73,400,000.00				530,788,153.57				31,564,691.30	238,645,666.05		874,398,510.92

上期金额

单位：元

项目	2021 年半年度											
	股本	其他权益工具			资本公积	减：库存股	其他综合收益	专项储备	盈余公积	未分配利润	其他	所有者权益合计
		优先股	永续债	其他								
一、上年年末余额	55,030,000.00				123,147,913.45				24,045,901.80	129,332,072.03		331,555,887.28
加：会计政策变更												
前期差错更正												

其他												
二、本年期初余额	55,030,000.00				123,147,913.45				24,045,901.80	129,332,072.03		331,555,887.28
三、本期增减变动金额（减少以“－”号填列）										38,287,363.38		38,287,363.38
（一）综合收益总额										38,287,363.38		38,287,363.38
（二）所有者投入和减少资本												
1. 所有者投入的普通股												
2. 其他权益工具持有者投入资本												
3. 股份支付计入所有者权益的金额												
4. 其他												
（三）利润分配												
1. 提取盈余公积												
2. 对所有者（或股东）的分配												
3. 其他												
（四）所有者权益内部结转												
1. 资本公积转增资本（或股本）												
2. 盈余公积转增资本（或股本）												
3. 盈余公积弥补亏损												
4. 设定受益计划变动额结转留存收益												
5. 其他综合收益结转												

留存收益												
6. 其他												
(五) 专项储备												
1. 本期提取												
2. 本期使用												
(六) 其他												
四、本期期末余额	55,030,000.00				123,147,913.45				24,045,901.80	167,619,435.41		369,843,250.66

### 三、公司基本情况

#### (一) 公司概况

公司注册地址及总部地址为重庆市九龙坡区高腾大道 992 号。公司所属行业为通用设备制造业，主营业务包括：制造、销售：电子产品配件、机械产品配件、内燃机零部件及配件、通用机械设备、普通机械设备、农业机械；销售：内燃机、建筑机具、电器设备、五金；货物进出口、技术进出口（不含国家禁止或限制进出口项目），软件开发，变压器、整流器和电感器制造等。公司实际控制人为胡云平、胡欣睿、丁德萍。

#### (二) 公司历史沿革

1) 公司前身为重庆瑜欣平瑞电子有限公司，成立于 2003 年 5 月，初始注册资本为人民币 300.00 万元，其中胡云平以货币出资 165.00 万元，占注册资本的 55%；丁德萍以货币出资 135.00 万元，占注册资本的 45%。出资经重庆勤业会计师事务所审验，于 2003 年 5 月 27 日出具渝勤验字【2003】第 059 号验资报告。

2) 其后，公司经过多轮增资及股权转让，于 2015 年 8 月 10 日根据《公司法》有关规定及折股方案，将截至 2015 年 6 月 30 日经审计的净资产 147,723,298.42 元折股，整体变更为重庆瑜欣平瑞电子股份有限公司（以下简称“公司”），股本总额为 5,000.00 万股。

3) 公司在 2016 年 6 月和 7 月分别进行两次增资，注册资本有 5,000 万元增至 5,195 万元，2016 年 12 月在新三板挂牌，注册资本为 5,195 万元。

4) 2017 年 6 月，公司增加注册资本 308.00 万元，发行价格 4.1 元/股，由胡云平等 28 名老股东以现金认购，注册资本由 5,195 万元增至 5,503 万元。

5) 2022 年 3 月 18 日, 经中国证监会批准, 公司在创业板上市并向社会公开发行公司人民币普通股 (A 股) 股票 1,837.00 万股, 每股面值人民币 1.00 元, 发行价格为人民币 25.64 元/股。公司注册资本由 5,503.00 万元增加至 7,340.00 万元, 公司总股本由 5,503.00 万股增加至 7,340.00 万股。

公开发行后公司股东持股情况如下:

股东名称	持股数量 (万股)	占比 (%)
胡欣睿	2,876.64	39.19
胡云平	1,184.00	16.13
丁德萍	1,000.00	13.62
重庆同为企业管理中心(有限合伙)	122.00	1.66
重庆市涪陵区云腾物流有限公司	32.00	0.44
涂景莉	32.00	0.44
李帅	32.00	0.44
杨晓飏	25.00	0.34
张云勇	25.00	0.34
欧德全	24.00	0.33
曾小清	15.00	0.20
谢冬春	12.00	0.16
汤大虎	12.00	0.16
黄兴春	10.00	0.14
潘琳	10.00	0.14
其他 74 名股东	91.36	1.24
网上发行股份	1,837.00	25.03
<b>合计</b>	<b>7,340.00</b>	<b>100.00</b>

### (三) 本期合并报表范围及变化情况

本公司合并财务报表范围内子公司如下:

子公司名称
瑜欣平瑞电子(越南)有限公司
重庆瑜瑞农机销售有限公司

子公司名称
重庆宇称新能源动力设备有限公司

本报告期合并财务报表范围及其变化情况详见本附注“八、合并范围的变更”和“本附注九、在其他主体中的权益”。

#### （四）财务报告的批准

本财务报告批准报出日：2022 年 8 月 30 日

## 四、财务报表的编制基础

### 1、编制基础

本财务报表按照财政部颁布的《企业会计准则——基本准则》和各项具体会计准则、企业会计准则应用指南、企业会计准则解释及其他相关规定（以下合称“企业会计准则”），以及中国证券监督管理委员会《公开发行证券的公司信息披露编报规则第 15 号——财务报告的一般规定》的相关规定编制。

### 2、持续经营

公司自本报告期末至少 12 个月内具备持续经营能力，无影响持续经营能力的重大事项。

## 五、重要会计政策及会计估计

具体会计政策和会计估计提示：

以下披露内容已涵盖了本公司根据实际生产经营特点制定的具体会计政策和会计估计。

### 1、遵循企业会计准则的声明

本财务报表符合财政部颁布的企业会计准则的要求，真实、完整地反映了本公司 2022 年 6 月 30 日的合并及母公司财务状况以及 2022 年 1-6 月的合并及母公司经营成果和现金流量。

### 2、会计期间

自公历 1 月 1 日起至 12 月 31 日止为一个会计年度。本报告期为 2022 年 1 月 1 日至 2022 年 6 月 30 日。

### 3、营业周期

本公司营业周期为 12 个月。

### 4、记账本位币

本公司采用人民币为记账本位币。

## 5、同一控制下和非同一控制下企业合并的会计处理方法

同一控制下企业合并：合并方在企业合并中取得的资产和负债（包括最终控制方收购被合并方而形成的商誉），按照合并日被合并方资产、负债在最终控制方合并财务报表中的账面价值为基础计量。在合并中取得的净资产账面价值与支付的合并对价账面价值（或发行股份面值总额）的差额，调整资本公积中的股本溢价，资本公积中的股本溢价不足冲减的，调整留存收益。

非同一控制下企业合并：合并成本为购买方在购买日为取得被购买方的控制权而付出的资产、发生或承担的负债以及发行的权益性证券的公允价值。合并成本大于合并中取得的被购买方可辨认净资产公允价值份额的差额，确认为商誉；合并成本小于合并中取得的被购买方可辨认净资产公允价值份额的差额，计入当期损益。在合并中取得的被购买方符合确认条件的各项可辨认资产、负债及或有负债在购买日按公允价值计量。

为企业合并发生的直接相关费用于发生时计入当期损益；为企业合并而发行权益性证券或债务性证券的交易费用，计入权益性证券或债务性证券的初始确认金额。

## 6、合并财务报表的编制方法

### （1）合并范围

合并财务报表的合并范围以控制为基础确定，合并范围包括本公司及全部子公司。控制，是指公司拥有对被投资方的权力，通过参与被投资方的相关活动而享有可变回报，并且有能力运用对被投资方的权力影响其回报金额。

### （2）合并程序

本公司将整个企业集团视为一个会计主体，按照统一的会计政策编制合并财务报表，反映本企业集团整体财务状况、经营成果和现金流量。本公司与子公司、子公司相互之间发生的内部交易的影响予以抵销。内部交易表明相关资产发生减值损失的，全额确认该部分损失。如子公司采用的会计政策、会计期间与本公司不一致的，在编制合并财务报表时，按本公司的会计政策、会计期间进行必要的调整。

子公司所有者权益、当期净损益和当期综合收益中属于少数股东的份额分别在合并资产负债表中所有者权益项目下、合并利润表中净利润项目下和综合收益总额项目下单独列示。子公司少数股东分担的当期亏损超过了少数股东在该子公司期初所有者权益中所享有份额而形成的余额，冲减少数股东权益。

#### 1) 增加子公司或业务

在报告期内，因同一控制下企业合并增加子公司或业务的，将子公司或业务合并当期期初至报告期末的经营成果和现金流量纳入合并财务报表，同时对合并财务报表的期初数和比较报表的相关项目进行调整，视同合并后的报告主体自最终控制方开始控制时点起一直存在。

因追加投资等原因能够对同一控制下的被投资方实施控制的，在取得被合并方控制权之前持有的股权投资，在取得原股权之日与合并方和被合并方同处于同一控制之日孰晚日起至合并日之间已确认有关损益、其他综合收益以及其他净资产变动，分别冲减比较报表期间的期初留存收益或当期损益。

在报告期内，因非同一控制下企业合并增加子公司或业务的，以购买日确定的各项可辨认资产、负债及或有负债的公允价值为基础自购买日起纳入合并财务报表。



因追加投资等原因能够对非同一控制下的被投资方实施控制的，对于购买日之前持有的被购买方的股权，按照该股权在购买日的公允价值进行重新计量，公允价值与其账面价值的差额计入当期投资收益。购买日之前持有的被购买方的股权涉及的以后可重分类进损益的其他综合收益、权益法核算下的其他所有者权益变动转为购买日所属当期投资收益。

## 2) 处置子公司

### ①一般处理方法

因处置部分股权投资或其他原因丧失了对被投资方控制权时，对于处置后的剩余股权投资，按照其在丧失控制权日的公允价值进行重新计量。处置股权取得的对价与剩余股权公允价值之和，减去按原持股比例计算应享有原有子公司自购买日或合并日开始持续计算的净资产的份额与商誉之和的差额，计入丧失控制权当期的投资收益。与原有子公司股权投资相关的以后可重分类进损益的其他综合收益、权益法核算下的其他所有者权益变动，在丧失控制权时转为当期投资收益。

### ②分步处置子公司

通过多次交易分步处置对子公司股权投资直至丧失控制权的，处置对子公司股权投资的各项交易的条款、条件以及经济影响符合以下一种或多种情况，通常表明该多次交易事项为一揽子交易：

- i. 这些交易是同时或者在考虑了彼此影响的情况下订立的；
- ii. 这些交易整体才能达成一项完整的商业结果；
- iii. 一项交易的发生取决于其他至少一项交易的发生；
- iv. 一项交易单独看是不经济的，但是和其他交易一并考虑时是经济的。

各项交易属于一揽子交易的，将各项交易作为一项处置子公司并丧失控制权的交易进行会计处理；在丧失控制权之前每一次处置价款与处置投资对应的享有该子公司净资产份额的差额，在合并财务报表中确认为其他综合收益，在丧失控制权时一并转入丧失控制权当期的损益。

各项交易不属于一揽子交易的，在丧失控制权之前，按不丧失控制权的情况下部分处置对子公司的股权投资进行会计处理；在丧失控制权时，按处置子公司一般处理方法进行会计处理。

## 3) 购买子公司少数股权

因购买少数股权新取得的长期股权投资与按照新增持股比例计算应享有子公司自购买日或合并日开始持续计算的净资产份额之间的差额，调整合并资产负债表中的资本公积中的股本溢价，资本公积中的股本溢价不足冲减的，调整留存收益。

## 4) 不丧失控制权的情况下部分处置对子公司的股权投资

处置价款与处置长期股权投资相对应享有子公司自购买日或合并日开始持续计算的净资产份额之间的差额，调整合并资产负债表中的资本公积中的股本溢价，资本公积中的股本溢价不足冲减的，调整留存收益。

## 7、合营安排分类及共同经营会计处理方法

### (1) 合营安排的分类

本公司根据合营安排的结构、法律形式以及合营安排中约定的条款、其他相关事实和情况等因素，将合营安排分为共同经营和合营企业。

未通过单独主体达成的合营安排，划分为共同经营；通过单独主体达成的合营安排，通常划分为合营企业；但有确凿证据表明满足下列任一条件并且符合相关法律法规规定的合营安排划分为共同经营：

- 1) 合营安排的法律形式表明，合营方对该安排中的相关资产和负债分别享有权利和承担义务。
- 2) 合营安排的合同条款约定，合营方对该安排中的相关资产和负债分别享有权利和承担义务。
- 3) 其他相关事实和情况表明，合营方对该安排中的相关资产和负债分别享有权利和承担义务，如合营方享有与合营安排相关的几乎所有产出，并且该安排中负债的清偿持续依赖于合营方的支持。

### (2) 共同经营会计处理方法

本公司确认共同经营中利益份额中与本公司相关的下列项目，并按照相关企业会计准则的规定进行会计处理：

- 1) 确认单独所持有的资产，以及按其份额确认共同持有的资产；
- 2) 确认单独所承担的负债，以及按其份额确认共同承担的负债；
- 3) 确认出售其享有的共同经营产出份额所产生的收入；
- 4) 按其份额确认共同经营因出售产出所产生的收入；
- 5) 确认单独所发生的费用，以及按其份额确认共同经营发生的费用。

本公司向共同经营投出或出售资产等（该资产构成业务的除外），在该资产等由共同经营出售给第三方之前，仅确认因该交易产生的损益中归属于共同经营其他参与方的部分。投出或出售的资产发生符合《企业会计准则第 8 号——资产减值》等规定的资产减值损失的，本公司全额确认该损失。

本公司自共同经营购买资产等（该资产构成业务的除外），在将该资产等出售给第三方之前，仅确认因该交易产生的损益中归属于共同经营其他参与方的部分。购入的资产发生符合《企业会计准则第 8 号——资产减值》等规定的资产减值损失的，本公司按承担的份额确认该部分损失。

本公司对共同经营不享有共同控制，如果本公司享有该共同经营相关资产且承担该共同经营相关负债的，仍按上述原则进行会计处理，否则，应当按照相关企业会计准则的规定进行会计处理。

## 8、现金及现金等价物的确定标准

现金，是指本公司的库存现金以及可以随时用于支付的存款。现金等价物，是指本公司持有的期限短、流动性强、易于转换为已知金额的现金、价值变动风险很小的投资。

## 9、外币业务和外币报表折算

### (1) 外币业务

外币业务采用交易发生日的即期汇率作为折算汇率将外币金额折合成人民币记账。

资产负债表日外币货币性项目余额按资产负债表日即期汇率折算，由此产生的汇兑差额，除属于与购建符合资本化条件的资产相关的外币专门借款产生的汇兑差额按照借款费用资本化的原则处理外，均计入当期损益。

### (2) 外币财务报表的折算

资产负债表中的资产和负债项目，采用资产负债表日的即期汇率折算；所有者权益项目除“未分配利润”项目外，其他项目采用发生时的即期汇率折算。利润表中的收入和费用项目，采用按照系统合理的方法确定的、与交易发生日即期汇率近似的汇率折算。

处置境外经营时，将与该境外经营相关的外币财务报表折算差额，自所有者权益项目转入处置当期损益。

## 10、金融工具

本公司在成为金融工具合同的一方时，确认一项金融资产、金融负债或权益工具。

### (1) 金融工具的分类

根据本公司管理金融资产的业务模式和金融资产的合同现金流量特征，金融资产于初始确认时分类为：以摊余成本计量的金融资产、以公允价值计量且其变动计入其他综合收益的金融资产和以公允价值计量且其变动计入当期损益的金融资产。

本公司将同时符合下列条件且未被指定为以公允价值计量且其变动计入当期损益的金融资产，分类为以摊余成本计量的金融资产：

- 业务模式是以收取合同现金流量为目标；
- 合同现金流量仅为对本金和以未偿付本金金额为基础的利息的支付。

本公司将同时符合下列条件且未被指定为以公允价值计量且其变动计入当期损益的金融资产，分类为以公允价值计量且其变动计入其他综合收益的金融资产（债务工具）：

- 业务模式既以收取合同现金流量又以出售该金融资产为目标；
- 合同现金流量仅为对本金和以未偿付本金金额为基础的利息的支付。

对于非交易性权益工具投资，本公司可以在初始确认时将其不可撤销地指定为以公允价值计量且其变动计入其他综合收益的金融资产（权益工具）。该指定在单项投资的基础上作出，且相关投资从发行者的角度符合权益工具的定义。

除上述以摊余成本计量和以公允价值计量且其变动计入其他综合收益的金融资产外，本公司将其余所有的金融资产分类为以公允价值计量且其变动计入当期损益的金融资产。在初始确认时，如果能够消除或显著减少会计错配，本公司可以将本应分类为摊余成本计量或以公允价值计量且其变动计入其他综合收益的金融资产不可撤销地指定为以公允价值计量且其变动计入当期损益的金融资产。

金融负债于初始确认时分类为：以公允价值计量且其变动计入当期损益的金融负债和以摊余成本计量的金融负债。

符合以下条件之一的金融负债可在初始计量时指定为以公允价值计量且其变动计入当期损益的金融负债：

- 1) 该项指定能够消除或显著减少会计错配。
- 2) 根据正式书面文件载明的企业风险管理或投资策略，以公允价值为基础对金融负债组合或金融资产和金融负债组合进行管理和业绩评价，并在企业内部以此为基础向关键管理人员报告。
- 3) 该金融负债包含需单独分拆的嵌入衍生工具。

## (2) 金融工具的确认依据和计量方法

### 1) 以摊余成本计量的金融资产

以摊余成本计量的金融资产包括应收票据、应收账款、其他应收款、长期应收款、债权投资等，按公允价值进行初始计量，相关交易费用计入初始确认金额；不包含重大融资成分的应收账款以及本公司决定不考虑不超过一年的融资成分的应收账款，以合同交易价格进行初始计量。

持有期间采用实际利率法计算的利息计入当期损益。

收回或处置时，将取得的价款与该金融资产账面价值之间的差额计入当期损益。

### 2) 以公允价值计量且其变动计入其他综合收益的金融资产（债务工具）

以公允价值计量且其变动计入其他综合收益的金融资产（债务工具）包括应收款项融资、其他债权投资等，按公允价值进行初始计量，相关交易费用计入初始确认金额。该金融资产按公允价值进行后续计量，公允价值变动除采用实际利率法计算的利息、减值损失或利得和汇兑损益之外，均计入其他综合收益。

终止确认时，之前计入其他综合收益的累计利得或损失从其他综合收益中转出，计入当期损益。

### 3) 以公允价值计量且其变动计入其他综合收益的金融资产（权益工具）

以公允价值计量且其变动计入其他综合收益的金融资产（权益工具）包括其他权益工具投资等，按公允价值进行初始计量，相关交易费用计入初始确认金额。该金融资产按公允价值进行后续计量，公允价值变动计入其他综合收益。取得的股利计入当期损益。

终止确认时，之前计入其他综合收益的累计利得或损失从其他综合收益中转出，计入留存收益。

### 4) 以公允价值计量且其变动计入当期损益的金融资产

以公允价值计量且其变动计入当期损益的金融资产包括交易性金融资产、衍生金融资产、其他非流动金融资产等，按公允价值进行初始计量，相关交易费用计入当期损益。该金融资产按公允价值进行后续计量，公允价值变动计入当期损益。

### 5) 以公允价值计量且其变动计入当期损益的金融负债

以公允价值计量且其变动计入当期损益的金融负债包括交易性金融负债、衍生金融负债等，按公允价值进行初始计量，相关交易费用计入当期损益。该金融负债按公允价值进行后续计量，公允价值变动计入当期损益。

终止确认时，其账面价值与支付的对价之间的差额计入当期损益。

### 6) 以摊余成本计量的金融负债

以摊余成本计量的金融负债包括短期借款、应付票据、应付账款、其他应付款、长期借款、应付债券、长期应付款，按公允价值进行初始计量，相关交易费用计入初始确认金额。

持有期间采用实际利率法计算的利息计入当期损益。

终止确认时，将支付的对价与该金融负债账面价值之间的差额计入当期损益。

## (3) 金融资产终止确认和金融资产转移

满足下列条件之一时，本公司终止确认金融资产：

- 收取金融资产现金流量的合同权利终止；
- 金融资产已转移，且已将金融资产所有权上几乎所有的风险和报酬转移给转入方；
- 金融资产已转移，虽然本公司既没有转移也没有保留金融资产所有权上几乎所有的风险和报酬，但是未保留对金融资产的控制。

发生金融资产转移时，如保留了金融资产所有权上几乎所有的风险和报酬的，则不终止确认该金融资产。

在判断金融资产转移是否满足上述金融资产终止确认条件时，采用实质重于形式的原则。

公司将金融资产转移区分为金融资产整体转移和部分转移。金融资产整体转移满足终止确认条件的，将下列两项金额的差额计入当期损益：

### 1) 所转移金融资产的账面价值；

2) 因转移而收到的对价, 与原直接计入所有者权益的公允价值变动累计额 (涉及转移的金融资产为以公允价值计量且其变动计入其他综合收益的金融资产 (债务工具) 的情形) 之和。

金融资产部分转移满足终止确认条件的, 将所转移金融资产整体的账面价值, 在终止确认部分和未终止确认部分之间, 按照各自的相对公允价值进行分摊, 并将下列两项金额的差额计入当期损益:

1) 终止确认部分的账面价值;

2) 终止确认部分的对价, 与原直接计入所有者权益的公允价值变动累计额中对应终止确认部分的金额 (涉及转移的金融资产为以公允价值计量且其变动计入其他综合收益的金融资产 (债务工具) 的情形) 之和。

金融资产转移不满足终止确认条件的, 继续确认该金融资产, 所收到的对价确认为一项金融负债。

#### (4) 金融负债终止确认

金融负债的现时义务全部或部分已经解除的, 则终止确认该金融负债或其一部分; 本公司若与债权人签定协议, 以承担新金融负债方式替换现存金融负债, 且新金融负债与现存金融负债的合同条款实质上不同的, 则终止确认现存金融负债, 并同时确认新金融负债。

对现存金融负债全部或部分合同条款作出实质性修改的, 则终止确认现存金融负债或其一部分, 同时将修改条款后的金融负债确认为一项新金融负债。

金融负债全部或部分终止确认时, 终止确认的金融负债账面价值与支付对价 (包括转出的非现金资产或承担的新金融负债) 之间的差额, 计入当期损益。

本公司若回购部分金融负债的, 在回购日按照继续确认部分与终止确认部分的相对公允价值, 将该金融负债整体的账面价值进行分配。分配给终止确认部分的账面价值与支付的对价 (包括转出的非现金资产或承担的新金融负债) 之间的差额, 计入当期损益。

#### (5) 金融资产和金融负债的公允价值的确定方法

存在活跃市场的金融工具, 以活跃市场中的报价确定其公允价值。不存在活跃市场的金融工具, 采用估值技术确定其公允价值。在估值时, 本公司采用在当前情况下适用并且有足够可利用数据和其他信息支持的估值技术, 选择与市场参与者在相关资产或负债的交易中所考虑的资产或负债特征相一致的输入值, 并优先使用相关可观察输入值。只有在相关可观察输入值无法取得或取得不切实可行的情况下, 才使用不可观察输入值。

#### (6) 金融资产 (不含应收款项) 减值的测试方法及会计处理方法

本公司以单项或组合的方式对以摊余成本计量的金融资产、以公允价值计量且其变动计入其他综合收益的金融资产 (债务工具) 和财务担保合同等的预期信用损失进行估计。

本公司考虑有关过去事项、当前状况以及对未来经济状况的预测等合理且有依据的信息, 以发生违约的风险为权重, 计算合同应收的现金流量与预期能收到的现金流量之间差额的现值的概率加权金额, 确认预期信用损失。

如果该金融工具的信用风险自初始确认后已显著增加, 本公司按照相当于该金融工具整个存续期内预期信用损失的金额计量其损失准备; 如果该金融工具的信用风险自初始确认后并未显著增加, 本公司按照相当于该金融工具未来 12 个月内预期信用损失的金额计量其损失准备。由此形成的损失准备的增加或转回金额, 作为减值损失或利得计入当期损益。

本公司通过比较金融工具在资产负债表日发生违约的风险与在初始确认日发生违约的风险, 以确定金融工具预计存续期内发生违约风险的相对变化, 以评估金融工具的信用风险自初始确认后是否已显著增加。通常逾期超过 30 日, 本公司即认为该金融工具的信用风险已显著增加, 除非有确凿证据证明该金融工具的信用风险自初始确认后并未显著增加。

如果金融工具于资产负债表日的信用风险较低, 本公司即认为该金融工具的信用风险自初始确认后并未显著增加。

如果有客观证据表明某项金融资产已经发生信用减值, 则本公司在单项基础上对该金融资产计提减值准备。

对于由《企业会计准则第 14 号——收入》(2017) 规范的交易形成的应收款项和合同资产, 无论是否包含重大融资成分, 本公司始终按照相当于整个存续期内预期信用损失的金额计量其损失准备。

对于租赁应收款, 本公司选择始终按照相当于整个存续期内预期信用损失的金额计量其损失准备。

本公司不再合理预期金融资产合同现金流量能够全部或部分收回的, 直接减记该金融资产的账面余额。

## 11、应收票据

无

## 12、应收账款

对于应收账款，无论是否包含重大融资成分，本公司始终按照相当于整个存续期内预期信用损失的金额计量其损失准备，由此形成的损失准备的增加或转回金额，作为减值损失或利得计入当期损益。

当单项金融资产无法以合理成本评估预期信用损失的信息时，本公司依据信用风险特征将应收款项分为若干组合，在组合基础上计算预期信用损失，确定组合的依据如下：

组合 1	账龄
组合 2	关联方往来

对于划分为组合二的应收账款，本公司认为不存在重大信用风险，不计提坏账准备。

对于划分为组合一的应收账款，基于所有合理且有依据的信息，包括前瞻性信息，对该应收账款坏账准备的计提比例进行估计如下：

账龄	应收账款计提比例 (%)
1 年以内 (含 1 年)	5
1—2 年	10
2—3 年	20
3—4 年	50
4—5 年	80
5 年以上	100

如果有客观证据表明某项应收账款已经发生信用减值，则本公司对该应收账款单项计提坏账准备并确认预期信用损失。

## 13、应收款项融资

金融资产同时符合下列条件的，分类为以公允价值计量且其变动计入其他综合收益的金融资产：本公司管理该金融资产的业务模式是既以收取合同现金流量为目标又以出售金融资产为目标；该金融资产的合同条款规定，在特定日期产生的现金流量，仅为对本金和以未偿付本金金额为基础的利息的支付。

对于承兑人为信用等级较高的银行的应收票据，其在背书、贴现时公司合理判断该金融资产上所有的风险和报酬已经发生转移，终止确认该类应收票据，故其管理业务模式实质为既收取合同现金流量又出售，按照金融工具准则的相关规定，将其分类至以公允价值计量变动且其变动计入其他综合收益的金融资产。

## 14、其他应收款

其他应收款的预期信用损失的确定方法及会计处理方法

对于其他应收款、长期应收款的减值损失计量，比照本附注“五、（10）金融工具、（12）应收账款”处理。

## 15、存货

### (1) 存货的分类和成本

存货分类为：原材料、低值易耗品、库存商品、自制半成品及在产品、发出商品、委托加工物资等。

存货按成本进行初始计量，存货成本包括采购成本、加工成本和其他使存货达到目前场所和状态所发生的支出。

### (2) 发出存货的计价方法

存货发出时按移动加权平均法计价。

### (3) 不同类别存货可变现净值的确定依据

资产负债表日，存货应当按照成本与可变现净值孰低计量。当存货成本高于其可变现净值的，应当计提存货跌价准备。可变现净值，是指在日常活动中，存货的估计售价减去至完工时估计将要发生的成本、估计的销售费用以及相关税费后的金额。

产成品、库存商品和用于出售的材料等直接用于出售的商品存货，在正常生产经营过程中，以该存货的估计售价减去估计的销售费用和相关税费后的金额，确定其可变现净值；需要经过加工的材料存货，在正常生产经营过程中，以所生产的产成品的估计售价减去至完工时估计将要发生的成本、估计的销售费用和相关税费后的金额，确定其可变现净值；为执行销售合同或者劳务合同而持有的存货，其可变现净值以合同价格为基础计算，若持有存货的数量多于销售合同订购数量的，超出部分的存货的可变现净值以一般销售价格为基础计算。

计提存货跌价准备后，如果以前减记存货价值的影响因素已经消失，导致存货的可变现净值高于其账面价值的，在原已计提的存货跌价准备金额内予以转回，转回的金额计入当期损益。

### (4) 存货的盘存制度

采用永续盘存制。

### (5) 低值易耗品和包装物的摊销方法

低值易耗品采用五五摊销法。

## 16、合同资产

### (1) 合同资产的确认方法及标准

本公司根据履行履约义务与客户付款之间的关系在资产负债表中列示合同资产或合同负债。本公司已向客户转让商品或提供服务而有权收取对价的权利（且该权利取决于时间流逝之外的其他因素）列示为合同资产。同一合同下的合同资产和合同负债以净额列示。本公司拥有的、无条件（仅取决于时间流逝）向客户收取对价的权利作为应收款项单独列示。

### (2) 合同资产预期信用损失的确定方法及会计处理方法

合同资产的预期信用损失的确定方法及会计处理方法详见本附注“五、（10）之 6、金融资产（不含应收款项）减值的测试方法及会计处理方法”。

## 17、合同成本

合同成本包括合同履约成本与合同取得成本。

本公司为履行合同而发生的成本，不属于存货、固定资产或无形资产等相关准则规范范围的，在满足下列条件时作为合同履约成本确认为一项资产：

- 该成本与一份当前或预期取得的合同直接相关。
- 该成本增加了本公司未来用于履行履约义务的资源。
- 该成本预期能够收回。

本公司为取得合同发生的增量成本预期能够收回的，作为合同取得成本确认为一项资产。

与合同成本有关的资产采用与该资产相关的商品或服务收入确认相同的基础进行摊销；但是对于合同取得成本摊销期限未超过一年的，本公司在发生时将其计入当期损益。

与合同成本有关的资产，其账面价值高于下列两项的差额的，本公司对超出部分计提减值准备，并确认为资产减值损失：

- (1) 因转让与该资产相关的商品或服务预期能够取得的剩余对价；
- (2) 为转让该相关商品或服务估计将要发生的成本。

以前期间减值的因素之后发生变化，使得前述差额高于该资产账面价值的，本公司转回原已计提的减值准备，并计入当期损益，但转回后的资产账面价值不超过假定不计提减值准备情况下该资产在转回日的账面价值。

## 18、持有待售资产

无

## 19、债权投资

无

## 20、其他债权投资

无

## 21、长期应收款

无



## 22、长期股权投资

### (1) 共同控制、重大影响的判断标准

共同控制，是指按照相关约定对某项安排所共有的控制，并且该安排的相关活动必须经过分享控制权的参与方一致同意后才能决策。本公司与其他合营方一同对被投资单位实施共同控制且对被投资单位净资产享有权利的，被投资单位为本公司的合营企业。

重大影响，是指对被投资单位的财务和经营决策有参与决策的权力，但并不能够控制或者与其他方一起共同控制这些政策的制定。本公司能够对被投资单位施加重大影响的，被投资单位为本公司联营企业。

### (2) 初始投资成本的确定

#### 1) 企业合并形成的长期股权投资

对于同一控制下的企业合并形成的对子公司的长期股权投资，在合并日按照取得被合并方所有者权益在最终控制方合并财务报表中的账面价值的份额作为长期股权投资的初始投资成本。长期股权投资初始投资成本与支付对价账面价值之间的差额，调整资本公积中的股本溢价；资本公积中的股本溢价不足冲减时，调整留存收益。因追加投资等原因能够对同一控制下的被投资单位实施控制的，按上述原则确认的长期股权投资的初始投资成本与达到合并前的长期股权投资账面价值加上合并日进一步取得股份新支付对价的账面价值之和的差额，调整股本溢价，股本溢价不足冲减的，冲减留存收益。

对于非同一控制下的企业合并形成的对子公司的长期股权投资，按照购买日确定的合并成本作为长期股权投资的初始投资成本。因追加投资等原因能够对非同一控制下的被投资单位实施控制的，按照原持有的股权投资账面价值加上新增投资成本之和作为初始投资成本。

#### 2) 通过企业合并以外的其他方式取得的长期股权投资

以支付现金方式取得的长期股权投资，按照实际支付的购买价款作为初始投资成本。

以发行权益性证券取得的长期股权投资，按照发行权益性证券的公允价值作为初始投资成本。

### (3) 后续计量及损益确认方法

#### 1) 成本法核算的长期股权投资

公司对子公司的长期股权投资，采用成本法核算，除非投资符合持有待售的条件。除取得投资时实际支付的价款或对价中包含的已宣告但尚未发放的现金股利或利润外，公司按照享有被投资单位宣告发放的现金股利或利润确认当期投资收益。

#### 2) 权益法核算的长期股权投资

对联营企业和合营企业的长期股权投资，采用权益法核算。初始投资成本大于投资时应享有被投资单位可辨认净资产公允价值份额的差额，不调整长期股权投资的初始投资成本；初始投资成本小于投资时应享有被投资单位可辨认净资产公允价值份额的差额，计入当期损益，同时调整长期股权投资的成本。

公司按照应享有或应分担的被投资单位实现的净损益和其他综合收益的份额，分别确认投资收益和其他综合收益，同时调整长期股权投资的账面价值；按照被投资单位宣告分派的利润或现金股利计算应享有的部分，相应减少长期股权投资的账面价值；对于被投资单位除净损益、其他综合收益和利润分配以外所有者权益的其他变动（简称“其他所有者权益变动”），调整长期股权投资的账面价值并计入所有者权益。

在确认应享有被投资单位净损益、其他综合收益及其他所有者权益变动的份额时，以取得投资时被投资单位可辨认净资产的公允价值为基础，并按照公司的会计政策及会计期间，对被投资单位的净利润和其他综合收益等进行调整后确认。

公司与联营企业、合营企业之间发生的未实现内部交易损益按照应享有的比例计算归属于公司的部分，予以抵销，在此基础上确认投资收益，但投出或出售的资产构成业务的除外。与被投资单位发生的未实现内部交易损失，属于资产减值损失的，全额确认。

公司对合营企业或联营企业发生的净亏损，除负有承担额外损失义务外，以长期股权投资的账面价值以及其他实质上构成对合营企业或联营企业净投资的长期权益减记至零为限。合营企业或联营企业以后实现净利润的，公司在收益分享额弥补未确认的亏损分担额后，恢复确认收益分享额。

### 3) 长期股权投资的处置

处置长期股权投资，其账面价值与实际取得价款的差额，计入当期损益。

部分处置权益法核算的长期股权投资，剩余股权仍采用权益法核算的，原权益法核算确认的其他综合收益采用与被投资单位直接处置相关资产或负债相同的基础按相应比例结转，其他所有者权益变动按比例结转入当期损益。

因处置股权投资等原因丧失了对被投资单位的共同控制或重大影响的，原股权投资因采用权益法核算而确认的其他综合收益，在终止采用权益法核算时采用与被投资单位直接处置相关资产或负债相同的基础进行会计处理，其他所有者权益变动在终止采用权益法核算时全部转入当期损益。

因处置部分股权投资等原因丧失了对被投资单位控制权的，在编制个别财务报表时，剩余股权能够对被投资单位实施共同控制或重大影响的，改按权益法核算，并对该剩余股权视同自取得时即采用权益法核算进行调整，对于取得被投资单位控制权之前确认的其他综合收益采用与被投资单位直接处置相关资产或负债相同的基础按比例结转，因采用权益法核算确认的其他所有者权益变动按比例结转入当期损益；剩余股权不能对被投资单位实施共同控制或施加重大影响的，确认为金融资产，其在丧失控制之日的公允价值与账面价值间的差额计入当期损益，对于取得被投资单位控制权之前确认的其他综合收益和其他所有者权益变动全部结转。

通过多次交易分步处置对子公司股权投资直至丧失控制权，属于一揽子交易的，各项交易作为一项处置子公司股权投资并丧失控制权的交易进行会计处理；在丧失控制权之前每一次处置价款与所处置的股权对应得长期股权投资账面价值之间的差额，在个别财务报表中，先确认为其他综合收益，到丧失控制权时再一并转入丧失控制权的当期损益。不属于一揽子交易的，对每一项交易分别进行会计处理。

## 23、投资性房地产

投资性房地产计量模式

成本法计量

折旧或摊销方法

投资性房地产计量模式

本公司对现有投资性房地产采用成本模式计量。

### 折旧或摊销方法

对按照成本模式计量的投资性房地产—出租用建筑物采用与本公司固定资产相同的折旧政策，出租用土地使用权按与无形资产相同的摊销政策执行。

## 24、固定资产

### (1) 确认条件

固定资产指为生产商品、提供劳务、出租或经营管理而持有，并且使用寿命超过一个会计年度的有形资产。固定资产在同时满足下列条件时予以确认：

- 1) 与该固定资产有关的经济利益很可能流入企业；
- 2) 该固定资产的成本能够可靠地计量。

固定资产按成本（并考虑预计弃置费用因素的影响）进行初始计量。

与固定资产有关的后续支出，在与其有关的经济利益很可能流入且其成本能够可靠计量时，计入固定资产成本；对于被替换的部分，终止确认其账面价值；所有其他后续支出于发生时计入当期损益。

### (2) 折旧方法

类别	折旧方法	折旧年限	残值率	年折旧率
房屋及建筑物	年限平均法	20-40 年	5%	2.38%-4.75%
电子设备	年限平均法	3-5 年	5%	19.00%-31.67%
机器设备	年限平均法	3-10 年	5%	9.50%-31.67%
运输工具	年限平均法	4 年	5%	23.75%
其他设备	年限平均法	3-10 年	5%	9.5%-31.67%

### (3) 融资租入固定资产的认定依据、计价和折旧方法

无

## 25、在建工程

在建工程按实际发生的成本计量。实际成本包括建筑成本、安装成本、符合资本化条件的借款费用以及其他为使在建工程达到预定可使用状态前所发生的必要支出。在建工程在达到预定可使用状态时，转入固定资产并自次月起开始计提折旧。

## 26、借款费用

### (1) 借款费用资本化的确认原则

公司发生的借款费用，可直接归属于符合资本化条件的资产的购建或者生产的，予以资本化，计入相关资产成本；其他借款费用，在发生时根据其发生额确认为费用，计入当期损益。

符合资本化条件的资产，是指需要经过相当长时间的购建或者生产活动才能达到预定可使用或者可销售状态的固定资产、投资性房地产和存货等资产。

#### (2) 借款费用资本化期间

资本化期间，指从借款费用开始资本化时点到停止资本化时点的期间，借款费用暂停资本化的期间不包括在内。

借款费用同时满足下列条件时开始资本化：

- 1) 资产支出已经发生，资产支出包括为购建或者生产符合资本化条件的资产而以支付现金、转移非现金资产或者承担带息债务形式发生的支出；
- 2) 借款费用已经发生；
- 3) 为使资产达到预定可使用或者可销售状态所必要的购建或者生产活动已经开始。

当购建或者生产符合资本化条件的资产达到预定可使用或者可销售状态时，借款费用停止资本化。

#### (3) 暂停资本化期间

符合资本化条件的资产在购建或生产过程中发生的非正常中断、且中断时间连续超过 3 个月的，则借款费用暂停资本化；该项中断如是所购建或生产的符合资本化条件的资产达到预定可使用状态或者可销售状态必要的程序，则借款费用继续资本化。在中断期间发生的借款费用确认为当期损益，直至资产的购建或者生产活动重新开始后借款费用继续资本化。

#### (4) 借款费用资本化率、资本化金额的计算方法

对于为购建或者生产符合资本化条件的资产而借入的专门借款，以专门借款当期实际发生的借款费用，减去尚未动用的借款资金存入银行取得的利息收入或进行暂时性投资取得的投资收益后的金额，来确定借款费用的资本化金额。

对于为购建或者生产符合资本化条件的资产而占用的一般借款，根据累计资产支出超过专门借款部分的资产支出加权平均数乘以所占用一般借款的资本化率，计算确定一般借款应予资本化的借款费用金额。资本化率根据一般借款加权平均实际利率计算确定。

在资本化期间内，外币专门借款本金及利息的汇兑差额，予以资本化，计入符合资本化条件的资产的成本。除外币专门借款之外的其他外币借款本金及其利息所产生的汇兑差额计入当期损益。

## 27、生物资产

无

## 28、油气资产

无

## 29、使用权资产

无

## 30、无形资产

### (1) 计价方法、使用寿命、减值测试

初始计量：外购无形资产的成本，包括购买价款、相关税费以及直接归属于使该项资产达到预定用途所发生的其他支出。

后续计量：在取得无形资产时分析判断其使用寿命。

对于使用寿命有限的无形资产，在为企业带来经济利益的期限内摊销；无法预见无形资产为企业带来经济利益期限的，视为使用寿命不确定的无形资产，不予摊销。

使用寿命有限的无形资产的使用寿命估计情况：

项目	预计使用寿命	摊销方法	依据
土地使用权	50 年	平均年限法	土地使用证
软件	2-5 年	平均年限法	预计使用期限
专利权	3 年	平均年限法	预计使用期限

截至资产负债表日，本公司没有使用寿命不确定的资产

### (2) 内部研究开发支出会计政策

#### 1) 划分研究阶段和开发阶段的具体标准

公司内部研究开发项目的支出分为研究阶段支出和开发阶段支出。

研究阶段：为获取并理解新的科学或技术知识等而进行的独创性的有计划调查、研究活动的阶段。

开发阶段：在进行商业性生产或使用前，将研究成果或其他知识应用于某项计划或设计，以生产出新的或具有实质性改进的材料、装置、产品等活动的阶段

#### 2) 开发阶段支出资本化的具体条件

研究阶段的支出，于发生时计入当期损益。开发阶段的支出同时满足下列条件的，确认为无形资产，不能满足下述条件的开发阶段的支出计入当期损益：

i 完成该无形资产以使其能够使用或出售在技术上具有可行性；

ii 具有完成该无形资产并使用或出售的意图；

iii 无形资产产生经济利益的方式，包括能够证明运用该无形资产生产的产品存在市场或无形资产自身存在市场，无形资产将在内部使用的，能够证明其有用性；

iv 有足够的技术、财务资源和其他资源支持，以完成该无形资产的开发，并有能力使用或出售该无形资产；

v 归属于该无形资产开发阶段的支出能够可靠地计量。

无法区分研究阶段支出和开发阶段支出的，将发生的研发支出全部计入当期损益。

### 31、长期资产减值

长期股权投资、采用成本模式计量的投资性房地产、固定资产、在建工程、使用权资产、使用寿命有限的无形资产、油气资产等长期资产，于资产负债表日存在减值迹象的，进行减值测试。减值测试结果表明资产的可收回金额低于其账面价值的，按其差额计提减值准备并计入减值损失。可收回金额为资产的公允价值减去处置费用后的净额与资产预计未来现金流量的现值两者之间的较高者。资产减值准备按单项资产为基础计算并确认，如果难以对单项资产的可收回金额进行估计的，以该资产所属的资产组确定资产组的可收回金额。资产组是能够独立产生现金流入的最小资产组合。

对于因企业合并形成的商誉、使用寿命不确定的无形资产、尚未达到可使用状态的无形资产，无论是否存在减值迹象，至少在每年年度终了进行减值测试。

本公司进行商誉减值测试，对于因企业合并形成的商誉的账面价值，自购买日起按照合理的方法分摊至相关的资产组；难以分摊至相关的资产组的，将其分摊至相关的资产组组合。相关的资产组或者资产组组合，是能够从企业合并的协同效应中受益的资产组或者资产组组合。

在对包含商誉的相关资产组或者资产组组合进行减值测试时，如与商誉相关的资产组或者资产组组合存在减值迹象的，先对不包含商誉的资产组或者资产组组合进行减值测试，计算可收回金额，并与相关账面价值相比较，确认相应的减值损失。然后对包含商誉的资产组或者资产组组合进行减值测试，比较其账面价值与可收回金额，如可收回金额低于账面价值的，减值损失金额首先抵减分摊至资产组或者资产组组合中商誉的账面价值，再根据资产组或者资产组组合中除商誉之外的其他各项资产的账面价值所占比重，按比例抵减其他各项资产的账面价值。

上述资产减值损失一经确认，在以后会计期间不予转回。

### 32、长期待摊费用

长期待摊费用为已经发生但应由本期和以后各期负担的分摊期限在一年以上的各项费用。本公司长期待摊费用包括技术转让费、安装工程等。

#### (1) 摊销方法

长期待摊费用在受益期内平均摊销。

#### (2) 摊销年限

本公司长期待摊费用技术转让费及安装工程按 3 年进行摊销。

### 33、合同负债

本公司根据履行履约义务与客户付款之间的关系在资产负债表中列示合同资产或合同负债。本公司已收或应收客户对价而应向客户转让商品或提供服务的义务列示为合同负债。同一合同下的合同资产和合同负债以净额列示。

## 34、职工薪酬

### (1) 短期薪酬的会计处理方法

本公司在职工为本公司提供服务的会计期间，将实际发生的短期薪酬确认为负债，并计入当期损益或相关资产成本。

本公司为职工缴纳的社会保险费和住房公积金，以及按规定提取的工会经费和职工教育经费，在职工为本公司提供服务的会计期间，根据规定的计提基础和计提比例计算确定相应的职工薪酬金额。

本公司发生的职工福利费，在实际发生时根据实际发生额计入当期损益或相关资产成本，其中，非货币性福利按照公允价值计量。

### (2) 离职后福利的会计处理方法

本公司按当地政府的相关规定为职工缴纳基本养老保险和失业保险，在职工为本公司提供服务的会计期间，按以当地规定的缴纳基数和比例计算应缴纳金额，确认为负债，并计入当期损益或相关资产成本。

### (3) 辞退福利的会计处理方法

本公司向职工提供辞退福利的，在下列两者孰早日确认辞退福利产生的职工薪酬负债，并计入当期损益：公司不能单方面撤回因解除劳动关系计划或裁减建议所提供的辞退福利时；公司确认与涉及支付辞退福利的重组相关的成本或费用时。

### (4) 其他长期职工福利的会计处理方法

## 35、租赁负债

无

## 36、预计负债

与或有事项相关的义务同时满足下列条件时，本公司将其确认为预计负债：

- (1) 该义务是本公司承担的现时义务；
- (2) 履行该义务很可能导致经济利益流出本公司；
- (3) 该义务的金额能够可靠地计量。

预计负债按履行相关现时义务所需的支出的最佳估计数进行初始计量。

在确定最佳估计数时，综合考虑与或有事项有关的风险、不确定性和货币时间价值等因素。对于货币时间价值影响重大的，通过对相关未来现金流出进行折现后确定最佳估计数。

所需支出存在一个连续范围，且该范围内各种结果发生的可能性相同的，最佳估计数按照该范围内的中间值确定；在其他情况下，最佳估计数分别下列情况处理：

- 或有事项涉及单个项目的，按照最可能发生金额确定。

- 或有事项涉及多个项目的，按照各种可能结果及相关概率计算确定。

清偿预计负债所需支出全部或部分预期由第三方补偿的，补偿金额在基本确定能够收到时，作为资产单独确认，确认的补偿金额不超过预计负债的账面价值。

本公司在资产负债表日对预计负债的账面价值进行复核，有确凿证据表明该账面价值不能反映当前最佳估计数的，按照当前最佳估计数对该账面价值进行调整。

### 37、股份支付

本公司的股份支付是为了获取职工或其他方提供服务而授予权益工具或者承担以权益工具为基础确定的负债的交易。本公司的股份支付分为以权益结算的股份支付和以现金结算的股份支付。

#### (1) 以权益结算的股份支付及权益工具

以权益结算的股份支付换取职工提供服务的，以授予职工权益工具的公允价值计量。对于授予后立即可行权的股份支付交易，在授予日按照权益工具的公允价值计入相关成本或费用，相应增加资本公积。对于授予后完成等待期内的服务或达到规定业绩条件才可行权的股份支付交易，在等待期内每个资产负债表日，本公司根据对可行权权益工具数量的最佳估计，按照授予日公允价值，将当期取得的服务计入相关成本或费用，相应增加资本公积。

如果修改了以权益结算的股份支付的条款，至少按照未修改条款的情况确认取得的服务。此外，任何增加所授予权益工具公允价值的修改，或在修改日对职工有利的变更，均确认取得服务的增加。

在等待期内，如果取消了授予的权益工具，则本公司对取消所授予的权益性工具作为加速行权处理，将剩余等待期内应确认的金额立即计入当期损益，同时确认资本公积。但是，如果授予新的权益工具，并在新权益工具授予日认定所授予的新权益工具是用于替代被取消的权益工具的，则以与处理原权益工具条款和条件修改相同的方式，对所授予的替代权益工具进行处理。

#### (2) 以现金结算的股份支付及权益工具

以现金结算的股份支付，按照本公司承担的以股份或其他权益工具为基础计算确定的负债的公允价值计量。授予后立即可行权的股份支付交易，本公司在授予日按照承担负债的公允价值计入相关成本或费用，相应增加负债。对于授予后完成等待期内的服务或达到规定业绩条件才可行权的股份支付交易，在等待期内的每个资产负债表日，本公司以对可行权情况的最佳估计为基础，按照本公司承担负债的公允价值，将当期取得的服务计入相关成本或费用，并相应计入负债。在相关负债结算前的每个资产负债表日以及结算日，对负债的公允价值重新计量，其变动计入当期损益。

### 38、优先股、永续债等其他金融工具

无

### 39、收入

收入确认和计量所采用的会计政策

本公司在履行了合同中的履约义务，即在客户取得相关商品或服务控制权时确认收入。取得相关商品或服务控制权，是指能够主导该商品或服务的使用并从中获得几乎全部的经济利益。



合同中包含两项或多项履约义务的，本公司在合同开始日，按照各单项履约义务所承诺商品或服务的单独售价的相对比例，将交易价格分摊至各单项履约义务。本公司按照分摊至各单项履约义务的交易价格计量收入。

交易价格是指本公司因向客户转让商品或服务而预期有权收取的对价金额，不包括代第三方收取的款项以及预期将退还给客户的款项。本公司根据合同条款，结合其以往的习惯做法确定交易价格，并在确定交易价格时，考虑可变对价、合同中存在的重大融资成分、非现金对价、应付客户对价等因素的影响。本公司以不超过在相关不确定性消除时累计已确认收入极可能不会发生重大转回的金额确定包含可变对价的交易价格。合同中存在重大融资成分的，本公司按照假定客户在取得商品或服务控制权时即以现金支付的应付金额确定交易价格，并在合同期间内采用实际利率法摊销该交易价格与合同对价之间的差额。满足下列条件之一的，属于在某一时段内履行履约义务，否则，属于在某一时点履行履约义务：

- 客户在本公司履约的同时即取得并消耗本公司履约所带来的经济利益。
- 客户能够控制本公司履约过程中在建的商品。
- 本公司履约过程中所产出的商品具有不可替代用途，且本公司在整个合同期内有权就累计至今已完成的履约部分收取款项。

对于在某一时段内履行的履约义务，本公司在该段时间内按照履约进度确认收入，但是，履约进度不能合理确定的除外。本公司考虑商品或服务的性质，采用产出法或投入法确定履约进度。当履约进度不能合理确定时，已经发生的成本预计能够得到补偿的，本公司按照已经发生的成本金额确认收入，直到履约进度能够合理确定为止。

对于在某一时点履行的履约义务，本公司在客户取得相关商品或服务控制权时点确认收入。在判断客户是否已取得商品或服务控制权时，本公司考虑下列迹象：

- 本公司就该商品或服务享有现时收款权利，即客户就该商品或服务负有现时付款义务。
- 本公司已将该商品的法定所有权转移给客户，即客户已拥有该商品的法定所有权。
- 本公司已将该商品实物转移给客户，即客户已实物占有该商品。
- 本公司已将该商品所有权上的主要风险和报酬转移给客户，即客户已取得该商品所有权上的主要风险和报酬。
- 客户已接受该商品或服务。

同类业务采用不同经营模式导致收入确认会计政策存在差异的情况

不存在同类业务采用不同经营模式导致收入确认会计政策存在差异的情况。

## 40、政府补助

### (1) 类型

政府补助，是本公司从政府无偿取得的货币性资产或非货币性资产，分为与资产相关的政府补助和与收益相关的政府补助。

与资产相关的政府补助，是指本公司取得的、用于购建或以其他方式形成长期资产的政府补助。与收益相关的政府补助，是指除与资产相关的政府补助之外的政府补助。

## (2) 确认时点

政府补助在本公司能够满足其所附的条件并且能够收到时，予以确认。

## (3) 会计处理

与资产相关的政府补助，冲减相关资产账面价值或确认为递延收益。确认为递延收益的，在相关资产使用寿命内按照合理、系统的方法分期计入当期损益（与本公司日常活动相关的，计入其他收益；与本公司日常活动无关的，计入营业外收入）；

与收益相关的政府补助，用于补偿本公司以后期间的相关成本费用或损失的，确认为递延收益，并在确认相关成本费用或损失的期间，计入当期损益（与本公司日常活动相关的，计入其他收益；与本公司日常活动无关的，计入营业外收入）或冲减相关成本费用或损失；用于补偿本公司已发生的相关成本费用或损失的，直接计入当期损益（与本公司日常活动相关的，计入其他收益；与本公司日常活动无关的，计入营业外收入）或冲减相关成本费用或损失。

本公司取得的政策性优惠贷款贴息，区分以下两种情况，分别进行会计处理：

- 1) 财政将贴息资金拨付给贷款银行，由贷款银行以政策性优惠利率向本公司提供贷款的，本公司以实际收到的借款金额作为借款的入账价值，按照借款本金和该政策性优惠利率计算相关借款费用。
- 2) 财政将贴息资金直接拨付给本公司的，本公司将对应的贴息冲减相关借款费用。

## 41、递延所得税资产/递延所得税负债

所得税包括当期所得税和递延所得税。除因企业合并和直接计入所有者权益(包括其他综合收益)的交易或者事项产生的所得税外，本公司将当期所得税和递延所得税计入当期损益。

递延所得税资产和递延所得税负债根据资产和负债的计税基础与其账面价值的差额(暂时性差异)计算确认。

对于可抵扣暂时性差异确认递延所得税资产，以未来期间很可能取得的用来抵扣可抵扣暂时性差异的应纳税所得额为限。对于能够结转以后年度的可抵扣亏损和税款抵减，以很可能获得用来抵扣可抵扣亏损和税款抵减的未来应纳税所得额为限，确认相应的递延所得税资产。

对于应纳税暂时性差异，除特殊情况外，确认递延所得税负债。

不确认递延所得税资产或递延所得税负债的特殊情况包括：

- 商誉的初始确认；
- 既不是企业合并、发生时也不影响会计利润和应纳税所得额(或可抵扣亏损)的交易或事项。

对与子公司、联营企业及合营企业投资相关的应纳税暂时性差异，确认递延所得税负债，除非本公司能够控制该暂时性差异转回的时间且该暂时性差异在可预见的未来很可能不会转回。对与子公司、联营企业及合营企业投资相关的可抵扣暂时性差异，当该暂时性差异在可预见的未来很可能转回且未来很可能获得用来抵扣可抵扣暂时性差异的应纳税所得额时，确认递延所得税资产。

资产负债表日，对于递延所得税资产和递延所得税负债，根据税法规定，按照预期收回相关资产或清偿相关负债期间的适用税率计量。

资产负债表日，本公司对递延所得税资产的账面价值进行复核。如果未来期间很可能无法获得足够的应纳税所得额用以抵扣递延所得税资产的利益，则减记递延所得税资产的账面价值。在很可能获得足够的应纳税所得额时，减记的金额予以转回。

当拥有以净额结算的法定权利，且意图以净额结算或取得资产、清偿负债同时进行，当期所得税资产及当期所得税负债以抵销后的净额列报。

资产负债表日，递延所得税资产及递延所得税负债在同时满足以下条件时以抵销后的净额列示：

- 纳税主体拥有以净额结算当期所得税资产及当期所得税负债的法定权利；
- 递延所得税资产及递延所得税负债是与同一税收征管部门对同一纳税主体征收的所得税相关或者是对不同的纳税主体相关，但在未来每一具有重要性的递延所得税资产及负债转回的期间内，涉及的纳税主体意图以净额结算当期所得税资产和负债或是同时取得资产、清偿负债。

## 42、租赁

### （1）经营租赁的会计处理方法

经营租赁的租赁收款额在租赁期内各个期间按照直线法确认为租金收入。本公司将发生的与经营租赁有关的初始直接费用予以资本化，在租赁期内按照与租金收入确认相同的基础分摊计入当期损益。未计入租赁收款额的可变租赁付款额在实际发生时计入当期损益。经营租赁发生变更的，公司自变更生效日起将其作为一项新租赁进行会计处理，与变更前租赁有关的预收或应收租赁收款额视为新租赁的收款额。

### （2）融资租赁的会计处理方法

在租赁开始日，本公司对融资租赁确认应收融资租赁款，并终止确认融资租赁资产。本公司对应收融资租赁款进行初始计量时，将租赁投资净额作为应收融资租赁款的入账价值。租赁投资净额为未担保余值和租赁期开始日尚未收到的租赁收款额按照租赁内含利率折现的现值之和。

本公司按照固定的周期性利率计算并确认租赁期内各个期间的利息收入。应收融资租赁款的终止确认和减值按照本附注“五、（10）金融工具”进行会计处理。

未纳入租赁投资净额计量的可变租赁付款额在实际发生时计入当期损益。

融资租赁发生变更且同时符合下列条件的，本公司将该变更作为一项单独租赁进行会计处理：

- 该变更通过增加一项或多项租赁资产的使用权而扩大了租赁范围；
- 增加的对价与租赁范围扩大部分的单独价格按该合同情况调整后的金额相当。

融资租赁的变更未作为一项单独租赁进行会计处理的，本公司分别下列情形对变更后的租赁进行处理：

- 假如变更在租赁开始日生效，该租赁会被分类为经营租赁的，本公司自租赁变更生效日开始将其作为一项新租赁进行会计处理，并以租赁变更生效日前的租赁投资净额作为租赁资产的账面价值；
- 假如变更在租赁开始日生效，该租赁会被分类为融资租赁的，本公司按照本附注“五、（10）金融工具”关于修改或重新议定合同的政策进行会计处理。

#### 43、其他重要的会计政策和会计估计

无

#### 44、重要会计政策和会计估计变更

##### （1）重要会计政策变更

适用 不适用

##### （2）重要会计估计变更

适用 不适用

#### 45、其他

无

### 六、税项

#### 1、主要税种及税率

税种	计税依据	税率
增值税	按税法规定计算的销售货物和应税劳务收入为基础计算销项税额，在扣除当期允许抵扣的进项税额后，差额部分为应交增值税	13%、10%、9%、6%、5%、农业生产资料免征增值税、出口货物享受“免、抵、退”政策，退税率为13%
消费税	-	-
城市维护建设税	按实际缴纳的增值税及消费税计缴	7%
企业所得税	按应纳税所得额计缴	15%、20%

存在不同企业所得税税率纳税主体的，披露情况说明

纳税主体名称	所得税税率
重庆瑜欣平瑞电子股份有限公司	15%
重庆瑜瑞农机销售有限公司	20%
瑜欣平瑞电子（越南）有限公司	20%
重庆宇称新能源动力设备有限公司	20%

#### 2、税收优惠

税种	税收优惠	优惠依据	是否备案	税收优惠期间
增值	出口销售通用机械（汽油机零部件）出口货物享受增值税实行	《财政部、国家税务总局关于出口货物劳务增值税和消费税政策的通知》（财税〔2012〕39号）	已于2004年备案	2004年起

税种	税收优惠	优惠依据	是否备案	税收优惠期间
税	“免、抵、退”办法申报退税，退税 率 13%			
	对增值税一般纳税人销售其自行 开发生产的软件产品，其增值税 实际税负超过 3% 的部分实行即征 即退政策	《关于软件产品增值税政策的通知》（财税〔2011〕 100 号）	已于 2019 年备案	2019 年起
	农业生产资料免征增值税	财税〔2001〕113 号	无需备案， 依 政策执行	2001 年起
企 业 所 得 税	减按 15% 税率缴纳企业所得税	《关于深入实施西部大开发战略有关税收政策问题的 通知》 （财税[2011]58 号）、《关于深入实施西部大开发战 略有关企业所得税问题的公告》（国税总局公告 2012 第 12 号）、《西部地区鼓励类产业目录》（发改委 令第 15 号）、《关于执行〈西部地区鼓励类产业目 录〉有关企业所得税问题的公告》（国家税务总局公 告 2015 年第 14 号） 财政部、税务总局、国家发展改革委于 2020 年 4 月 23 日下发《关于延续西部大开发企业所得税政策的 公告》（财政部、税务总局、国家发展改革委公告 2020 年第 23 号）	2005 年- 2017 年已 备案 2018 年起 无需备 案，依政 策执行	2005 年- 2030 年
	小微企业年应纳税所得额不超 过 100 万元的部分减按 12.5% 计 入应纳税所得额，按 20% 的税率 缴纳企业所得税；对年应纳税 所得额超过 100 万元但不超过 300 万元的部分，减按 50% 计入 应纳税所得额，按 20% 的税率缴 纳企业所得税。	《财政部 税务总局关于实施小微企业和个体工商户 所得税优惠政策的公告》（财政部税务总局公告 2021 年第 12 号）	无需备 案，依政 策执行	2021 年- 2022 年
	研发费用加计扣除 100%	《中华人民共和国企业所得税》 （中华人民共和国主席令第 63 号）、财政部 税务总 局关于进一步完善研发费用税前加计扣除政策的公告 （财政部 税务总局公告 2021 年第 13 号）	无需备 案，依政 策执行	2021 年 1 月 1 日起
	固定资产加速折旧	《关于设备器具扣除有关企业所得税政策执行问题 的公告》（国家税务总局公告 2018 第 46 号）、《财 政部 税务总局关于延长部分税收优惠政策执行期限 的公告》（财政部 税务总局公告 2021 年第 6 号）	无需备 案，依政 策执行	2018 年- 2023 年

### 3、其他

## 七、合并财务报表项目注释

### 1、货币资金

单位：元

项目	期末余额	期初余额
库存现金	2,059.70	6,005.47
银行存款	489,770,153.13	37,784,933.41
其他货币资金	35,020,568.99	26,388,631.55
合计	524,792,781.82	64,179,570.43
其中：存放在境外的款项总额	1,282,616.08	4,881,853.56

因抵押、质押或冻结等对使用有限制的款项总额	35,020,568.99	26,388,631.55
-----------------------	---------------	---------------

其他说明

## 2、交易性金融资产

单位：元

项目	期末余额	期初余额
其中：		
其中：		

其他说明：

## 3、衍生金融资产

单位：元

项目	期末余额	期初余额
----	------	------

其他说明：

## 4、应收票据

### (1) 应收票据分类列示

单位：元

项目	期末余额	期初余额
----	------	------

单位：元

类别	期末余额					期初余额				
	账面余额		坏账准备		账面价值	账面余额		坏账准备		账面价值
	金额	比例	金额	计提比例		金额	比例	金额	计提比例	
其中：										
其中：										

如是按照预期信用损失一般模型计提应收票据坏账准备，请参照其他应收款的披露方式披露坏账准备的相关信息：

适用 不适用

### (2) 本期计提、收回或转回的坏账准备情况

本期计提坏账准备情况：

单位：元

类别	期初余额	本期变动金额				期末余额
		计提	收回或转回	核销	其他	

其中本期坏账准备收回或转回金额重要的：

适用 不适用

## (3) 期末公司已质押的应收票据

单位：元

项目	期末已质押金额
----	---------

## (4) 期末公司已背书或贴现且在资产负债表日尚未到期的应收票据

单位：元

项目	期末终止确认金额	期末未终止确认金额
----	----------	-----------

## (5) 期末公司因出票人未履约而将其转应收账款的票据

单位：元

项目	期末转应收账款金额
----	-----------

其他说明

## (6) 本期实际核销的应收票据情况

单位：元

项目	核销金额
----	------

其中重要的应收票据核销情况：

单位：元

单位名称	应收票据性质	核销金额	核销原因	履行的核销程序	款项是否由关联交易产生
------	--------	------	------	---------	-------------

应收票据核销说明：

## 5、应收账款

## (1) 应收账款分类披露

单位：元

类别	期末余额					期初余额				
	账面余额		坏账准备		账面价值	账面余额		坏账准备		账面价值
	金额	比例	金额	计提比例		金额	比例	金额	计提比例	
其中：										
按组合计提坏账准备的应收账款	116,352,607.21	100.00%	5,949,984.87	5.10%	110,402,622.34	145,246,984.56	100.00%	7,372,552.18	5.08%	137,874,432.38
其中：										
账龄组合	116,352,607.21	100.00%	5,949,984.87	5.10%	110,402,622.34	145,246,984.56	100.00%	7,372,552.18	5.08%	137,874,432.38

合计	116,352,607.21	100.00%	5,949,984.87	5.10%	110,402,622.34	145,246,984.56	100.00%	7,372,552.18	5.08%	137,874,432.38
----	----------------	---------	--------------	-------	----------------	----------------	---------	--------------	-------	----------------

按组合计提坏账准备：1

单位：元

名称	期末余额		
	账面余额	坏账准备	计提比例
按组合计提坏账准备	116,352,607.21	5,949,984.87	5.10%
其中			
账龄 1 年以内（含 1 年）	115,148,743.68	5,757,437.18	5.00%
账龄 1 至 2 年	949,834.41	94,983.44	10.00%
账龄 2 至 3 年	98,248.22	19,649.64	20.00%
账龄 3 年以上	155,780.90	77,914.61	50.02%
合计	116,352,607.21	5,949,984.87	

确定该组合依据的说明：

如是按照预期信用损失一般模型计提应收账款坏账准备，请参照其他应收款的披露方式披露坏账准备的相关信息：

适用 不适用

按账龄披露

单位：元

账龄	期末余额
1 年以内（含 1 年）	115,148,743.68
1 至 2 年	949,834.41
2 至 3 年	98,248.22
3 年以上	155,780.90
3 至 4 年	155,700.36
4 至 5 年	80.54
5 年以上	0.00
合计	116,352,607.21

**(2) 本期计提、收回或转回的坏账准备情况**

本期计提坏账准备情况：

单位：元

类别	期初余额	本期变动金额				期末余额
		计提	收回或转回	核销	其他	
账龄分析	7,372,552.18		1,422,567.31			5,949,984.87
合计	7,372,552.18		1,422,567.31			5,949,984.87

其中本期坏账准备收回或转回金额重要的：

单位：元

单位名称	收回或转回金额	收回方式
------	---------	------



## (3) 本期实际核销的应收账款情况

单位：元

项目	核销金额
----	------

其中重要的应收账款核销情况：

单位：元

单位名称	应收账款性质	核销金额	核销原因	履行的核销程序	款项是否由关联交易产生
------	--------	------	------	---------	-------------

应收账款核销说明：

## (4) 按欠款方归集的期末余额前五名的应收账款情况

单位：元

单位名称	应收账款期末余额	占应收账款期末余额合计数的比例	坏账准备期末余额
隆鑫通用动力股份有限公司	22,774,446.94	19.57%	1,139,916.40
重庆安来动力机械有限公司	14,363,126.98	12.34%	718,156.35
BS(美国百力通)	10,409,713.01	8.95%	520,485.65
格力博(江苏)股份有限公司	9,675,115.41	8.32%	483,819.77
重庆润通科技有限公司	9,463,126.20	8.13%	473,156.31
合计	66,685,528.54	57.31%	

## (5) 因金融资产转移而终止确认的应收账款

## (6) 转移应收账款且继续涉入形成的资产、负债金额

其他说明：

## 6、应收款项融资

单位：元

项目	期末余额	期初余额
应收票据	22,408,852.64	24,916,712.08
合计	22,408,852.64	24,916,712.08

应收款项融资本期增减变动及公允价值变动情况

适用 不适用

项目	上年年末余额	本期新增	本期终止确认	其他变动	期末余额	累计在其他综合收益中确认的损失准备
应收银行承兑汇票	24,916,712.08	84,104,001.65	86,611,861.09		22,408,852.64	
合计	24,916,712.08	84,104,001.65	86,611,861.09		22,408,852.64	

如是按照预期信用损失一般模型计提应收款项融资减值准备，请参照其他应收款的披露方式披露减值准备的相关信息：

适用 不适用

其他说明：

## 7、预付款项

### (1) 预付款项按账龄列示

单位：元

账龄	期末余额		期初余额	
	金额	比例	金额	比例
1 年以内	754,166.05	61.80%	1,352,155.80	97.49%
1 至 2 年	453,234.30	37.14%	34,841.19	2.51%
3 年以上	12,995.00	1.06%		
合计	1,220,395.35		1,386,996.99	

账龄超过 1 年且金额重要的预付款项未及时结算原因的说明：

主要为预付模具开发费用，因模具暂未达到预定使用状态，未验收确认。

### (2) 按预付对象归集的期末余额前五名的预付款情况

单位：元

预付对象	期末余额	占预付款项期末余额合计数的比例
重庆淬智机械有限公司	354,955.64	29.09%
James R. Nommensen from (Jnomm Holdings LLC)	222,387.65	18.22%
重庆市新百源金属制品有限公司	118,400.00	9.70%
阿里巴巴（中国）网络技术有限公司	100,000.00	8.19%
重庆驿源模具有限公司	78,290.00	6.42%
合计	874,033.29	71.62%

其他说明：

## 8、其他应收款

单位：元

项目	期末余额	期初余额
其他应收款	1,105,220.31	1,921,090.97
合计	1,105,220.31	1,921,090.97

## (1) 应收利息

## 1) 应收利息分类

单位：元

项目	期末余额	期初余额
----	------	------

## 2) 重要逾期利息

单位：元

借款单位	期末余额	逾期时间	逾期原因	是否发生减值及其判断依据
------	------	------	------	--------------

其他说明：

## 3) 坏账准备计提情况

适用 不适用

## (2) 应收股利

## 1) 应收股利分类

单位：元

项目(或被投资单位)	期末余额	期初余额
------------	------	------

## 2) 重要的账龄超过 1 年的应收股利

单位：元

项目(或被投资单位)	期末余额	账龄	未收回的原因	是否发生减值及其判断依据
------------	------	----	--------	--------------

## 3) 坏账准备计提情况

适用 不适用

其他说明：

## (3) 其他应收款

## 1) 其他应收款按款项性质分类情况

单位：元

款项性质	期末账面余额	期初账面余额
保证金	486,192.43	1,789,051.50
保险赔款	254,577.26	91,857.07
代扣代垫款	145,179.59	244,401.79
其他	432,007.51	136,830.21
合计	1,317,956.79	2,262,140.57

## 2) 坏账准备计提情况

单位：元

坏账准备	第一阶段	第二阶段	第三阶段	合计
	未来 12 个月预期信用损失	整个存续期预期信用损失(未发生信用减值)	整个存续期预期信用损失(已发生信用减值)	
2022 年 1 月 1 日余额	341,049.60			341,049.60
2022 年 1 月 1 日余额在本期				
本期转回	128,313.12			128,313.12
2022 年 6 月 30 日余额	212,736.48			212,736.48

损失准备本期变动金额重大的账面余额变动情况

适用 不适用

按账龄披露

单位：元

账龄	期末余额
1 年以内(含 1 年)	1,027,063.22
1 至 2 年	116,451.50
2 至 3 年	23,442.07
3 年以上	151,000.00
5 年以上	151,000.00
合计	1,317,956.79

## 3) 本期计提、收回或转回的坏账准备情况

本期计提坏账准备情况：

单位：元

类别	期初余额	本期变动金额				期末余额
		计提	收回或转回	核销	其他	
账龄分析	341,049.60		128,313.12			212,736.48
合计	341,049.60		128,313.12			212,736.48

其中本期坏账准备转回或收回金额重要的：

单位：元

单位名称	转回或收回金额	收回方式

## 4) 本期实际核销的其他应收款情况

单位：元

项目	核销金额

其中重要的其他应收款核销情况：

单位：元

单位名称	其他应收款性质	核销金额	核销原因	履行的核销程序	款项是否由关联交易产生
------	---------	------	------	---------	-------------

其他应收款核销说明：

#### 5) 按欠款方归集的期末余额前五名的其他应收款情况

单位：元

单位名称	款项的性质	期末余额	账龄	占其他应收款期末余额合计数的比例	坏账准备期末余额
贵州惠群商贸有限公司	其他往来	409,760.00	1年以内	31.09%	20,488.00
上海亿道电子科技有限公司	其他往来	225,000.00	1年以内	17.07%	11,250.00
重庆市伟盛燃气开发有限公司	保证金	150,000.00	5年以上	11.38%	150,000.00
深圳市鹏源电子有限公司	保证金	100,000.00	1年以内	7.59%	5,000.00
国网重庆市电力公司	保证金	87,140.93	1年以内	6.61%	4,357.05
合计		971,900.93		73.74%	191,095.05

#### 6) 涉及政府补助的应收款项

单位：元

单位名称	政府补助项目名称	期末余额	期末账龄	预计收取的时间、金额及依据
------	----------	------	------	---------------

#### 7) 因金融资产转移而终止确认的其他应收款

#### 8) 转移其他应收款且继续涉入形成的资产、负债金额

其他说明：

### 9、存货

公司是否需要遵守房地产行业的披露要求

否

#### (1) 存货分类

单位：元

项目	期末余额			期初余额		
	账面余额	存货跌价准备或合同履约成本减值准备	账面价值	账面余额	存货跌价准备或合同履约成本减值准备	账面价值

原材料	53,815,768.01	972,574.89	52,843,193.12	45,115,034.21	934,009.88	44,181,024.33
在产品	10,714,527.52		10,714,527.52	27,117,963.84		27,117,963.84
库存商品	58,106,002.97	1,970,530.31	56,135,472.66	38,063,944.89	2,191,754.71	35,872,190.18
周转材料	493,340.32		493,340.32	502,931.30		502,931.30
合同履约成本	297,140.71		297,140.71	191,339.69		191,339.69
发出商品	34,496,634.44	1,286,021.18	33,210,613.26	39,574,279.91	586,358.06	38,987,921.85
在途物资	1,170.85		1,170.85	5,370.23		5,370.23
委托加工物资	611,338.34		611,338.34	645,111.64		645,111.64
合计	158,535,923.16	4,229,126.38	154,306,796.78	151,215,975.71	3,712,122.65	147,503,853.06

## (2) 存货跌价准备和合同履约成本减值准备

单位：元

项目	期初余额	本期增加金额		本期减少金额		期末余额
		计提	其他	转回或转销	其他	
原材料	934,009.88	38,565.01				972,574.89
库存商品	2,191,754.71			221,224.40		1,970,530.31
发出商品	586,358.06	699,663.12				1,286,021.18
合计	3,712,122.65	738,228.13		221,224.40		4,229,126.38

## (3) 存货期末余额含有借款费用资本化金额的说明

## (4) 合同履约成本本期摊销金额的说明

项目	期初余额	本期增加	本期摊销	期末余额
合同履约成本	191,339.69	2,269,401.37	2,163,600.35	297,140.71
合计	191,339.69	2,269,401.37	2,163,600.35	297,140.71

## 10、合同资产

单位：元

项目	期末余额			期初余额		
	账面余额	减值准备	账面价值	账面余额	减值准备	账面价值

合同资产的账面价值在本期内发生的重大变动金额和原因：

单位：元

项目	变动金额	变动原因
----	------	------

如是按照预期信用损失一般模型计提合同资产减值准备，请参照其他应收款的披露方式披露减值准备的相关信息：

适用 不适用

本期合同资产计提减值准备情况：

单位：元

项目	本期计提	本期转回	本期转销/核销	原因
----	------	------	---------	----

其他说明

**11、持有待售资产**

单位：元

项目	期末账面余额	减值准备	期末账面价值	公允价值	预计处置费用	预计处置时间
----	--------	------	--------	------	--------	--------

其他说明

**12、一年内到期的非流动资产**

单位：元

项目	期末余额	期初余额
----	------	------

重要的债权投资/其他债权投资

单位：元

债权项目	期末余额				期初余额			
	面值	票面利率	实际利率	到期日	面值	票面利率	实际利率	到期日

其他说明：

**13、其他流动资产**

单位：元

项目	期末余额	期初余额
增值税	1,644,576.40	1,167,082.17
其他		2,792,452.84
合计	1,644,576.40	3,959,535.01

其他说明：

**14、债权投资**

单位：元

项目	期末余额			期初余额		
	账面余额	减值准备	账面价值	账面余额	减值准备	账面价值

重要的债权投资

单位：元

债权项目	期末余额				期初余额			
	面值	票面利率	实际利率	到期日	面值	票面利率	实际利率	到期日

减值准备计提情况

单位：元

坏账准备	第一阶段	第二阶段	第三阶段	合计
	未来 12 个月预期信用损失	整个存续期预期信用损失(未发生信用减值)	整个存续期预期信用损失(已发生信用减值)	

2022 年 1 月 1 日余额 在本期				
-------------------------	--	--	--	--

损失准备本期变动金额重大的账面余额变动情况

适用 不适用

其他说明：

## 15、其他债权投资

单位：元

项目	期初余额	应计利息	本期公允价值变动	期末余额	成本	累计公允价值变动	累计在其他综合收益中确认的损失准备	备注

重要的其他债权投资

单位：元

其他债权 项目	期末余额				期初余额			
	面值	票面利率	实际利率	到期日	面值	票面利率	实际利率	到期日

减值准备计提情况

单位：元

坏账准备	第一阶段	第二阶段	第三阶段	合计
	未来 12 个月预期信用损失	整个存续期预期信用损失(未发生信用减值)	整个存续期预期信用损失(已发生信用减值)	
2022 年 1 月 1 日余额 在本期				

损失准备本期变动金额重大的账面余额变动情况

适用 不适用

其他说明：

## 16、长期应收款

### (1) 长期应收款情况

单位：元

项目	期末余额			期初余额			折现率区间
	账面余额	坏账准备	账面价值	账面余额	坏账准备	账面价值	

坏账准备减值情况

单位：元

坏账准备	第一阶段	第二阶段	第三阶段	合计
	未来 12 个月预期信用损失	整个存续期预期信用损失(未发生信用减值)	整个存续期预期信用损失(已发生信用减值)	
2022 年 1 月 1 日余额 在本期				



损失准备本期变动金额重大的账面余额变动情况

适用 不适用

(2) 因金融资产转移而终止确认的长期应收款

(3) 转移长期应收款且继续涉入形成的资产、负债金额

其他说明：

## 17、长期股权投资

单位：元

被投资单位	期初余额（账面价值）	本期增减变动								期末余额（账面价值）	减值准备期末余额
		追加投资	减少投资	权益法下确认的投资损益	其他综合收益调整	其他权益变动	宣告发放现金股利或利润	计提减值准备	其他		
一、合营企业											
二、联营企业											

其他说明

## 18、其他权益工具投资

单位：元

项目	期末余额	期初余额
----	------	------

分项披露本期非交易性权益工具投资

单位：元

项目	确认的股利收入	累计利得	累计损失	其他综合收益转入留存收益的金额	指定为以公允价值计量且其变动计入其他综合收益的原因	其他综合收益转入留存收益的原因
----	---------	------	------	-----------------	---------------------------	-----------------

其他说明：

## 19、其他非流动金融资产

单位：元

项目	期末余额	期初余额
----	------	------

其他说明：

## 20、投资性房地产

(1) 采用成本计量模式的投资性房地产

适用 不适用

单位：元

项目	房屋、建筑物	土地使用权	在建工程	合计
一、账面原值				
1. 期初余额	11,286,555.36	4,918,000.00		16,204,555.36
2. 本期增加金额				
(1) 外购				
(2) 存货\固定资产\在建工程转入				
(3) 企业合并增加				
3. 本期减少金额				
(1) 处置				
(2) 其他转出				
4. 期末余额	11,286,555.36	4,918,000.00		16,204,555.36
二、累计折旧和累计摊销				
1. 期初余额	8,887,312.73	1,573,760.60		10,461,073.33
2. 本期增加金额	261,214.38	49,180.02		310,394.40
(1) 计提或摊销	261,214.38	49,180.02		310,394.40
3. 本期减少金额				
(1) 处置				
(2) 其他转出				
4. 期末余额	9,148,527.11	1,622,940.62		10,771,467.73
三、减值准备				
1. 期初余额				
2. 本期增加金额				
(1) 计提				
3. 本期减少金额				
(1) 处置				
(2) 其他转出				
4. 期末余额				
四、账面价值				
1. 期末账面价值	2,138,028.25	3,295,059.38		5,433,087.63
2. 期初账面价值	2,399,242.63	3,344,239.40		5,743,482.03

## (2) 采用公允价值计量模式的投资性房地产

□适用 □不适用

## (3) 未办妥产权证书的投资性房地产情况

单位：元

项目	账面价值	未办妥产权证书原因
----	------	-----------

其他说明

## 21、固定资产

单位：元

项目	期末余额	期初余额
固定资产	125,625,619.59	130,786,401.15
固定资产清理	21,960.20	
合计	125,647,579.79	130,786,401.15

## (1) 固定资产情况

单位：元

项目	房屋及建筑物	机器设备	运输工具	电子设备	其他设备	合计
一、账面原值：						
1. 期初余额	92,593,680.46	65,443,815.87	7,776,867.72	40,992,059.26	13,271,615.93	220,078,039.24
2. 本期增加金额			283,150.45	2,968,455.24		3,251,605.69
(1) 购置			283,150.45	2,968,455.24		3,251,605.69
(2) 在建工程转入						
(3) 企业合并增加						
3. 本期减少金额		397,824.98	346,721.58	125,314.53	6,314.72	876,175.81
(1) 处置或报废		397,824.98	346,721.58	125,314.53	6,314.72	876,175.81
4. 期末余额	92,593,680.46	65,045,990.89	7,713,296.59	43,835,199.97	13,265,301.21	222,453,469.12
二、累计折旧						
1. 期初余额	19,375,413.56	33,562,616.89	4,984,527.87	28,994,535.44	2,374,544.33	89,291,638.09
2. 本期增	2,171,460.74	1,811,586.27	695,642.50	3,095,761.66	339,325.60	8,113,776.77

加金额						
(1) 计提	2,171,460.74	1,811,586.27	695,642.50	3,095,761.66	339,325.60	8,113,776.77
3. 本期减少金额		121,945.15	327,203.35	119,279.57	9,137.26	577,565.33
(1) 处置或报废		121,945.15	327,203.35	119,279.57	9,137.26	577,565.33
4. 期末余额	21,546,874.30	35,252,258.01	5,352,967.02	31,971,017.53	2,704,732.67	96,827,849.53
三、减值准备						
1. 期初余额						
2. 本期增加金额						
(1) 计提						
3. 本期减少金额						
(1) 处置或报废						
4. 期末余额						
四、账面价值						
1. 期末账面价值	71,046,806.16	29,793,732.88	2,360,329.57	11,864,182.44	10,560,568.54	125,625,619.59
2. 期初账面价值	73,218,266.90	31,881,198.98	2,792,339.85	11,997,523.82	10,897,071.60	130,786,401.15

## (2) 暂时闲置的固定资产情况

单位：元

项目	账面原值	累计折旧	减值准备	账面价值	备注
----	------	------	------	------	----

## (3) 通过经营租赁租出的固定资产

单位：元

项目	期末账面价值
----	--------

## (4) 未办妥产权证书的固定资产情况

单位：元

项目	账面价值	未办妥产权证书的原因
----	------	------------

其他说明

## (5) 固定资产清理

单位：元

项目	期末余额	期初余额
机器设备	15,705.24	
电子设备	6,034.96	
工器具	220.00	
合计	21,960.20	

其他说明：

## 22、在建工程

单位：元

项目	期末余额	期初余额
在建工程	108,063,804.18	93,944,567.17
合计	108,063,804.18	93,944,567.17

## (1) 在建工程情况

单位：元

项目	期末余额			期初余额		
	账面余额	减值准备	账面价值	账面余额	减值准备	账面价值
数码变频发电机关键电子控制器件项目	104,950,255.21		104,950,255.21	92,089,996.03		92,089,996.03
其他零星工程	3,113,548.97		3,113,548.97	1,854,571.14		1,854,571.14
合计	108,063,804.18		108,063,804.18	93,944,567.17		93,944,567.17

## (2) 重要在建工程项目本期变动情况

单位：元

项目名称	预算数	期初余额	本期增加金额	本期转入固定资产金额	本期其他减少金额	期末余额	工程累计投入占预算比例	工程进度	利息资本化累计金额	其中：本期利息资本化金额	本期利息资本化率	资金来源
数码变频发电机关键电子控制器件项目	110,000,000.00	92,089,996.03	12,860,259.18			104,950,255.21	95.41%	95.41%				其他
合计	110,000,000.00	92,089,996.03	12,860,259.18			104,950,255.21						

## (3) 本期计提在建工程减值准备情况

单位：元

项目	本期计提金额	计提原因
----	--------	------

其他说明

## (4) 工程物资

单位：元

项目	期末余额			期初余额		
	账面余额	减值准备	账面价值	账面余额	减值准备	账面价值

其他说明：

## 23、生产性生物资产

## (1) 采用成本计量模式的生产性生物资产

适用 不适用

## (2) 采用公允价值计量模式的生物性资产

适用 不适用

## 24、油气资产

适用 不适用

## 25、使用权资产

单位：元

项目	房屋及建筑物	合计
一、账面原值		
1. 期初余额	1,162,376.99	1,162,376.99
2. 本期增加金额		
3. 本期减少金额		
4. 期末余额	1,162,376.99	1,162,376.99
二、累计折旧		
1. 期初余额	138,104.93	138,104.93
2. 本期增加金额	40,362.21	40,362.21
(1) 计提	40,362.21	40,362.21
3. 本期减少金额		
(1) 处置		

4. 期末余额	178,467.14	178,467.14
三、减值准备		
1. 期初余额		
2. 本期增加金额		
(1) 计提		
3. 本期减少金额		
(1) 处置		
4. 期末余额		
四、账面价值		
1. 期末账面价值	983,909.85	983,909.85
2. 期初账面价值	1,024,272.06	1,024,272.06

其他说明：

## 26、无形资产

### (1) 无形资产情况

单位：元

项目	土地使用权	专利权	非专利技术	软件	合计
一、账面原值					
1. 期初余额	87,404,305.16	418,409.71		2,143,431.34	89,966,146.21
2. 本期增加金额					
(1) 购置					
(2) 内部研发					
(3) 企业合并增加					
3. 本期减少金额					
(1) 处置					
4. 期末余额	87,404,305.16	418,409.71		2,143,431.34	89,966,146.21
二、累计摊销					
1. 期初余额	10,716,440.13	191,872.49		1,732,277.07	12,640,589.69
2. 本期增加金额	874,043.04	38,834.94		100,669.86	1,013,547.84
(1) 计提	874,043.04	38,834.94		100,669.86	1,013,547.84
3. 本期减少金额					

(1) 处 置					
4. 期末余额	11,590,483.17	230,707.43		1,832,946.93	13,654,137.53
三、减值准备					
1. 期初余额					
2. 本期增加 金额					
(1) 计 提					
3. 本期减少 金额					
(1) 处 置					
4. 期末余额					
四、账面价值					
1. 期末账面 价值	75,813,821.99	187,702.28		310,484.41	76,312,008.68
2. 期初账面 价值	76,687,865.03	226,537.22		411,154.27	77,325,556.52

本期末通过公司内部研发形成的无形资产占无形资产余额的比例

## (2) 未办妥产权证书的土地使用权情况

单位：元

项目	账面价值	未办妥产权证书的原因
----	------	------------

其他说明

## 27、开发支出

单位：元

项目	期初余额	本期增加金额			本期减少金额			期末余额
	期初余额	内部开发 支出	其他		确认为无 形资产	转入当期 损益		期末余额
合计								

其他说明

## 28、商誉

### (1) 商誉账面原值

单位：元

被投资单位名 称或形成商誉	期初余额	本期增加		本期减少		期末余额
		企业合并形成		处置		期末余额



的事项		的				
合计						

## (2) 商誉减值准备

单位：元

被投资单位名称或形成商誉的事项	期初余额	本期增加		本期减少		期末余额
		计提		处置		期末余额
合计						

商誉所在资产组或资产组组合的相关信息

说明商誉减值测试过程、关键参数（如预计未来现金流量现值时的预测期增长率、稳定期增长率、利润率、折现率、预测期等）及商誉减值损失的确认方法：

商誉减值测试的影响

其他说明

## 29、长期待摊费用

单位：元

项目	期初余额	本期增加金额	本期摊销金额	其他减少金额	期末余额
安装工程	743,287.14		449,983.86		293,303.28
其他	139,606.92		34,056.60		105,550.32
合计	882,894.06		484,040.46		398,853.60

其他说明

## 30、递延所得税资产/递延所得税负债

### (1) 未经抵销的递延所得税资产

单位：元

项目	期末余额		期初余额	
	可抵扣暂时性差异	递延所得税资产	可抵扣暂时性差异	递延所得税资产
资产减值准备	10,202,116.94	1,583,623.53	11,425,724.43	1,710,301.53
内部交易未实现利润	5,842,495.67	876,374.35	926,178.55	138,926.78
递延收益	24,277,097.50	3,641,564.63	24,702,582.50	3,705,387.38
无形资产摊销	898,232.19	134,734.83	864,829.51	129,724.43
股份支付	10,396,462.20	1,559,469.33	10,396,462.19	1,559,469.33
新租赁准则税会差异	36,181.36	7,236.27	32,155.85	6,431.17
合计	51,652,585.86	7,803,002.94	48,347,933.03	7,250,240.62

### (2) 未经抵销的递延所得税负债

单位：元

项目	期末余额		期初余额	
	应纳税暂时性差异	递延所得税负债	应纳税暂时性差异	递延所得税负债

固定资产折旧	36,552,331.17	5,482,849.67	39,563,947.24	5,934,592.08
合计	36,552,331.17	5,482,849.67	39,563,947.24	5,934,592.08

### (3) 以抵销后净额列示的递延所得税资产或负债

单位：元

项目	递延所得税资产和负债期末互抵金额	抵销后递延所得税资产或负债期末余额	递延所得税资产和负债期初互抵金额	抵销后递延所得税资产或负债期初余额
递延所得税资产		7,803,002.94		7,250,240.62
递延所得税负债		5,482,849.67		5,934,592.08

### (4) 未确认递延所得税资产明细

单位：元

项目	期末余额	期初余额

### (5) 未确认递延所得税资产的可抵扣亏损将于以下年度到期

单位：元

年份	期末金额	期初金额	备注

其他说明

## 31、其他非流动资产

单位：元

项目	期末余额			期初余额		
	账面余额	减值准备	账面价值	账面余额	减值准备	账面价值
预付长期资产款	1,813,069.00		1,813,069.00	882,729.51		882,729.51
合计	1,813,069.00		1,813,069.00	882,729.51		882,729.51

其他说明：

## 32、短期借款

### (1) 短期借款分类

单位：元

项目	期末余额	期初余额
抵押借款	19,350,000.00	19,350,000.00
合计	19,350,000.00	19,350,000.00

短期借款分类的说明：

### (2) 已逾期未偿还的短期借款情况

本期末已逾期未偿还的短期借款总额为元，其中重要的已逾期未偿还的短期借款情况如下：

单位：元

借款单位	期末余额	借款利率	逾期时间	逾期利率
------	------	------	------	------

其他说明

### 33、交易性金融负债

单位：元

项目	期末余额	期初余额
其中：		
其中：		

其他说明：

### 34、衍生金融负债

单位：元

项目	期末余额	期初余额
----	------	------

其他说明：

### 35、应付票据

单位：元

种类	期末余额	期初余额
银行承兑汇票	49,212,599.38	48,101,840.55
合计	49,212,599.38	48,101,840.55

本期末已到期未支付的应付票据总额为元。

### 36、应付账款

#### (1) 应付账款列示

单位：元

项目	期末余额	期初余额
材料款	67,369,679.54	89,599,016.90
运输费	37,529.86	681,906.60
设备款	3,045,048.09	2,646,068.22
工程款	13,220,606.89	12,016,522.76
其他		
合计	83,672,864.38	104,943,514.48

#### (2) 账龄超过 1 年的重要应付账款

单位：元

项目	期末余额	未偿还或结转的原因
----	------	-----------

其他说明：

## 37、预收款项

## (1) 预收款项列示

单位：元

项目	期末余额	期初余额
租金	30,782.59	22,525.71
合计	30,782.59	22,525.71

## (2) 账龄超过 1 年的重要预收款项

单位：元

项目	期末余额	未偿还或结转的原因

其他说明：

## 38、合同负债

单位：元

项目	期末余额	期初余额
货款	4,275,713.23	1,829,624.10
合计	4,275,713.23	1,829,624.10

报告期内账面价值发生重大变动的金额和原因

单位：元

项目	变动金额	变动原因

## 39、应付职工薪酬

## (1) 应付职工薪酬列示

单位：元

项目	期初余额	本期增加	本期减少	期末余额
一、短期薪酬	12,707,766.20	41,730,558.46	48,652,655.02	5,785,669.64
二、离职后福利-设定提存计划		3,827,171.97	3,827,171.97	
合计	12,707,766.20	45,557,730.43	52,479,826.99	5,785,669.64

## (2) 短期薪酬列示

单位：元

项目	期初余额	本期增加	本期减少	期末余额
1、工资、奖金、津贴和补贴	12,390,970.39	36,021,742.70	42,816,931.45	5,595,781.64
2、职工福利费	271,624.00	1,664,589.01	1,746,325.01	189,888.00
3、社会保险费		2,668,341.45	2,668,341.45	
其中：医疗保险		2,282,023.98	2,282,023.98	

费				
工伤保险费		386,317.47	386,317.47	
4、住房公积金		587,700.00	587,700.00	
5、工会经费和职工教育经费		52,920.00	52,920.00	
8、其他短期薪酬	45,171.81	234,505.70	279,677.50	
9、其他		500,759.60	500,759.60	
合计	12,707,766.20	41,730,558.46	48,652,655.02	5,785,669.64

### (3) 设定提存计划列示

单位：元

项目	期初余额	本期增加	本期减少	期末余额
1、基本养老保险		3,712,494.65	3,712,494.65	
2、失业保险费		114,677.32	114,677.32	
合计		3,827,171.97	3,827,171.97	

其他说明

### 40、应交税费

单位：元

项目	期末余额	期初余额
增值税	391,674.16	474,738.48
企业所得税	2,147,027.37	1,596,137.68
个人所得税	71,163.48	65,533.47
城市维护建设税	27,417.19	126,378.10
教育费附加	11,750.21	54,162.04
地方教育费附加	7,833.48	36,108.03
其他税费	18,781.19	30,357.10
合计	2,675,647.08	2,383,414.90

其他说明

### 41、其他应付款

单位：元

项目	期末余额	期初余额
其他应付款	7,024,350.60	1,512,152.90
合计	7,024,350.60	1,512,152.90

#### (1) 应付利息

单位：元

项目	期末余额	期初余额
----	------	------

重要的已逾期未支付的利息情况：

单位：元

借款单位	逾期金额	逾期原因
------	------	------

其他说明：

## (2) 应付股利

单位：元

项目	期末余额	期初余额
----	------	------

其他说明，包括重要的超过 1 年未支付的应付股利，应披露未支付原因：

## (3) 其他应付款

### 1) 按款项性质列示其他应付款

单位：元

项目	期末余额	期初余额
押金保证金	753,738.57	448,137.21
代扣代缴社保	83,069.92	54,265.41
其他	6,187,542.11	1,009,750.28
合计	7,024,350.60	1,512,152.90

### 2) 账龄超过 1 年的重要其他应付款

单位：元

项目	期末余额	未偿还或结转的原因
工程质保金	81,940.00	工程质保金未到期
合计	81,940.00	

其他说明

## 42、持有待售负债

单位：元

项目	期末余额	期初余额
----	------	------

其他说明

## 43、一年内到期的非流动负债

单位：元

项目	期末余额	期初余额
一年内到期的长期借款	3,470,000.00	3,470,000.00
一年内到期的租赁负债	110,659.66	107,432.93
合计	3,580,659.66	3,577,432.93

其他说明：

## 44、其他流动负债

单位：元

项目	期末余额	期初余额
待转销项税额	139,810.69	146,018.14
合计	139,810.69	146,018.14

短期应付债券的增减变动:

单位: 元

债券名称	面值	发行日期	债券期限	发行金额	期初余额	本期发行	按面值计提利息	溢折价摊销	本期偿还	期末余额
合计										

其他说明:

#### 45、长期借款

##### (1) 长期借款分类

单位: 元

项目	期末余额	期初余额
抵押借款	60,285,000.00	62,020,000.00
合计	60,285,000.00	62,020,000.00

长期借款分类的说明:

其他说明, 包括利率区间:

#### 46、应付债券

##### (1) 应付债券

单位: 元

项目	期末余额	期初余额

##### (2) 应付债券的增减变动(不包括划分为金融负债的优先股、永续债等其他金融工具)

单位: 元

债券名称	面值	发行日期	债券期限	发行金额	期初余额	本期发行	按面值计提利息	溢折价摊销	本期偿还	期末余额
合计										

##### (3) 可转换公司债券的转股条件、转股时间说明

##### (4) 划分为金融负债的其他金融工具说明

期末发行在外的优先股、永续债等其他金融工具基本情况

期末发行在外的优先股、永续债等金融工具变动情况表

单位: 元

发行在外的金融工具	期初		本期增加		本期减少		期末	
	数量	账面价值	数量	账面价值	数量	账面价值	数量	账面价值

其他金融工具划分为金融负债的依据说明

其他说明

#### 47、租赁负债

单位：元

项目	期末余额	期初余额
长期租赁合同	725,986.78	881,717.68
合计	725,986.78	881,717.68

其他说明：

#### 48、长期应付款

单位：元

项目	期末余额	期初余额
----	------	------

##### (1) 按款项性质列示长期应付款

单位：元

项目	期末余额	期初余额
----	------	------

其他说明：

##### (2) 专项应付款

单位：元

项目	期初余额	本期增加	本期减少	期末余额	形成原因
----	------	------	------	------	------

其他说明：

#### 49、长期应付职工薪酬

##### (1) 长期应付职工薪酬表

单位：元

项目	期末余额	期初余额
----	------	------

##### (2) 设定受益计划变动情况

设定受益计划义务现值：

单位：元

项目	本期发生额	上期发生额
----	-------	-------

计划资产：

单位：元



项目	本期发生额	上期发生额
----	-------	-------

设定受益计划净负债（净资产）

单位：元

项目	本期发生额	上期发生额
----	-------	-------

设定受益计划的内容及与之相关风险、对公司未来现金流量、时间和不确定性的影响说明：

设定受益计划重大精算假设及敏感性分析结果说明：

其他说明：

## 50、预计负债

单位：元

项目	期末余额	期初余额	形成原因
----	------	------	------

其他说明，包括重要预计负债的相关重要假设、估计说明：

## 51、递延收益

单位：元

项目	期初余额	本期增加	本期减少	期末余额	形成原因
政府补助	24,702,582.50		425,485.00	24,277,097.50	
合计	24,702,582.50		425,485.00	24,277,097.50	

涉及政府补助的项目：

单位：元

负债项目	期初余额	本期新增补助金额	本期计入营业外收入金额	本期计入其他收益金额	本期冲减成本费用金额	其他变动	期末余额	与资产相关/与收益相关
项目建设产业扶持金	23,366,582.50				341,985.00		23,024,597.50	与资产相关
工业强基资金补助	1,336,000.00				83,500.00		1,252,500.00	与资产相关
合计	24,702,582.50				425,485.00		24,277,097.50	

其他说明：

## 52、其他非流动负债

单位：元

项目	期末余额	期初余额
----	------	------

其他说明：

## 53、股本

单位：元

	期初余额	本次变动增减（+、-）					期末余额
		发行新股	送股	公积金转股	其他	小计	
股份总数	55,030,000	18,370,000	0.00	0.00	0.00	18,370,000	73,400,000

	.00	.00				.00	.00
--	-----	-----	--	--	--	-----	-----

其他说明：

#### 54、其他权益工具

(1) 期末发行在外的优先股、永续债等其他金融工具基本情况

(2) 期末发行在外的优先股、永续债等金融工具变动情况表

单位：元

发行在外的金融工具	期初		本期增加		本期减少		期末	
	数量	账面价值	数量	账面价值	数量	账面价值	数量	账面价值

其他权益工具本期增减变动情况、变动原因说明，以及相关会计处理的依据：

其他说明：

#### 55、资本公积

单位：元

项目	期初余额	本期增加	本期减少	期末余额
资本溢价（股本溢价）	123,147,913.45	407,640,240.12		530,788,153.57
合计	123,147,913.45	407,640,240.12		530,788,153.57

其他说明，包括本期增减变动情况、变动原因说明：

#### 56、库存股

单位：元

项目	期初余额	本期增加	本期减少	期末余额
----	------	------	------	------

其他说明，包括本期增减变动情况、变动原因说明：

#### 57、其他综合收益

单位：元

项目	期初余额	本期发生额						期末余额
		本期所得税前发生额	减：前期计入其他综合收益当期转入损益	减：前期计入其他综合收益当期转入留存收益	减：所得税费用	税后归属于母公司	税后归属于少数股东	
二、将重分类进损益的其他综合收益	326,816.59	159,032.20				159,032.20		167,784.39
外币财务报表折算差额	326,816.59	159,032.20				159,032.20		167,784.39
其他综合	-	159,032.2				159,032.2		-

收益合计	326,816.59	0			0		167,784.39
------	------------	---	--	--	---	--	------------

其他说明，包括对现金流量套期损益的有效部分转为被套期项目初始确认金额调整：

## 58、专项储备

单位：元

项目	期初余额	本期增加	本期减少	期末余额
----	------	------	------	------

其他说明，包括本期增减变动情况、变动原因说明：

## 59、盈余公积

单位：元

项目	期初余额	本期增加	本期减少	期末余额
法定盈余公积	31,564,691.30			31,564,691.30
合计	31,564,691.30			31,564,691.30

盈余公积说明，包括本期增减变动情况、变动原因说明：

## 60、未分配利润

单位：元

项目	本期	上期
调整前上期末未分配利润	202,053,363.71	127,452,749.33
调整后期初未分配利润	202,053,363.71	127,452,749.33
加：本期归属于母公司所有者的净利润	38,227,160.50	82,119,403.88
减：提取法定盈余公积		7,518,789.50
期末未分配利润	240,280,524.21	202,053,363.71

调整期初未分配利润明细：

- (1) 由于《企业会计准则》及其相关新规定进行追溯调整，影响期初未分配利润元。
- (2) 由于会计政策变更，影响期初未分配利润元。
- (3) 由于重大会计差错更正，影响期初未分配利润元。
- (4) 由于同一控制导致的合并范围变更，影响期初未分配利润元。
- (5) 其他调整合计影响期初未分配利润元。

## 61、营业收入和营业成本

单位：元

项目	本期发生额		上期发生额	
	收入	成本	收入	成本
主营业务	316,863,774.55	251,703,423.30	305,353,966.82	231,655,245.20
其他业务	6,370,543.63	2,788,950.39	4,090,297.82	487,493.09
合计	323,234,318.18	254,492,373.69	309,444,264.64	232,142,738.29

收入相关信息：

单位：元

合同分类	分部 1	分部 2		合计
商品类型	323,234,318.18			323,234,318.18
其中：				
通用汽油机电装配件	132,703,292.89			132,703,292.89
发电机电源系统配件	147,952,395.80			147,952,395.80
新能源产品	35,513,202.49			35,513,202.49
农用机械产品	455,745.32			455,745.32
其他产品	239,138.05			239,138.05
其他业务收入	6,370,543.63			6,370,543.63
按经营地区分类				
其中：				
境内收入	273,810,372.94			
境外收入	43,053,401.61			
其他业务境内收入	6,370,543.63			
市场或客户类型				
其中：				
合同类型				
其中：				
按商品转让的时间分类				
其中：				
按合同期限分类				
其中：				
按销售渠道分类				
其中：				
合计	323,234,318.18			323,234,318.18

与履约义务相关的信息：

无

与分摊至剩余履约义务的交易价格相关的信息：

本报告期末已签订合同、但尚未履行或尚未履行完毕的履约义务所对应的收入金额为 0.00 元，其中，0.00 元预计将于年度确认收入，元预计将于年度确认收入，元预计将于年度确认收入。

其他说明

## 62、税金及附加

单位：元

项目	本期发生额	上期发生额
消费税		
城市维护建设税	599,562.76	334,620.68

教育费附加	256,955.46	143,408.86
资源税		
房产税	851,807.19	839,831.30
土地使用税	858,062.10	858,062.10
车船使用税	6,023.00	5,582.50
印花税	180,113.11	134,874.40
门牌税	865.24	844.79
地方教育附加	171,303.66	95,605.90
环境保护税	3,760.44	5,915.76
合计	2,928,452.96	2,418,746.29

其他说明:

### 63、销售费用

单位：元

项目	本期发生额	上期发生额
业务招待费	455,928.58	261,088.73
职工薪酬	1,051,012.86	903,045.97
汽车费用	139,785.56	160,428.40
差旅费	67,716.67	82,387.10
质量赔款	35,756.09	40,318.96
样品费用	69,666.15	154,737.02
办公费	54,725.92	84,237.45
其他	310,500.51	2,745,260.29
合计	2,185,092.34	4,431,503.92

其他说明:

### 64、管理费用

单位：元

项目	本期发生额	上期发生额
职工薪酬	4,825,043.73	4,864,802.93
无形资产摊销	871,738.62	923,472.72
办公费	334,094.23	408,988.95
折旧费	2,183,097.71	2,333,880.25
咨询审计费	1,344,801.45	2,604,340.52
固定资产维修费	1,502,323.21	843,309.33
存货报废损失	171,607.06	2,443,742.65
汽车费用	389,632.62	448,051.32
物料消耗	510,606.56	119,748.86
绿化费	25,784.97	156,586.64
业务招待费	106,642.71	117,946.21
信息化建设费	195,824.80	46,361.88
水电费	203,867.96	219,940.72
环境保护费	171,669.04	224,416.49
安全生产费	254,208.97	280,098.11
其他	779,458.50	378,245.72
合计	13,870,402.14	16,413,933.30

其他说明

## 65、研发费用

单位：元

项目	本期发生额	上期发生额
职工薪酬	5,879,703.81	4,918,196.37
折旧费	800,177.54	364,846.32
摊销费用	139,504.80	77,735.20
直接材料消耗	1,576,845.07	1,595,460.05
研发工模具费用	1,028,353.06	958,032.17
技术服务费	2,276,798.48	510,489.83
其他	1,972,489.50	471,088.34
合计	13,673,872.26	8,895,848.28

其他说明

## 66、财务费用

单位：元

项目	本期发生额	上期发生额
利息费用	1,638,050.11	1,019,683.94
减：利息收入	1,081,920.80	251,717.56
汇兑损益	-1,300,416.09	364,274.57
金融机构手续费	42,936.43	57,165.28
其他支出	45,780.67	98,116.72
合计	-655,569.68	1,287,522.95

其他说明

## 67、其他收益

单位：元

产生其他收益的来源	本期发生额	上期发生额
政府补助	4,206,791.27	2,366,212.70
代扣个人所得税手续费	115,549.74	34,034.12
合计	4,322,341.01	2,400,246.82

## 68、投资收益

单位：元

项目	本期发生额	上期发生额
----	-------	-------

其他说明

## 69、净敞口套期收益

单位：元

项目	本期发生额	上期发生额
----	-------	-------

其他说明

## 70、公允价值变动收益

单位：元

产生公允价值变动收益的来源	本期发生额	上期发生额
---------------	-------	-------

其他说明：

## 71、信用减值损失

单位：元

项目	本期发生额	上期发生额
其他应收款坏账损失	128,313.12	17,620.73
应收账款坏账损失	1,422,567.31	-1,071,075.57
合计	1,550,880.43	-1,053,454.84

其他说明

## 72、资产减值损失

单位：元

项目	本期发生额	上期发生额
二、存货跌价损失及合同履约成本减值损失	-517,003.73	409,569.99
合计	-517,003.73	409,569.99

其他说明：

## 73、资产处置收益

单位：元

资产处置收益的来源	本期发生额	上期发生额
处置固定资产收益	28,627.45	133,353.95

## 74、营业外收入

单位：元

项目	本期发生额	上期发生额	计入当期非经常性损益的金额
核销无法支付的应付款	14,350.00		14,350.00
赠品入库	96,020.69	29,591.33	96,020.69
违约金罚款	44,557.17	50,900.00	44,557.17
其他	0.57	1,482.40	0.57
合计	154,928.43	81,973.73	154,928.43

计入当期损益的政府补助：

单位：元

补助项目	发放主体	发放原因	性质类型	补贴是否影响当年盈亏	是否特殊补贴	本期发生金额	上期发生金额	与资产相关/与收益相关
------	------	------	------	------------	--------	--------	--------	-------------

其他说明：

## 75、营业外支出

单位：元

项目	本期发生额	上期发生额	计入当期非经常性损益的金 额
罚款、滞纳金支出	294.80	129.62	294.80
对外捐赠	50,000.00	5,000.00	50,000.00
其他	6,780.00	3,888.80	6,780.00
合计	57,074.80	9,018.42	57,074.80

其他说明：

## 76、所得税费用

## (1) 所得税费用表

单位：元

项目	本期发生额	上期发生额
当期所得税费用	5,046,676.75	4,906,741.42
递延所得税费用	-1,003,389.41	1,240,404.87
合计	4,043,287.34	6,147,146.29

## (2) 会计利润与所得税费用调整过程

单位：元

项目	本期发生额
利润总额	42,222,393.26
按法定/适用税率计算的所得税费用	6,333,358.99
子公司适用不同税率的影响	68,171.43
本期未确认递延所得税资产的可抵扣暂时性差异或可抵扣 亏损的影响	-536,853.21
研发费用加计扣除	-1,821,389.87
所得税费用	4,043,287.34

其他说明：

详见附注 57

## 77、其他综合收益

详见附注 57

## 78、现金流量表项目

## (1) 收到的其他与经营活动有关的现金

单位：元

项目	本期发生额	上期发生额
利息收入	1,081,507.39	251,717.56
政府补助	3,781,306.27	1,940,727.70



租赁收入	2,301,504.00	3,995,596.72
收回保证金	1,550,000.00	
其他资金往来款等	2,025,593.61	1,229,154.64
合计	10,739,911.27	7,417,196.62

收到的其他与经营活动有关的现金说明：

## (2) 支付的其他与经营活动有关的现金

单位：元

项目	本期发生额	上期发生额
集团内部现金流量		
支付费用性支出	15,604,512.62	9,606,813.54
支出的保证金	150,000.00	565,350.33
其他资金往来款等	504,498.93	1,634,371.56
合计	16,259,011.55	11,806,535.43

支付的其他与经营活动有关的现金说明：

## (3) 收到的其他与投资活动有关的现金

单位：元

项目	本期发生额	上期发生额

收到的其他与投资活动有关的现金说明：

## (4) 支付的其他与投资活动有关的现金

单位：元

项目	本期发生额	上期发生额

支付的其他与投资活动有关的现金说明：

## (5) 收到的其他与筹资活动有关的现金

单位：元

项目	本期发生额	上期发生额
收回用于担保的定期存款或通知存款	3,500,000.00	4,500,000.00
合计	3,500,000.00	4,500,000.00

收到的其他与筹资活动有关的现金说明：

## (6) 支付的其他与筹资活动有关的现金

单位：元

项目	本期发生额	上期发生额
用于担保的定期存款或通知存款		500,000.00
上市相关的审计、咨询费用	6,412,622.64	2,380,000.00
合计	6,412,622.64	2,880,000.00

支付的其他与筹资活动有关的现金说明：

## 79、现金流量表补充资料

## (1) 现金流量表补充资料

单位：元

补充资料	本期金额	上期金额
1. 将净利润调节为经营活动现金流量：		
净利润	38,179,105.92	39,669,496.55
加：资产减值准备	517,003.73	-409,569.99
固定资产折旧、油气资产折耗、生产性生物资产折旧	8,424,171.17	7,790,911.57
使用权资产折旧	40,362.21	
无形资产摊销	1,013,547.84	1,002,137.44
长期待摊费用摊销	484,040.46	554,432.50
处置固定资产、无形资产和其他长期资产的损失（收益以“-”号填列）	-28,627.45	-133,353.95
固定资产报废损失（收益以“-”号填列）		
公允价值变动损失（收益以“-”号填列）		
财务费用（收益以“-”号填列）	681,868.10	1,129,843.12
投资损失（收益以“-”号填列）		
递延所得税资产减少（增加以“-”号填列）	-552,762.32	14,875.43
递延所得税负债增加（减少以“-”号填列）	-451,742.41	1,225,661.43
存货的减少（增加以“-”号填列）	-7,320,681.16	-34,725,138.06
经营性应收项目的减少（增加以“-”号填列）	32,635,781.12	-26,195,738.06
经营性应付项目的增加（减少以“-”号填列）	-40,541,959.04	25,122,179.00
其他	-1,550,880.43	1,053,454.84
经营活动产生的现金流量净额	31,529,227.74	16,099,191.82
2. 不涉及现金收支的重大投资和筹资活动		
债务转为资本		
一年内到期的可转换公司债券		
融资租入固定资产		
3. 现金及现金等价物净变动情况：		
现金的期末余额	489,772,212.83	27,890,392.79
减：现金的期初余额	37,790,938.88	19,401,669.65
加：现金等价物的期末余额		

减：现金等价物的期初余额		
现金及现金等价物净增加额	451,981,273.95	8,488,723.14

## (2) 本期支付的取得子公司的现金净额

单位：元

	金额
其中：	
其中：	
其中：	

其他说明：

## (3) 本期收到的处置子公司的现金净额

单位：元

	金额
其中：	
其中：	
其中：	

其他说明：

## (4) 现金和现金等价物的构成

单位：元

项目	期末余额	期初余额
一、现金	489,772,212.83	37,790,938.88
其中：库存现金	2,059.70	6,005.47
可随时用于支付的银行存款	489,770,153.13	37,784,933.41
三、期末现金及现金等价物余额	489,772,212.83	37,790,938.88

其他说明：

## 80、所有者权益变动表项目注释

说明对上年期末余额进行调整的“其他”项目名称及调整金额等事项：

## 81、所有权或使用权受到限制的资产

单位：元

项目	期末账面价值	受限原因
货币资金	35,020,568.99	用于开具银行承兑汇票保证金、大额存单
固定资产	14,780,000.00	票据质押未到期
固定资产	61,502,494.79	借款抵押未到期
在建工程		
无形资产	69,791,404.35	借款抵押未到期
投资性房地产	5,433,087.63	

合计	186,527,555.76
----	----------------

其他说明：

## 82、外币货币性项目

### (1) 外币货币性项目

单位：元

项目	期末外币余额	折算汇率	期末折算人民币余额
货币资金			25,893,372.16
其中：美元	3,680,894.10	6.711400	24,703,952.66
欧元			
港币			
越南盾	4,123,996,753.00	0.000288	1,189,419.50
应收账款			17,571,500.34
其中：美元	2,575,247.76	6.711400	17,283,517.82
欧元			
港币			
越南盾	998,503,026.00	0.000288	287,982.52
长期借款			
其中：美元			
欧元			
港币			

其他说明：

(2) 境外经营实体说明，包括对于重要的境外经营实体，应披露其境外主要经营地、记账本位币及选择依据，记账本位币发生变化的还应披露原因。

适用 不适用

## 83、套期

按照套期类别披露套期项目及相关套期工具、被套期风险的定性和定量信息：

## 84、政府补助

### (1) 政府补助基本情况

单位：元

种类	金额	列报项目	计入当期损益的金额
项目建设产业扶持金	23,024,597.50	递延收益	341,985.00
工业强基资金补助	1,252,500.00	递延收益	83,500.00
挂牌上市扶持资金	1,000,000.00	其他收益	1,000,000.00
科技创新资金	845,400.00	其他收益	845,400.00
增值税即征即退	773,755.49	其他收益	773,755.49
退役士兵减免税	47,250.00	其他收益	47,250.00

个税手续费	115,549.74	其他收益	115,549.74
研发补助资金	350,000.00	其他收益	350,000.00
社会保险补贴	448,905.78	其他收益	448,905.78
失业保险稳岗补贴	224,695.00	其他收益	224,695.00
见习补贴	91,300.00	其他收益	91,300.00

## (2) 政府补助退回情况

适用 不适用

其他说明:

## 85、其他

## 八、合并范围的变更

### 1、非同一控制下企业合并

#### (1) 本期发生的非同一控制下企业合并

单位：元

被购买方名称	股权取得时点	股权取得成本	股权取得比例	股权取得方式	购买日	购买日的确定依据	购买日至期末被购买方的收入	购买日至期末被购买方的净利润

其他说明:

#### (2) 合并成本及商誉

单位：元

合并成本	
--现金	
--非现金资产的公允价值	
--发行或承担的债务的公允价值	
--发行的权益性证券的公允价值	
--或有对价的公允价值	
--购买日之前持有的股权于购买日的公允价值	
--其他	
合并成本合计	
减：取得的可辨认净资产公允价值份额	
商誉/合并成本小于取得的可辨认净资产公允价值份额的金额	

合并成本公允价值的确定方法、或有对价及其变动的说明:

大额商誉形成的主要原因:

其他说明:

## (3) 被购买方于购买日可辨认资产、负债

单位：元

	购买日公允价值	购买日账面价值
资产：		
货币资金		
应收款项		
存货		
固定资产		
无形资产		
负债：		
借款		
应付款项		
递延所得税负债		
净资产		
减：少数股东权益		
取得的净资产		

可辨认资产、负债公允价值的确定方法：

企业合并中承担的被购买方的或有负债：

其他说明：

## (4) 购买日之前持有的股权按照公允价值重新计量产生的利得或损失

是否存在通过多次交易分步实现企业合并并且在报告期内取得控制权的交易

□是  否

## (5) 购买日或合并当期期末无法合理确定合并对价或被购买方可辨认资产、负债公允价值的相关说明

## (6) 其他说明

## 2、同一控制下企业合并

## (1) 本期发生的同一控制下企业合并

单位：元

被合并方名称	企业合并中取得的权益比例	构成同一控制下企业合并的依据	合并日	合并日的确定依据	合并当期期初至合并日被合并方的收入	合并当期期初至合并日被合并方的净利润	比较期间被合并方的收入	比较期间被合并方的净利润

其他说明：

**(2) 合并成本**

单位：元

合并成本	
--现金	
--非现金资产的账面价值	
--发行或承担的债务的账面价值	
--发行的权益性证券的面值	
--或有对价	

或有对价及其变动的说明：

其他说明：

**(3) 合并日被合并方资产、负债的账面价值**

单位：元

	合并日	上期期末
资产：		
货币资金		
应收款项		
存货		
固定资产		
无形资产		
负债：		
借款		
应付款项		
净资产		
减：少数股东权益		
取得的净资产		

企业合并中承担的被合并方的或有负债：

其他说明：

**3、反向购买**

交易基本信息、交易构成反向购买的依据、上市公司保留的资产、负债是否构成业务及其依据、合并成本的确定、按照权益性交易处理时调整权益的金额及其计算：

**4、处置子公司**

是否存在单次处置对子公司投资即丧失控制权的情形

□是 否

是否存在通过多次交易分步处置对子公司投资且在本期丧失控制权的情形

□是 否

## 5、其他原因的合并范围变动

说明其他原因导致的合并范围变动（如，新设子公司、清算子公司等）及其相关情况：

2022年3月9日设立控股子公司重庆宇称新能源动力设备有限公司，该公司注册资本1,000,000.00元，截止2022年6月30日实际缴纳出资80万元。本公司对其持股比例80.00%，实施控制。

## 6、其他

## 九、在其他主体中的权益

### 1、在子公司中的权益

#### (1) 企业集团的构成

子公司名称	主要经营地	注册地	业务性质	持股比例		取得方式
				直接	间接	
瑜欣平瑞电子（越南）有限公司	越南	越南	配件销售	100.00%		新设
重庆瑜瑞农机销售有限公司	重庆市	重庆市	农业机械、配件等销售	100.00%		新设
重庆宇称新能源动力设备有限公司	重庆市	重庆市	智能设备制造	80.00%		新设

在子公司的持股比例不同于表决权比例的说明：

持有半数或以下表决权但仍控制被投资单位、以及持有半数以上表决权但不控制被投资单位的依据：

对于纳入合并范围的重要的结构化主体，控制的依据：

确定公司是代理人还是委托人的依据：

其他说明：

#### (2) 重要的非全资子公司

单位：元

子公司名称	少数股东持股比例	本期归属于少数股东的损益	本期向少数股东宣告分派的股利	期末少数股东权益余额
重庆宇称新能源动力设备有限公司	20.00%	-48,054.58	0.00	-48,054.58

子公司少数股东的持股比例不同于表决权比例的说明：

其他说明：

#### (3) 重要非全资子公司的主要财务信息

单位：元

子公司名称	期末余额						期初余额					
	流动资产	非流动资产	资产合计	流动负债	非流动负债	负债合计	流动资产	非流动资产	资产合计	流动负债	非流动负债	负债合计
重庆	559,9	0.00	559,9	209.4	0.00	209.4						



宇称 新能 源动 力设 备有 限公 司	36.48		36.48	0		0						
---------------------------------------	-------	--	-------	---	--	---	--	--	--	--	--	--

单位：元

子公司名 称	本期发生额				上期发生额			
	营业收入	净利润	综合收益总 额	经营活动现 金流量	营业收 入	净利润	综合收益 总额	经营活 动现 金流量
重庆宇称 新能源动 力设备有 限公司	0.00	-240,272.92	-240,272.92	-254,464.54				

其他说明：

(4) 使用企业集团资产和清偿企业集团债务的重大限制

(5) 向纳入合并财务报表范围的结构化主体提供的财务支持或其他支持

其他说明：

## 2、在子公司的所有者权益份额发生变化且仍控制子公司的交易

(1) 在子公司所有者权益份额发生变化的情况说明

(2) 交易对于少数股东权益及归属于母公司所有者权益的影响

单位：元

购买成本/处置对价	
--现金	
--非现金资产的公允价值	
购买成本/处置对价合计	
减：按取得/处置的股权比例计算的子公司净资产份额	
差额	
其中：调整资本公积	
调整盈余公积	
调整未分配利润	

其他说明

## 3、在合营安排或联营企业中的权益

(1) 重要的合营企业或联营企业

重要的合营企	主要经营地	注册地	业务性质	持股比例	对合营企业或
--------	-------	-----	------	------	--------

业或联营企业				直接	间接	联营企业投资的会计处理方法
--------	--	--	--	----	----	---------------

在合营企业或联营企业的持股比例不同于表决权比例的说明:

持有 20%以下表决权但具有重大影响,或者持有 20%或以上表决权但不具有重大影响的依据:

## (2) 重要合营企业的主要财务信息

单位:元

	期末余额/本期发生额	期初余额/上期发生额
流动资产		
其中:现金和现金等价物		
非流动资产		
资产合计		
流动负债		
非流动负债		
负债合计		
少数股东权益		
归属于母公司股东权益		
按持股比例计算的净资产份额		
调整事项		
--商誉		
--内部交易未实现利润		
--其他		
对合营企业权益投资的账面价值		
存在公开报价的合营企业权益投资的公允价值		
营业收入		
财务费用		
所得税费用		
净利润		
终止经营的净利润		
其他综合收益		
综合收益总额		
本年度收到的来自合营企业的股利		

其他说明

## (3) 重要联营企业的主要财务信息

单位:元

	期末余额/本期发生额	期初余额/上期发生额
流动资产		

非流动资产		
资产合计		
流动负债		
非流动负债		
负债合计		
少数股东权益		
归属于母公司股东权益		
按持股比例计算的净资产份额		
调整事项		
--商誉		
--内部交易未实现利润		
--其他		
对联营企业权益投资的账面价值		
存在公开报价的联营企业权益投资的公允价值		
营业收入		
净利润		
终止经营的净利润		
其他综合收益		
综合收益总额		
本年度收到的来自联营企业的股利		

其他说明

**(4) 不重要的合营企业和联营企业的汇总财务信息**

单位：元

	期末余额/本期发生额	期初余额/上期发生额
合营企业：		
下列各项按持股比例计算的合计数		
联营企业：		
下列各项按持股比例计算的合计数		

其他说明

**(5) 合营企业或联营企业向本公司转移资金的能力存在重大限制的说明****(6) 合营企业或联营企业发生的超额亏损**

单位：元

合营企业或联营企业名称	累积未确认前期累计的损失	本期末确认的损失（或本期分享的净利润）	本期末累积未确认的损失

其他说明

(7) 与合营企业投资相关的未确认承诺

(8) 与合营企业或联营企业投资相关的或有负债

#### 4、重要的共同经营

共同经营名称	主要经营地	注册地	业务性质	持股比例/享有的份额	
				直接	间接

在共同经营中的持股比例或享有的份额不同于表决权比例的说明：

共同经营为单独主体的，分类为共同经营的依据：

其他说明

#### 5、在未纳入合并财务报表范围的结构化主体中的权益

未纳入合并财务报表范围的结构化主体的相关说明：

#### 6、其他

### 十、与金融工具相关的风险

### 十一、公允价值的披露

#### 1、以公允价值计量的资产和负债的期末公允价值

单位：元

项目	期末公允价值			
	第一层次公允价值计量	第二层次公允价值计量	第三层次公允价值计量	合计
一、持续的公允价值计量	---	---	---	---
二、非持续的公允价值计量	---	---	---	---

- 2、持续和非持续第一层次公允价值计量项目市价的确定依据
- 3、持续和非持续第二层次公允价值计量项目，采用的估值技术和重要参数的定性及定量信息
- 4、持续和非持续第三层次公允价值计量项目，采用的估值技术和重要参数的定性及定量信息
- 5、持续的第三层次公允价值计量项目，期初与期末账面价值间的调节信息及不可观察参数敏感性分析
- 6、持续的公允价值计量项目，本期内发生各层级之间转换的，转换的原因及确定转换时点的政策
- 7、本期内发生的估值技术变更及变更原因
- 8、不以公允价值计量的金融资产和金融负债的公允价值情况
- 9、其他

## 十二、关联方及关联交易

### 1、本企业的母公司情况

母公司名称	注册地	业务性质	注册资本	母公司对本企业的持股比例	母公司对本企业的表决权比例
-------	-----	------	------	--------------	---------------

本企业的母公司情况的说明

本企业最终控制方是胡欣睿、胡云平及丁德萍

其他说明：

### 2、本企业的子公司情况

本企业子公司的情况详见附注九、在其他主体中的权益之 1、在子公司中的权益。

### 3、本企业合营和联营企业情况

本企业重要的合营或联营企业详见附注。

本期与本公司发生关联方交易，或前期与本公司发生关联方交易形成余额的其他合营或联营企业情况如下：

合营或联营企业名称	与本企业关系
-----------	--------

其他说明

### 4、其他关联方情况

其他关联方名称	其他关联方与本企业关系
重庆圣安电子有限公司	胡云平侄子控制的企业

其他说明

## 5、关联交易情况

### (1) 购销商品、提供和接受劳务的关联交易

采购商品/接受劳务情况表

单位：元

关联方	关联交易内容	本期发生额	获批的交易额度	是否超过交易额度	上期发生额
重庆圣安电子有限公司	采购货款	966,823.49	3,500,000.00	否	2,544,407.14

出售商品/提供劳务情况表

单位：元

关联方	关联交易内容	本期发生额	上期发生额
-----	--------	-------	-------

购销商品、提供和接受劳务的关联交易说明

### (2) 关联受托管理/承包及委托管理/出包情况

本公司受托管理/承包情况表：

单位：元

委托方/出包方名称	受托方/承包方名称	受托/承包资产类型	受托/承包起始日	受托/承包终止日	托管收益/承包收益定价依据	本期确认的托管收益/承包收益
-----------	-----------	-----------	----------	----------	---------------	----------------

关联托管/承包情况说明

本公司委托管理/出包情况表：

单位：元

委托方/出包方名称	受托方/承包方名称	委托/出包资产类型	委托/出包起始日	委托/出包终止日	托管费/出包费定价依据	本期确认的托管费/出包费
-----------	-----------	-----------	----------	----------	-------------	--------------

关联管理/出包情况说明

### (3) 关联租赁情况

本公司作为出租方：

单位：元

承租方名称	租赁资产种类	本期确认的租赁收入	上期确认的租赁收入
重庆圣安电子有限公司	房屋建筑物	45,051.42	46,371.42

本公司作为承租方：

单位：元

出租方名称	租赁资产种类	简化处理的短期租赁和低价值资产租赁的租金费用（如适用）		未纳入租赁负债计量的可变租赁付款额（如适用）		支付的租金		承担的租赁负债利息支出		增加的使用权资产	
		本期发生额	上期发生额	本期发生额	上期发生额	本期发生额	上期发生额	本期发生额	上期发生额	本期发生额	上期发生额

关联租赁情况说明

**(4) 关联担保情况**

本公司作为担保方

单位：元

被担保方	担保金额	担保起始日	担保到期日	担保是否已经履行完毕
------	------	-------	-------	------------

本公司作为被担保方

单位：元

担保方	担保金额	担保起始日	担保到期日	担保是否已经履行完毕
胡云平	15,980,000.00	2021年03月19日	2024年03月18日	否
胡欣睿、胡云平	19,350,000.00	2021年11月19日	2022年11月19日	否
胡欣睿、胡云平	18,525,000.00	2021年10月26日	2024年10月26日	否
胡欣睿、胡云平	29,250,000.00	2021年11月12日	2024年11月12日	否

关联担保情况说明

[注 1]胡云平为公司在中信银行股份有限公司重庆分行取得 20,400,000.00 元授信额度的流动资产借款提供连带责任保证，截止 2022 年 6 月 30 日，该笔借款额度实际支用 15,980,000.00 元。

[注 2]胡欣睿、胡云平为公司在招商银行股份有限公司重庆九龙坡支行取得 70,000,000.00 元授信额度的流动资产借款提供连带责任保证，截止 2022 年 3 月 31 日，该笔借款额度实际支用 19,350,000.00 元。

[注 3]胡欣睿、胡云平为公司在上海浦东发展银行股份有限公司重庆分行取得 60,000,000.00 元授信额度的流动资产借款提供连带责任保证，截止 2022 年 6 月 30 日，该笔借款额度实际支用 47,775,000.00 元。

**(5) 关联方资金拆借**

单位：元

关联方	拆借金额	起始日	到期日	说明
拆入				
拆出				

**(6) 关联方资产转让、债务重组情况**

单位：元

关联方	关联交易内容	本期发生额	上期发生额
-----	--------	-------	-------

**(7) 关键管理人员报酬**

单位：元

项目	本期发生额	上期发生额
关键管理人员薪酬	1,422,752.40	1,357,813.15

## (8) 其他关联交易

## 6、关联方应收应付款项

## (1) 应收项目

单位：元

项目名称	关联方	期末余额		期初余额	
		账面余额	坏账准备	账面余额	坏账准备

## (2) 应付项目

单位：元

项目名称	关联方	期末账面余额	期初账面余额
应付账款	重庆圣安电子有限公司	398,649.14	468,578.66
预收款项	重庆圣安电子有限公司	22,525.71	22,525.71

## 7、关联方承诺

## 8、其他

## 十三、股份支付

## 1、股份支付总体情况

□适用 不适用

## 2、以权益结算的股份支付情况

□适用 不适用

## 3、以现金结算的股份支付情况

□适用 不适用

## 4、股份支付的修改、终止情况

## 5、其他

## 十四、承诺及或有事项

## 1、重要承诺事项

资产负债表日存在的重要承诺



## 2、或有事项

- (1) 资产负债表日存在的重要或有事项
- (2) 公司没有需要披露的重要或有事项，也应予以说明

公司不存在需要披露的重要或有事项。

## 3、其他

## 十五、资产负债表日后事项

### 1、重要的非调整事项

单位：元

项目	内容	对财务状况和经营成果的影响数	无法估计影响数的原因

### 2、利润分配情况

单位：元

### 3、销售退回

### 4、其他资产负债表日后事项说明

## 十六、其他重要事项

### 1、前期会计差错更正

#### (1) 追溯重述法

单位：元

会计差错更正的内容	处理程序	受影响的各个比较期间报表项目名称	累积影响数

#### (2) 未来适用法

会计差错更正的内容	批准程序	采用未来适用法的原因

## 2、债务重组

## 3、资产置换

(1) 非货币性资产交换

(2) 其他资产置换

## 4、年金计划

## 5、终止经营

单位：元

项目	收入	费用	利润总额	所得税费用	净利润	归属于母公司所有者的终止经营利润

其他说明

## 6、分部信息

(1) 报告分部的确定依据与会计政策

(2) 报告分部的财务信息

单位：元

项目		分部间抵销	合计

(3) 公司无报告分部的，或者不能披露各报告分部的资产总额和负债总额的，应说明原因

(4) 其他说明

## 7、其他对投资者决策有影响的重要交易和事项

## 8、其他

## 十七、母公司财务报表主要项目注释

## 1、应收账款

(1) 应收账款分类披露

单位：元

类别	期末余额					期初余额				
	账面余额		坏账准备		账面价值	账面余额		坏账准备		账面价值
	金额	比例	金额	计提比例		金额	比例	金额	计提比例	

其中：										
按组合计提坏账准备的应收账款	111,160,869.07	100.00%	5,696,919.98	5.12%	105,463,949.09	139,191,606.39	100.00%	7,019,460.70	5.04%	132,172,145.69
其中：										
账龄组合	111,160,869.07	100.00%	5,696,919.98	5.12%	105,463,949.09	138,185,154.96	99.28%	7,019,460.70	5.08%	131,165,694.26
关联方往来						1,006,451.43	0.72%			1,006,451.43
合计	111,160,869.07	100.00%	5,696,919.98	5.12%	105,463,949.09	139,191,606.39	100.00%	7,019,460.70	5.04%	132,172,145.69

按组合计提坏账准备：1

单位：元

名称	期末余额		
	账面余额	坏账准备	计提比例
账龄组合	111,160,869.07	5,696,919.98	5.12%
其中：			
账龄1年以内（含1年）	109,957,005.54	5,504,372.29	5.00%
账龄1至2年	949,834.41	94,983.44	10.00%
账龄2至3年	98,248.22	19,649.64	20.00%
账龄3年以上	155,780.90	77,914.61	50.02%
合计	111,160,869.07	5,696,919.98	5.12%

确定该组合依据的说明：

按组合计提坏账准备：0

单位：元

名称	期末余额		
	账面余额	坏账准备	计提比例

确定该组合依据的说明：

如是按照预期信用损失一般模型计提应收账款坏账准备，请参照其他应收款的披露方式披露坏账准备的相关信息：

适用 不适用

按账龄披露

单位：元

账龄	期末余额
1年以内（含1年）	109,957,005.54
1至2年	949,834.41
2至3年	98,248.22
3年以上	155,780.90
3至4年	155,700.36
4至5年	80.54
合计	111,160,869.07

**(2) 本期计提、收回或转回的坏账准备情况**

本期计提坏账准备情况：

单位：元

类别	期初余额	本期变动金额				期末余额
		计提	收回或转回	核销	其他	
账龄分析法	7,019,460.70		1,322,540.72			5,696,919.98
合计	7,019,460.70		1,322,540.72			5,696,919.98

其中本期坏账准备收回或转回金额重要的：

单位：元

单位名称	收回或转回金额	收回方式

**(3) 本期实际核销的应收账款情况**

单位：元

项目	核销金额

其中重要的应收账款核销情况：

单位：元

单位名称	应收账款性质	核销金额	核销原因	履行的核销程序	款项是否由关联交易产生

应收账款核销说明：

**(4) 按欠款方归集的期末余额前五名的应收账款情况**

单位：元

单位名称	应收账款期末余额	占应收账款期末余额合计数的比例	坏账准备期末余额
隆鑫通用动力股份有限公司	19,939,606.72	17.94%	996,980.34
重庆安来动力机械有限公司	14,075,144.46	12.66%	703,757.22
格力博（江苏）股份有限公司	9,675,115.41	8.70%	483,819.77
重庆润通科技有限公司	9,463,126.20	8.51%	473,156.31
BS(美国百力通)	8,554,258.80	7.70%	427,712.94
合计	61,707,251.59	55.51%	

**(5) 因金融资产转移而终止确认的应收账款****(6) 转移应收账款且继续涉入形成的资产、负债金额**

其他说明：

**2、其他应收款**

单位：元

项目	期末余额	期初余额

其他应收款	1,082,178.72	1,910,130.38
合计	1,082,178.72	1,910,130.38

## (1) 应收利息

## 1) 应收利息分类

单位：元

项目	期末余额	期初余额
----	------	------

## 2) 重要逾期利息

单位：元

借款单位	期末余额	逾期时间	逾期原因	是否发生减值及其判断依据
------	------	------	------	--------------

其他说明：

## 3) 坏账准备计提情况

适用 不适用

## (2) 应收股利

## 1) 应收股利分类

单位：元

项目(或被投资单位)	期末余额	期初余额
------------	------	------

## 2) 重要的账龄超过 1 年的应收股利

单位：元

项目(或被投资单位)	期末余额	账龄	未收回的原因	是否发生减值及其判断依据
------------	------	----	--------	--------------

## 3) 坏账准备计提情况

适用 不适用

其他说明：

## (3) 其他应收款

## 1) 其他应收款按款项性质分类情况

单位：元

款项性质	期末账面余额	期初账面余额
保证金	289,051.50	1,789,051.50
保险赔款	254,577.26	91,857.07

代扣代垫款	0.00	234,190.67
其他	766,635.76	135,430.19
合计	1,310,264.52	2,250,529.43

## 2) 坏账准备计提情况

单位：元

坏账准备	第一阶段	第二阶段	第三阶段	合计
	未来 12 个月预期信用损失	整个存续期预期信用损失(未发生信用减值)	整个存续期预期信用损失(已发生信用减值)	
2022 年 1 月 1 日余额	340,399.05			340,399.05
2022 年 1 月 1 日余额在本期				
本期转回	112,313.25			112,313.25
2022 年 6 月 30 日余额	228,085.80			228,085.80

损失准备本期变动金额重大的账面余额变动情况

适用 不适用

按账龄披露

单位：元

账龄	期末余额
1 年以内(含 1 年)	1,020,813.02
1 至 2 年	116,451.50
2 至 3 年	22,000.00
3 年以上	151,000.00
5 年以上	151,000.00
合计	1,310,264.52

## 3) 本期计提、收回或转回的坏账准备情况

本期计提坏账准备情况：

单位：元

类别	期初余额	本期变动金额				期末余额
		计提	收回或转回	核销	其他	

其中本期坏账准备转回或收回金额重要的：

单位：元

单位名称	转回或收回金额	收回方式

## 4) 本期实际核销的其他应收款情况

单位：元

项目	核销金额

其中重要的其他应收款核销情况：

单位：元

单位名称	其他应收款性质	核销金额	核销原因	履行的核销程序	款项是否由关联交易产生
------	---------	------	------	---------	-------------

其他应收款核销说明：

#### 5) 按欠款方归集的期末余额前五名的其他应收款情况

单位：元

单位名称	款项的性质	期末余额	账龄	占其他应收款期末余额合计数的比例	坏账准备期末余额
------	-------	------	----	------------------	----------

#### 6) 涉及政府补助的应收款项

单位：元

单位名称	政府补助项目名称	期末余额	期末账龄	预计收取的时间、金额及依据
------	----------	------	------	---------------

#### 7) 因金融资产转移而终止确认的其他应收款

#### 8) 转移其他应收款且继续涉入形成的资产、负债金额

其他说明：

### 3、长期股权投资

单位：元

项目	期末余额			期初余额		
	账面余额	减值准备	账面价值	账面余额	减值准备	账面价值
对子公司投资	9,989,115.00		9,989,115.00	9,189,115.00		9,189,115.00
合计	9,989,115.00		9,989,115.00	9,189,115.00		9,189,115.00

#### (1) 对子公司投资

单位：元

被投资单位	期初余额 (账面价值)	本期增减变动				期末余额 (账面价值)	减值准备期末余额
		追加投资	减少投资	计提减值准备	其他		
瑜欣平瑞电子(越南)有限公司	8,189,115.00					8,189,115.00	
重庆瑜瑞农机销售有限公司	1,000,000.00					1,000,000.00	
重庆宇称新能源动力设备有限公司	0.00	800,000.00				800,000.00	
合计	9,189,115.00	800,000.00				9,989,115.00	

	00					00
--	----	--	--	--	--	----

## (2) 对联营、合营企业投资

单位：元

投资单位	期初余额（账面价值）	本期增减变动							期末余额（账面价值）	减值准备期末余额
		追加投资	减少投资	权益法下确认的投资损益	其他综合收益调整	其他权益变动	宣告发放现金股利或利润	计提减值准备		
一、合营企业										
二、联营企业										

## (3) 其他说明

## 4、营业收入和营业成本

单位：元

项目	本期发生额		上期发生额	
	收入	成本	收入	成本
主营业务	314,414,893.04	250,658,877.58	302,365,922.54	231,401,470.37
其他业务	9,627,439.08	4,825,263.67	4,160,258.36	547,316.11
合计	324,042,332.12	255,484,141.25	306,526,180.90	231,948,786.48

收入相关信息：

单位：元

合同分类	分部 1	分部 2		合计
商品类型				
其中：				
按经营地区分类				
其中：				
市场或客户类型				
其中：				
合同类型				
其中：				
按商品转让的时间分类				
其中：				
按合同期限分类				
其中：				
按销售渠道分类				



其中：				
合计				

与履约义务相关的信息：

无

与分摊至剩余履约义务的交易价格相关的信息：

本报告期末已签订合同、但尚未履行或尚未履行完毕的履约义务所对应的收入金额为 0.00 元，其中，元预计将于年度确认收入，元预计将于年度确认收入，元预计将于年度确认收入。

其他说明：

## 5、投资收益

单位：元

项目	本期发生额	上期发生额
成本法核算的长期股权投资收益	3,648,260.00	
合计	3,648,260.00	

## 6、其他

## 十八、补充资料

### 1、当期非经常性损益明细表

适用 不适用

单位：元

项目	金额	说明
非流动资产处置损益	28,627.45	固定资产处置损益
计入当期损益的政府补助（与公司正常经营业务密切相关，符合国家政策规定、按照一定标准定额或定量持续享受的政府补助除外）	3,007,550.78	政府补助
除上述各项之外的其他营业外收入和支出	97,853.63	营业外收支净额
减：所得税影响额	470,320.65	
合计	2,663,711.21	--

其他符合非经常性损益定义的损益项目的具体情况：

适用 不适用

公司不存在其他符合非经常性损益定义的损益项目的具体情况。

将《公开发行证券的公司信息披露解释性公告第 1 号——非经常性损益》中列举的非经常性损益项目界定为经常性损益项目的情况说明

适用 不适用

## 2、净资产收益率及每股收益

报告期利润	加权平均净资产收益率	每股收益	
		基本每股收益（元/股）	稀释每股收益（元/股）
归属于公司普通股股东的净利润	7.62%	0.66	0.66
扣除非经常性损益后归属于公司普通股股东的净利润	7.09%	0.61	0.61

## 3、境内外会计准则下会计数据差异

(1) 同时按照国际会计准则与按中国会计准则披露的财务报告中净利润和净资产差异情况

适用 不适用

(2) 同时按照境外会计准则与按中国会计准则披露的财务报告中净利润和净资产差异情况

适用 不适用

(3) 境内外会计准则下会计数据差异原因说明，对已经境外审计机构审计的数据进行差异调节的，应注明该境外机构的名称

## 4、其他