

证券代码：002918

证券简称：蒙娜丽莎

公告编号：2023-028

# 蒙娜丽莎集团股份有限公司

## 2022 年年度报告摘要

## 一、重要提示

本年度报告摘要来自年度报告全文，为全面了解本公司的经营成果、财务状况及未来发展规划，投资者应当到证监会指定媒体仔细阅读年度报告全文。

所有董事均已出席了审议本报告的董事会会议。

非标准审计意见提示

适用 不适用

董事会审议的报告期利润分配预案或公积金转增股本预案

适用 不适用

是否以公积金转增股本

是 否

公司经本次董事会审议通过的利润分配预案为：以实施权益分派股权登记日总股本并扣除公司回购专户上已回购股份后的总股本为基数，向全体股东每 10 股派发现金红利 1.50 元（含税），送红股 0 股（含税），不以公积金转增股本。

董事会决议通过的本报告期优先股利润分配预案

适用 不适用

## 二、公司基本情况

### 1、公司简介

股票简称	蒙娜丽莎	股票代码	002918
股票上市交易所	深圳证券交易所		
联系人和联系方式	董事会秘书	证券事务代表	
姓名	张旗康	刘宝玲	
办公地址	广东省佛山市南海区西樵轻纺城工业园	广东省佛山市南海区西樵轻纺城工业园	
传真	0757-81896639	0757-81896639	
电话	0757-81896639	0757-81896639	
电子信箱	monalisazqb@163.com	monalisazqb@163.com	

### 2、报告期主要业务或产品简介

#### （一）公司主营业务概述

报告期内，公司始终致力于高品质建筑陶瓷产品研发、生产和销售，主营业务没有发生变化。公司拥有佛山、清远、藤县、高安四大生产基地，以“美化建筑与生活空间”为理念，引入人类艺术经典对“蒙娜丽莎®”、“QD®”、“美尔奇®”品牌进一步向高端打造升级，销售渠道以国内市场为主，国际市场为辅。

以“大瓷砖、大建材、大家居”为发展战略，依托国家认定企业技术中心、中国博士后科研工作站、广东省科技专家工作站、广东省工程技术研究开发中心、广东省企业技术中心、广东省工业设计中心、中国轻工业蒙娜丽莎工业设计中心、中国轻工业陶瓷装饰板材工程技术研究中心、中国轻工业无机材料重点实验室、中国陶瓷薄板技术应用中心等核心科研创新平台为基础，实施艺术化、绿色化、智能化的战略路径，是行业陶瓷大板、岩板的开拓者和领跑者，属行业一线品牌。

现有蒙娜丽莎研究院、广西产研建筑陶瓷技术研究院，在建筑陶瓷产品研发设计、基础研究、智能制造、应用技术和环保治理等多方面，展开多层次研究，产品与服务再次升级。公司通过对干压陶瓷薄板和配套的绿色化、艺术化、智能化生产工艺升级，通过和中科院广州化学研究所合作开展，在建筑陶瓷向家居场景的应用方面得到进一步拓展，带动了岩板、大板风潮，突破了建筑陶瓷产品的传统应用领域。

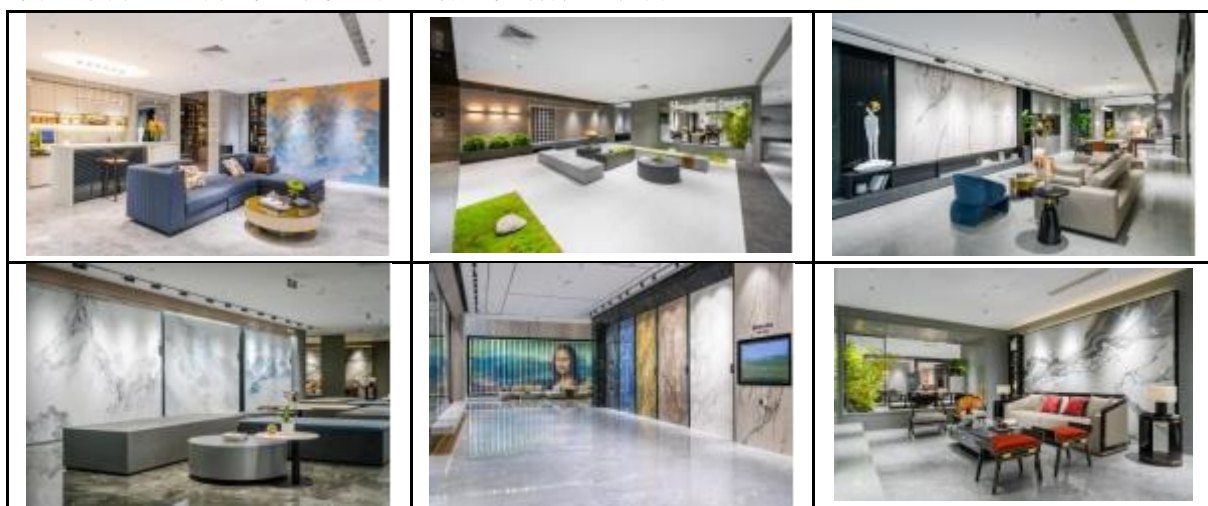
#### （二）公司主要产品介绍

主要产品可分为陶瓷砖、陶瓷板、岩板、瓷艺，其中，陶瓷砖产品可分为瓷质有釉砖、瓷质无釉砖和非瓷质有釉砖三类。

公司的产品稳定可靠，富于艺术内涵，产品不仅广泛应用于住宅装修装饰、公共建筑装修装饰、家居家具应用领域，还包括陶瓷板在建筑幕墙工程、户外和室内陶瓷艺术壁画应用，主要客户为大型建材经销商、知名房地产开发公司、大家居企业等。

凭借多年来提供优质的产品与服务，丰富的大型工程的合作配套经验，公司目前已与近百家大型房地产商建立战略合作关系。在定向研发、供货保障、物流配送、应用开发、运营服务等领域，均形成了自己的专业优势，并在全国形成了多项代表性工程项目，产生了较好的示范效应。

蒙娜丽莎陶瓷砖、陶瓷板、岩板、装配式隔墙板部分产品效果图：



蒙娜丽莎瓷砖参与供货工程的部分产品效果图：



### (三) 主要经营模式

公司拥有独立完整的研发、生产和销售体系，根据宏观经济形势、行业趋势及自身业务需求独立开展生产经营工作。

#### 1、采购模式

公司采购按照“大宗采购招投标+小额采购询价议价”模式，不断加强与各品类头部供应商的紧密合作，致力于良性的上下游供应商战略合作伙伴体系建设。

## 2、生产模式

公司生产模式主要为“订单+预测”模式，公司根据客户的订单需求、新产品的推广计划、生产过程的成本最优原则以及市场需求的预测等方面进行综合评估，确定生产计划，开展生产工作。

## 3、销售模式

公司销售模式主要为“经销业务+工程业务”全渠道模式。经销业务通过经销网络渠道直达终端客户，工程模式通过与工程客户直接签订协议进行销售。

本报告期内，公司主营业务、主要产品和主要经营模式均未发生重大变化。

### （四）主要的业绩驱动因素

公司主要通过加强创新驱动、优化产能布局、强化质量管理、提升管理效率、深化市场开拓、丰富品牌内涵等措施来驱动业绩增长。

## 3、主要会计数据和财务指标

### （1）近三年主要会计数据和财务指标

公司是否需追溯调整或重述以前年度会计数据

是 否

单位：元

	2022 年末	2021 年末	本年末比上年末增减	2020 年末
总资产	10,178,908,205.74	11,221,500,208.74	-9.29%	7,579,689,403.10
归属于上市公司股东的净资产	3,250,777,897.23	3,840,243,628.98	-15.35%	3,450,694,388.44
	2022 年	2021 年	本年比上年增减	2020 年
营业收入	6,228,584,308.47	6,986,521,255.63	-10.85%	4,863,848,561.83
归属于上市公司股东的净利润	-381,364,390.03	314,849,437.00	-221.13%	566,404,846.61
归属于上市公司股东的扣除非经常性损益的净利润	-420,917,097.65	298,353,945.82	-241.08%	559,162,397.35
经营活动产生的现金流量净额	602,043,051.22	-83,968,486.12	816.99%	575,880,502.00
基本每股收益（元/股）	-0.92	0.77	-219.48%	1.40
稀释每股收益（元/股）	-0.92	0.77	-219.48%	1.39
加权平均净资产收益率	-10.88%	8.74%	-19.62%	17.91%

### （2）分季度主要会计数据

单位：元

	第一季度	第二季度	第三季度	第四季度
营业收入	1,063,694,005.38	1,860,866,903.09	1,769,366,508.53	1,534,656,891.47
归属于上市公司股东的净利润	-73,816,863.13	-413,737,334.82	118,027,054.58	-11,837,246.66
归属于上市公司股东的扣除非经常性损益的净利润	-76,288,921.08	-414,756,674.01	117,715,155.62	-47,586,658.18
经营活动产生的现金流量净额	-138,158,849.06	340,333,128.03	263,120,070.64	136,748,701.61

上述财务指标或其加总数是否与公司已披露季度报告、半年度报告相关财务指标存在重大差异

□是 否

## 4、股本及股东情况

## (1) 普通股股东和表决权恢复的优先股股东数量及前 10 名股东持股情况表

单位：股

报告期末普通股 股东总数	17,748	年度报告披露 日前一个月末普 通股股东总数	18,829	报告期末表决 权恢复的优先 股股东总数	0	年度报告披露日 前一个月末表决 权恢复的优先股 股东总数	0
前 10 名股东持股情况							
股东名称	股东性质	持股比例	持股数量	持有有限售条件的 股份数量	质押、标记或冻结情况		
					股份状态	数量	
萧华	境内自然人	30.13%	125,080,560.00	93,810,420.00			
霍荣铨	境内自然人	13.81%	57,328,590.00	42,996,442.00			
邓啟棠	境内自然人	9.41%	39,087,675.00	29,315,756.00			
张旗康	境内自然人	9.41%	39,087,675.00	29,315,756.00			
佛山市美尔奇投资 管理合伙企业（有 限合伙）	境内非国有法 人	2.46%	10,214,499.00				
香港中央结算有 限公司	境外法人	1.77%	7,363,543.00				
毛红实	境内自然人	1.55%	6,414,852.00		冻结	6,414,852.00	
中国工商银行股份 有限公司—海富通 改革驱动灵活配置 混合型证券投资基金	其他	1.54%	6,378,876.00				
玄元私募基金投资 管理（广东）有限 公司—玄元科新 172 号私募证券投资基金	其他	1.01%	4,204,757.00				
平安资产—工商银 行—平安资产如意 28 号保险资产管理 产品	其他	0.97%	4,043,935.00				
上述股东关联关系或一致 行动的说明	1. 萧华、霍荣铨、邓啟棠、张旗康为一致行动人，合计直接持有本公司 62.76%的股份； 2. 佛山市美尔奇投资管理合伙企业（有限合伙）为一致行动人萧华、霍荣铨、邓啟棠、张旗康共同控制的企业； 3. 除此之外，未知其他股东之间是否存在关联关系，也未知是否属于一致行动人。						
参与融资融券业务股东情 况说明（如有）	无						

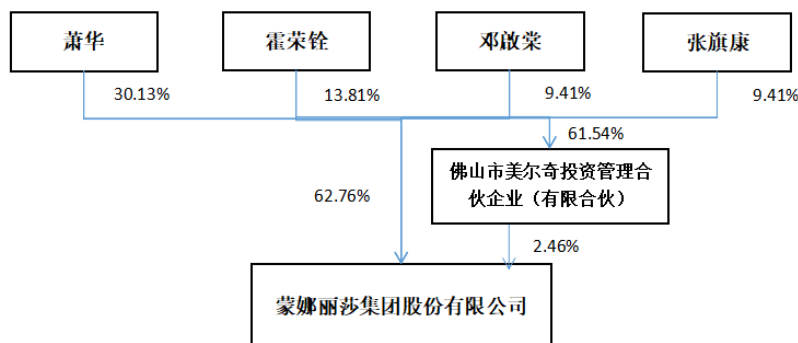
## (2) 公司优先股股东总数及前 10 名优先股股东持股情况表

□适用 不适用

公司报告期无优先股股东持股情况。

## (3) 以方框图形式披露公司与实际控制人之间的产权及控制关系

蒙娜丽莎集团股份有限公司  
实际控制人股权架构图（截至 2022.12.31）



## 5、在年度报告批准报出日存续的债券情况

适用 不适用

## (1) 债券基本信息

债券名称	债券简称	债券代码	发行日	到期日	债券余额 (万元)	利率
蒙娜丽莎集团股份有限公司可转换公司债券	蒙娜转债	127044	2021 年 08 月 16 日	2027 年 08 月 15 日	116,893	第一年 0.30%、 第二年 0.50%、 第三年 1.00%、 第四年 1.50%、 第五年 1.80%、 第六年 2.00%。
报告期内公司债券的付息兑付情况	“蒙娜转债”于 2022 年 8 月 16 日按面值支付第一年利息，计息期间为 2021 年 8 月 16 日至 2022 年 8 月 15 日，本期债券票面利率为 0.30%，本次付息每 10 张“蒙娜转债”（合计面值 1,000.00 元）债券派发利息人民币 3.00 元（含税），兑付（兑息）张数 11,688,836 张，兑付（兑息）金额 3,506,650.80 元。					

## (2) 公司债券最新跟踪评级及评级变化情况

根据中证鹏元资信评估股份有限公司于 2023 年 2 月 3 日出具的《中证鹏元关于将蒙娜丽莎集团股份有限公司主体信用等级和“蒙娜转债”信用等级继续列入信用评级观察名单的公告》（中证鹏元公告【2023】60 号）和《信用等级通知书》（中鹏信评【2023】跟踪第【15】号）。公司主体信用等级维持为 AA，“蒙娜转债”信用等级维持为 AA，并将公司主体信用等级和“蒙娜转债”信用等级继续列入信用评级观察名单。

## (3) 截至报告期末公司近 2 年的主要会计数据和财务指标

单位：万元

项目	2022 年	2021 年	本年比上年增减
资产负债率	65.21%	61.95%	3.25%

扣除非经常性损益后净利润	-42,091.71	29,835.39	-241.08%
EBITDA 全部债务比	0.01%	0.11%	-10.15%
利息保障倍数	-2.63	5.14	-151.25%

### 三、重要事项

2022 年度，公司合并营业收入 622,858.43 万元，同比下降 10.85%，业绩下降主要原因为：受房地产下行和调控影响，公司主动收缩部分风险较大的房地产客户订单，销售收入有所下降；归属于上市公司股东的净利润-38,136.44 万元，同比下降 221.13%，主要原因为：公司销售收入有所下降以及能源、部分原材料价格持续高位运行，居民消费信心不足，消费降级，公司产品平均销售单价有所下降，生产端和销售端利润空间均被挤压，对盈利造成一定影响；此外，部分房地产客户信用风险和预期违约风险进一步扩大，应收账款和应收票据逾期显著增加，预期信用损失较高，公司计提减值相应增加。

现将公司 2022 年度主要经营情况汇报如下：

#### 1、审时度势，及时调整经营思路与策略，报告期经营活动现金流明显改善。

报告期内在国内外多种因素及多重阻力影响下，行业发展整体下滑。公司管理层及时对公司经营思路及策略作出了相应的调整，制定各项降本增效措施，公司自上而下层层分解，高效执行落实各项防风险、保安全、降本增效措施。经营措施的适时调整，为企业生存争取了空间。从二季度开始，公司经营活动现金流明显改善、盈利水平得到一定恢复。最终，在 2022 年错综复杂的内外部市场环境中，公司经销渠道销售收入略有增长；降本增效方面，也取得了一定成绩。

#### 2、加强经销渠道开拓发展，经销业务销售收入略有增长，加强战略地产风险管控力度。

(1) 在房地产调整背景下，公司主动对回款慢、风险高的工程项目控制投入，继续与优质工程客户合作。同步延续经销渠道下沉策略，持续开拓空白市场和维护销售渠道，持续拓宽业务通道，在市场整体下滑的情况下，经销业务销售收入略有增长，经销业务占比不断提升；(2) 优化产品销售结构，盘活库存产品，加快销售回款；(3) 加大力度控制应收款风险，专人专责加强风险地产应收款追收，对比去年同期，现金流情况有较大改善。

#### 3、通过研发创新和技术升级，坚持高质量发展。

公司坚持创新驱动发展战略，坚持“生产一代、储备一代、研发一代”的方针，逐步完善“研究-开发-应用”三级技术开发与技术储备体系。依托国家企业技术中心等创新平台，推出一系列功能产品。公司实施绿色发展战略，制定严格的环保内控标准，达标排放。同时，为拓宽利润空间，生产技术团队通过反复实验调试，在保证产品质量的前提下，通过优化产品配方、降低单位能耗、提产降损等一系列手段，降低生产成本，稳质增效，提升产品市场竞争力。

截至报告期末，公司共有专利 1,097 件，其中发明专利 245 件（含国外发明专利 8 件），实用新型专利 173 件，外观设计 679 件。

#### 4、依托“三美”质量管理模式，以数字化建设为抓手，强管理、促业绩。

报告期内，公司以数字化建设为抓手，加快企业转型升级；以科技创新为根本，增强企业的市场竞争力；以市场营销为龙头，提升终端市场占有率。其中，通过推进数字化建设，提升管理效能；搭建数字化产销协调系统，提高了产销整体协同度，强化与终端客户的信息互通互联，智慧门店终端推广系统和设计云平台等工具的应用得到进一步提升；探索智慧物流服务，为后续发展奠定数字化基础优势。报告期内，公司被评为“佛山市数字化智能化一级示范工厂”、“2022 年佛山市工业互联网应用标杆企业”。

公司一方面，通过“大户外、大信息、大支持、大形象”四大广告投放策略，强化品牌形象和提升终端市场引流效果；另一方面，企业和品牌官号自媒体矩阵运营不断优化，流量持续攀升，品牌推广围绕“贴近渠道、贴近用户、贴近销售”的方针组织开展，内容营销持续推进，短视频营销取得明显成效，传播内容讲究简单有效。企业注重科技创新、品牌高端、质量可靠、服务优良的品牌形象得到用户和市场肯定，品牌基础得到进一步夯实提升。

#### 5、优化内部管理体系。

报告期内，公司不断健全、完善内控制度和公司法人治理结构，依照《公司法》、《证券法》等相关法规和《公司章程》的要求，进一步优化相关规章制度等，同时组织了多层次、多场次的公司合规治理相关内容的培训学习，建立并优化上市公司治理规范的内控体系。