

证券代码：002528

证券简称：英飞拓

公告编号：2023-029

深圳英飞拓科技股份有限公司 2022 年年度报告摘要

一、重要提示

本年度报告摘要来自年度报告全文，为全面了解本公司的经营成果、财务状况及未来发展规划，投资者应当到证监会指定媒体仔细阅读年度报告全文。

所有董事均已出席了审议本报告的董事会会议。

非标准审计意见提示

适用 不适用

立信会计师事务所（特殊普通合伙）为公司出具了保留意见的审计报告，公司董事会、监事会对相关事项已有详细说明，请投资者注意阅读。

公司董事会审议通过的利润分配预案为：公司计划不派发现金红利，不送红股，不以公积金转增股本。

二、公司基本情况

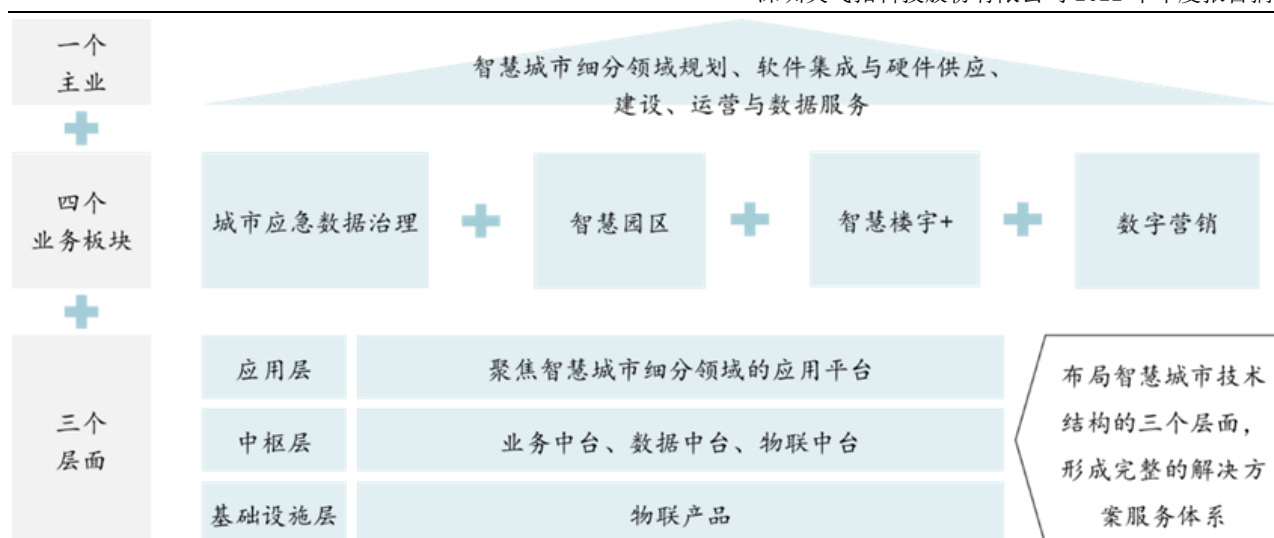
1、公司简介

股票简称	英飞拓	股票代码	002528
股票上市交易所	深圳证券交易所		
联系人和联系方式	董事会秘书	证券事务代表	
姓名	华元柳	钟艳	
办公地址	深圳市龙华区观澜高新技术产业园英飞拓厂房	深圳市龙华区观澜高新技术产业园英飞拓厂房	
传真	0755-86098166	0755-86098166	
电话	0755-86096000	0755-86095586	
电子信箱	invrel@infinova.com.cn	invrel@infinova.com.cn	

2、报告期主要业务或产品简介

（一）主要业务概述

公司是以人物互联为核心特色战略的新型智慧城市建设与运营服务商，以“1 个主业+4 个业务板块+3 个层面”的业务组合战略为总体发展思路，经营数字化、智能化和数字营销等业务，处于软件和信息技术服务业。公司围绕智慧城市细分领域规划、软件与硬件供应、建设和运营服务精准发力；通过智慧园区、智慧楼宇+、城市应急数据治理、数字营销四大业务板块，构建细分领域的解决方案体系；形成智慧城市细分领域的应用平台、三大中台（业务中台、数据中台、物联中台）、物联硬件三个层次的核心竞争力，以科技创新为第一驱动力，充分发挥自身技术优势和累积，发展成为新型智慧城市建设与运营服务商。



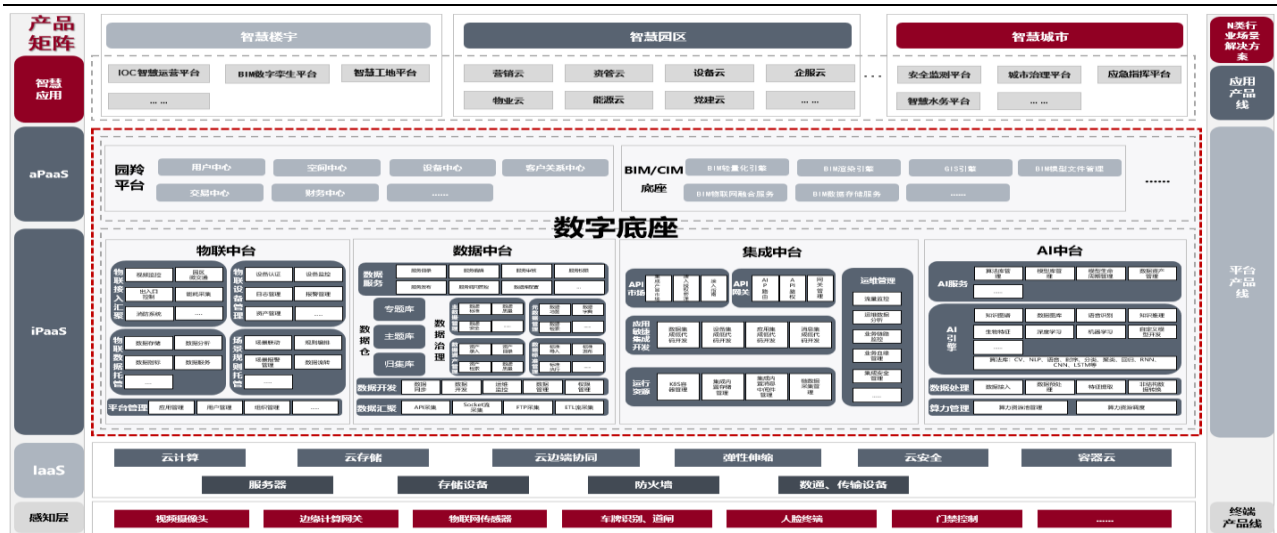
公司业务定位于中高端的差异化服务，旗下拥有英飞拓（InfinoVA）、Swann、新普互联（Sinponet）等品牌。业务遍及中国、北美、欧洲、澳洲、印度、中东等，具有成熟的全球化研发、运营、销售网络体系。公司连续多年入选 A&S《安全自动化》全球 50 强、“深圳知名品牌”，2022 年荣获“十大安防品牌”“第六届前海湾照明工程奖 2021 年度智慧路灯企业 25 强”等荣誉，公司承建的深圳湾科技生态园智慧园区项目入围“全球数字孪生园区试点支持计划”，打造的“园羚智慧园区中台”荣膺“2022 年智慧城市先锋榜优秀软件奖”。

报告期内，国内业务主要通过英飞拓智能、英飞拓系统、英飞拓智园、新普互联等子公司经营。英飞拓智能集研发、制造、产品营销、系统集成、运营服务于一体；业务聚焦智慧楼宇+，在智慧楼宇业务基础上，依靠领先的智慧楼宇解决方案、优质的系统集成和运维能力、开放的集成平台、行业合作伙伴，拓展到智慧医疗、教育、场馆等行业。英飞拓系统以系统集成平台型业务为核心，基于“拓英平台”开展系统集成、采购供应链、解决方案和运营服务，发展数据治理能力，服务城市应急管理。英飞拓系统和英飞拓智能之全资子公司英飞拓仁用均拥有完整的系统集成行业资质。英飞拓智园聚焦智慧园区/智慧城市垂直领域的相关业务，构建“空间数字化”和“产业数字化”的智慧园区双数字孪生体系，打造兼容多场景多类型园区的统一平台；通过“顶规+集成+平台+运营”的全流程全链条支撑服务体系，为市场提供智慧园区行业级解决方案。新普互联是一家互联网整合营销服务商，倡导“网络营销精细化运营”理念，注重发展多屏和跨平台用户营销运营的能力，业务范围包括创意制作、营销策划、媒介采买、数据运营及智慧商业等方面。各子公司通过为客户提供智慧城市的投资、规划咨询、物联产品、信息化建设、运营等整体解决方案来联结、协同和融合。

公司的海外业务主要在北美、欧洲、澳洲、印度、中东等区域开展，通过 Swann 和英飞拓智能海外经营。Swann 是公司智能家居业务的主要部分，主营业务为民用安防设备的研发、销售和运营服务，为住宅和小型企业市场提供以视频安全为中心的智能家居系统服务，是民用安防 DIY（自装）市场的知名品牌；Swann 的总部注册地在澳大利亚墨尔本，管理总部在美国洛杉矶市，主要业务开展地在美国、澳洲、英国，在墨尔本设有产品研发中心，在洛杉矶、墨尔本、英国设物流和运营中心。英飞拓环球参与 Swann 公司智能家居运营服务管理平台软件的开发业务。英飞拓 InfinoVA 品牌海外业务包括营运和产品销售，主要服务印度和中东等地区的政府基础设施和工商业设施的视频监控市场。

（二）公司主要产品及业务能力

公司坚持以技术为魂，经过三十年持之以恒的技术沉淀和行业积累，公司拥有“3+N”产品矩阵及解决方案能力，详见下图。



其中 3 指的是 3 条产品线，包括终端产品线、平台产品线和应用产品线。其中终端产品线包括智能摄像机、光纤传输设备、边缘计算设备等多种终端产品，覆盖了不同客户群体的需求。平台产品线包括物联中台、数据中台、集成中台、AI 中台、园岭平台和 BIM/CIM 底座等多种平台产品，能够为客户提供各种类型的 PaaS 服务。应用产品线包括 BIM 数智楼宇管理平台、IOC 智慧运营平台、智慧工地平台等多种应用产品，能够为客户提供全场景更加个性化的服务。

而 N 指的是 N 种解决方案，通过 3+N 产品矩阵来实现对客户的全链条价值服务。我们的解决方案包括智慧楼宇、智慧园区、智慧城市等 N 种解决方案，能够为不同客户提供最优质的服务。公司“3+N”产品及业务能力详细介绍如下。

1. 终端产品线

公司终端产品线提供全系列的智慧物联产品，包含智能摄像机、视频光纤传输设备、视频存储设备、边缘计算设备、5G 多感知设备、热成像设备、物联网网关等等。公司的终端产品广泛应用于智慧城市、智慧园区、智慧楼宇、智慧医疗、智慧教育和智能交通等领域。在终端产品的人工智能领域，公司专注于视频的智能应用，主要包括人脸识别、行为分析和视频结构化等方向，通过跨媒介智能理解技术融合物理空间多维感知信息进行数据挖掘和分析，可结合行业需求实现面向客户的快速订制服务。公司发布基于神经网络架构的全系列智能摄像机和超高算力边缘计算产品系列，实现了多路高空抛物、安全生产、人脸识别、行为分析等功能应用。公司参与鹏城实验室“数字视网膜系列”技术产业化，发布了数字视网膜摄像机系列产品，构建分布式算力网络，实现端、边、云协同运算。



2. 平台产品线

公司的平台产品线通过构建一个完整的数字底座产品，可以为客户全场景各类解决方案提供全面支撑。数字底座是一种基于现代信息技术的数据管理 PaaS 产品，公司的数字底座产品内部按照面向客户基础设施集成及应用，将各类型中

台类产品分为 iPaaS (Integration Platform as a Service) 和 aPaaS (Application Platform as a Service) 两类产品, 其中 iPaaS 产品包括物联中台、数据中台、集成中台和 AI 中台, aPaaS 产品包括园羚平台和 BIM/CIM 底座产品。数字底座各类产品详细介绍如下:

(1) iPaaS 产品族 (物联、数据、集成、AI 四大中台)

iPaaS 产品族通过集成各类数据源包括关系数据、时序数据、日志数据、非结构化数据等, 并通过数据挖掘、智能化分析、可视化展示等技术手段, 为企业和组织提供数据决策支持服务。通过提供物联中台、数据中台、集成中台、AI 中台四大中台, 能够帮助企业和组织更好地集成数据、管理数据、挖掘数据的价值, 提升数据决策的准确性。

① 物联中台

物联中台将物联网技术与数字化转型紧密结合, 使物联网技术作为数字化转型的重要组成部分, 通过传感器感知到的真实数据, 在物联中台进行集成和管理, 等同于人类大脑的中枢神经系统, 从而使物联网应用更加智能化、高效化和协同化。物联中台通过让物和物的交互和物和人的互动变得更加简单和可靠, 实现了物理世界与数字世界的深度融合, 为数字化转型提供了强有力的支撑。同时, 物联中台的数字化管理和控制支持让数据集中管理, 对多个物品进行交互、监控和控制, 提高了生产制造、运输物流、安全防范等领域的效率, 从而实现营运成本的降低、产品质量的提升以及更快速的市场反应等多个方面的数字化优化。

② 数据中台

数据中台打造以离线开发, 实时开发, 机器学习, 数据服务, 数据资产管理为主要产品模块, 为企业提供数据萃取、可视化分析、推荐等数据应用服务, 帮助企业 IT 从业务支撑走向业务驱动, 帮助客户更好的治理数据、管理数据资产, 提升数据质量、数据安全、数据消费服务能力, 创造数据价值, 构建数字化协同能力, 促进社会经济发展从数字化走向数智化新范式; 帮助业务人员快速从各源系统获取可信数据, 实现自助式数据使用与分析, 全流程低代码实现, 沉淀企业知识库, 解决数据平台只能 IT 人员使用的问题; 数据应用方面, 自动执行数据分析任务, 提高数据分析效率; 最终逐步实现企业数据资源化, 数据资产化到数据资本的转变。它是专注于数据治理和数据资产运营的强大支撑平台。

③ 集成中台

集成中台是一种用于整合不同系统、应用和数据的软件平台。它可以通过连接和集成不同的应用程序, 从而实现数据在不同应用程序之间的自动流转和信息共享, 还可以帮助企业解决不同部门和业务系统之间的信息孤岛问题, 提高信息整合和管理效率。同时, 它还可以简化应用程序的管理和维护过程, 并提高应用程序的可用性和可靠性。

④ AI 中台

AI 中台是企业智慧化场景方案中的基础设施, 是企业 AI 能力的生产和集中化管理平台, 包括 AI 能力引擎、AI 开发平台两大核心能力以及管理平台, 为公司各智慧方案提供支撑, 以集约化管理企业 AI 能力和资源, 是统筹规划企业智能化升级版图的有效路径。AI 中台提供涵盖 AI 数据集与模型管理、数据接入、AI 建模训练、算力调度管理的人工智能全栈基础设施平台, 助力客户快速打造 AI 业务应用、满足客户的智能化场景驱动。

(2) aPaaS 产品族 (园羚平台、BIM/CIM 底座)

aPaaS 产品族通过提供应用软件开发中的包括数据对象 (包括 BIM/CIM 数据)、权限管理、用户界面等基础工具给用户, 可以支持应用程序快速灵活的开发、部署和运行。公司 aPaaS 产品族包括园羚平台和 BIM/CIM 底座, 详细介绍如下:

① 园羚平台

园羚智慧园区业务中台, 可以帮助客户将经营管理涉及的业务场景流程标准化、数据化, 为数据中台提供完整的数据源。并基于业务、流程、组织的横向拉通, 对园区应用进行统一的管理认证, 支撑用户统一身份和集中访问授权, 为应用提供用户基础数据赋能和标准权限管控。基于园羚智慧园区数字中台为客户提供强大的数字底座, 可依据园区运营及重点产业服务诉求, 敏捷接入第三方专业应用, 帮助客户真正实现统一数字平台的构建。平台采用“大中台+轻应用”的模式, 由中台能力+7 大原生应用构成, 是业内首个聚焦园区资产管理与产业运营的行业级数字中台。



②BIM/CIM 底座

公司 BIM/CIM 底座是以建筑信息模型 (BIM)、地理信息系统 (GIS)、物联网 (IoT) 等技术为基础，整合城市地上地下、室内室外、历史现状未来多维多尺度信息模型数据和城市感知数据，构建起三维数字空间的城市信息有机综合体。

BIM/CIM 底座的主要作用其一是通过 GIS 图层、VR 技术、BIM、数字孪生等技术实现园区在建项目、已建成园区全貌三维立体展示；其二是通过 BIM 或图像识别技术，自动对比在建重要园区项目进度和可研报告中的目标进度，提前预测预警重大项目施工滞后风险。

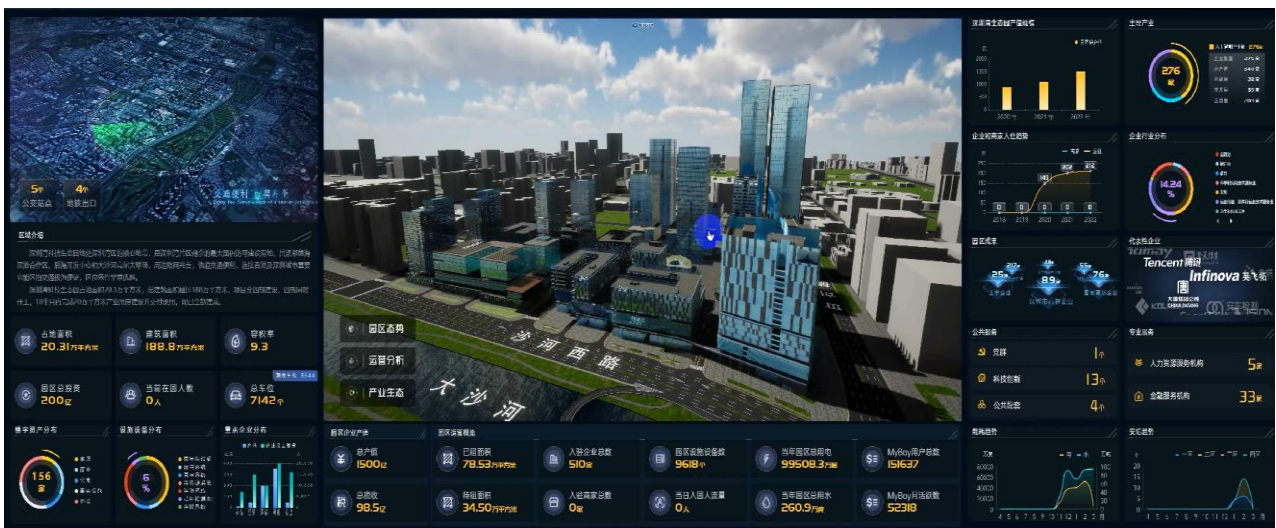
3. 应用产品线

公司基于统一的数字底座，面向各类型客户开发了丰富的应用产品，包括：

(1) IOC 智慧运营平台

公司 IOC 智慧运营平台基于 BIM 数字孪生技术为建筑楼宇打造“一站式”决策支撑管理系统，将建筑楼宇的安防态势、车辆态势、设备态势、运维态势、能耗态势、报警事件、指挥调度等通过一张图进行全要素综合管控，辅助运营管理者实现针对日常管理和突发事件的全景式指挥和统一调度；通过 AI 技术的海量信息分析和综合态势感知，协助运营管理者进行智能决策分析。

公司 IOC 智慧运营平台保障建筑楼宇运营活动实现可视、可管、可控。通过对日常运营产生的各类数据的融合汇聚、统一分类和动态分析，随时了解项目内人、事、物实时状态，做到运营状态全面可视；通过对运营数据的融合分析，为运营管理者提供管理预案，从被动响应走向主动管理，保障运营态势全局掌控，实现运营业务全面可管；通过对建筑楼宇物理空间、业务系统的集成融合完成跨部门、跨区域、跨系统的协作，实现态势及时掌握、资源统一调度和事件快速响应等目标，达到运营事件全面可控。



(2) BIM 数字孪生平台

公司 BIM 数字孪生平台围绕“融合集成、智慧协同”的建设理念，运用云计算、大数据、BIM、AI 等技术，通过对物理空间的生产要素（人员、空间、设备、场景等）和管理要素（成本、质量、合规性等）的数字化，打造以用户业务需求为中心的场景化能力，服务建筑楼宇的数智化转型与升级。

公司 BIM 数字孪生平台基于“以人为本，以用户需求为中心”的服务理念，打造满足建筑楼宇内不同角色用户需求的空间。向建筑楼宇管理者提供数据和决策支撑，减轻资产管理难度；帮助建筑楼宇运维人员提高运维效率、降低运营成本，提升楼宇安全等级、节省人力用能成本；为入驻企业员工提供舒适健康、高效便捷的办公环境，通过智能化手段保障入驻企业员工的人身和财产安全。

公司 BIM 数字孪生平台围绕“综合安防、绿色低碳、智慧通行、智慧办公、数字运维、智慧运营”等场景，为建筑楼宇打造满足日常管理工作的集成融合智慧场景应用。通过 BIM 数字孪生技术驱动的建筑楼宇内各子系统业务高效联动，实现对人员、设备、空间、资产等要素的“一点智控、全面联动、全面可视”的数字孪生超融合管控，助力建筑楼宇完成从物理空间到数字空间的运营业务数字化转型。



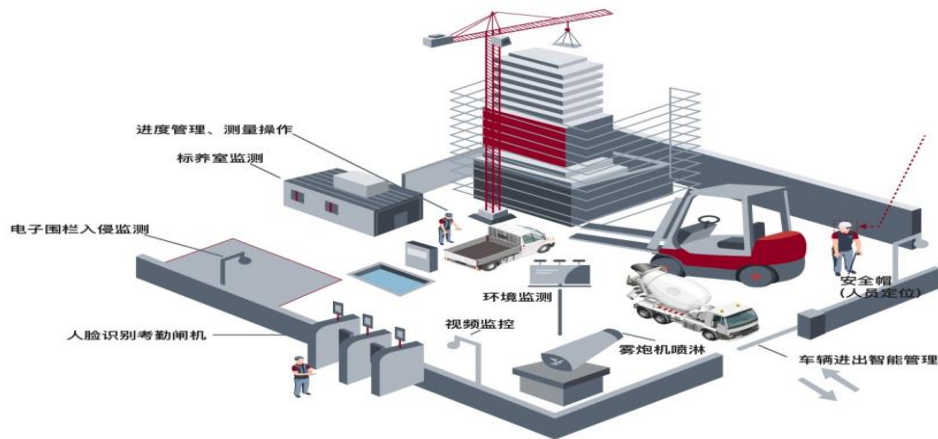
(3) 智慧工地平台

公司智慧工地平台产品以构建集约、高效、智能的新型建设工程质量安全监管体系为目标，利用物联网、人工智能、云计算、移动互联网、GIS/BIM 等先进技术，打造全时空、全覆盖、全要素、全感知的智慧工地云平台，实现工地安全态势的全面掌控。

在智慧监控和物联感知方面，智慧工地平台拥有智能监控、出入管理、电子监工、智慧围栏、安全教育、危大预防、智慧运维、报警管理、劳务管理等特色功能，实现了工程项目的人员、机械、材料、环境等全过程安全管控和危险预警，更加符合建筑工地现场安全管理的需求。

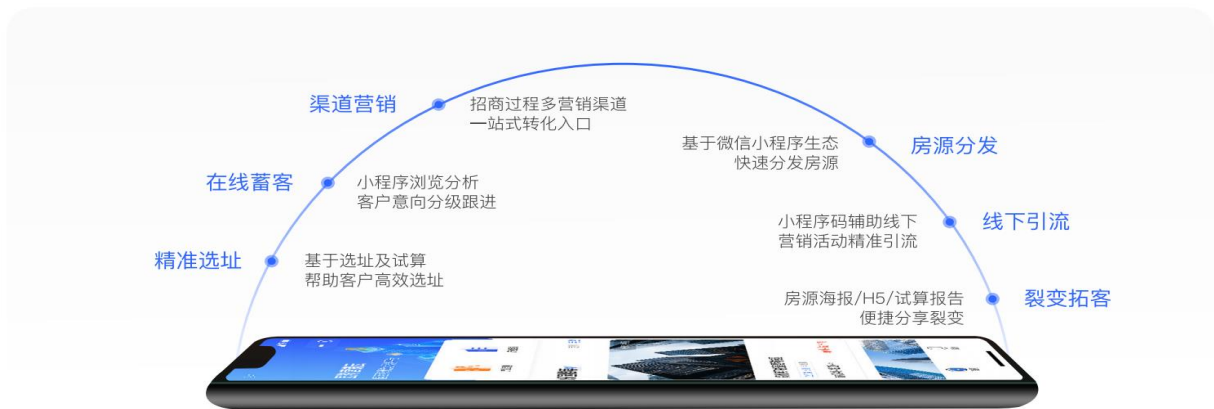
在项目安全管理方面，平台基于建设单位管理需求，针对现场施工安全生产、事故应急、质量管理、安全教育、履约评价和工程投资进度等业务，提供流程化和数字化管理手段，明确项目三方履职履责、安全培训教育、工程信息及进度、承包商及人员、危大工程等管理要求，并对各项数据进行分析处理，为项目管理决策提供客观依据。

在施工可视化方面，平台基于公司 BIM 数字底座，实现倾斜摄影、BIM 模型和现场视频等多源数据融合的展示与管理，精确定位项目人员、车辆、机械设备、安全检查、质量检查等物理空间信息。基于智慧建造理念，平台打造从规划设计到工程建设的全生命周期管理，结合设计阶段的 BIM 模型和项目施工进度，以更加立体的 5D 方式动态模拟项目施工过程，直观呈现项目的建设周期与投资曲线。



(4) 营销云

园羚营销云致力于帮助园区构建在线招商中心，承载海报/H5 一键分享、VR 看房、一键试算等营销功能，帮助园区前置招商信息，筛选高意向客户，大幅提升园区自主招商、渠道招商及跨区域协同招商效率。



(5) 资管云

园羚资管云帮助客户实现资产全生命周期精细化运营，建立租/售交易过程线上管理机制，助力园区实现业务数字化。通过招商小程序帮助招商人员随时随地寻找及跟进客户，辅助招商高效转化，辅助客户高效决策。



- 资产管理** 空间资产全生命周期的精细管理与精准盘点
- 招商管理** 客户全生命周期节点把控/辅助招商目标达成
- 运营管控** 帮助园区打造标准化运营体系/可复制的业务能力
- 交易管理** 金额在线测算/合同到期预警/交易节点精准把控
- 财务管理** 统一业务及财务核算口径/账单报表一键查看
- 业务协同** 核心业务流程标准化/全面提升业务协同效率

- 客户登记** 一键录入，智能判重
- 渠道分析** 客户来源，成交分析
- 试算助手** 一键试算，辅助决策

- 招商跟进** 跟进节点，智能提醒
- 房态查询** 房源速查，精准匹配
- 进度管控** 招商/回款，进度管控



(6) 设备云

园羚设备云基于对园区设备设施全生命周期过程管控，助力园区提高设备设施价值输出，延长设备使用寿命，降低整体运维管理成本，形成集团设备设施标准化管控体系。



(7) 企服云

园羚企服云帮助园区打造一站式产业服务平台，为入园企业及园区人员提供园区一卡通、智慧出行、智慧停车、智慧物业、智慧企服、智慧选址等便捷、高效、优质的园区服务，助力入园企业加快发展速度。



(8) 物业云

园羚物业云围绕物业服务全流程，帮助园区构建集楼宇资源管理、客户管理、合约管理、物业管理、财务管理为一体的综合智慧物业平台，助力园区打造安全、智慧、舒适的园区环境。



(9) 能源云

园羚能源云为园区提供园区综合能源解决方案，涵盖园区综合能源业务管理、购售电业务管理等，利用智慧园区能源云平台对能源进行数字化、精细化、互联化、智能化的管理，实现园区综合能源管控和供给侧能源调度，从而帮助园区实现降本增效、节能减排、运营增值等目标。



园区综合能源管控 + 供给侧能源调度

(10) 党建云

园羚党建云致力于为园区提供党建工作的信息化平台工具，面向园区党员及党组织提供涵盖党建资讯发布、掌上学习、党费缴纳等功能与服务，帮助园区高效开展党建工作。

<p>智慧党务 基于园区诉求实现个性化设计， 构建掌上移动党支部</p> <p>党员学习 搭建知识天地，构建党员知识学习、 分享、交流平台</p>	<p>灵活部署 支持多种部署模式，大屏/PC 移动端多场景灵活应用</p> <p>敏捷沟通 搭建组织管理、党务工作及党员 沟通的高效工作平台</p>
---	--

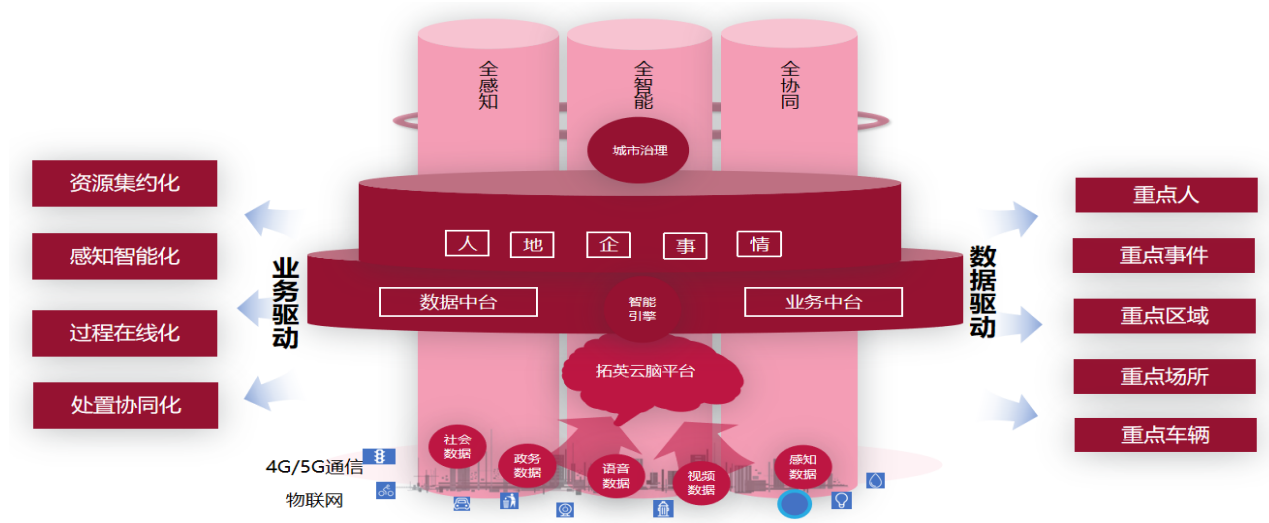
（11）安全监测平台

英飞拓城市安全监测平台，通过前端物联感知设备结合后端分析平台打造城市地下生命线，针对城市交通桥梁、供水、排水、供电、供气、热力管线、综合管廊、电梯、轨道隧道、输油管线等重要基础设施建立风险立体化监测网络，实现“前端感知—风险定位—专业评估—预警联动”全流程安全监测。



（12）城市治理平台

英飞拓城市治理数字化平台以城市治理核心业务体系为支撑，形成市级综合信息指挥中心、区级指挥中心、镇街级指挥室的三级协同流转体系，规范和优化再造全域社会治理业务流程，夯实了数字化平台应用的基础。



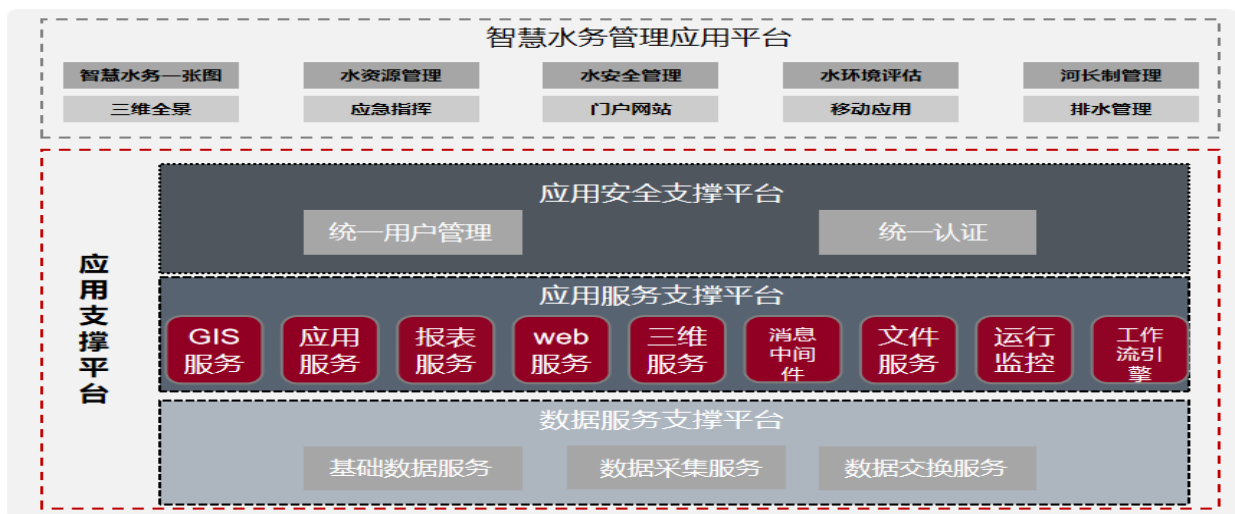
（13）应急指挥平台

英飞拓应急指挥平台集成了可视化管理、音视频服务、融合通信等多项能力，对构建统一领导、权责一致、权威高效的应急能力体系，全面提升应急救援的协同性、整体性、专业性，提高防灾减灾救灾能力，推进治理体系和治理能力现代化，提高人民群众安全感具有重要意义。



(14) 智慧水务平台

英飞拓智慧水务平台通过对各种基础空间数据、综合地下管线数据、地上市政资源数据和市政运行运营数据的综合分析利用，实现资料信息化、管理制度化、决策科学化的城市市政综合监督指挥决策平台，同时建立和完备统一的数据管理、信息交换与维护更新的标准规范，并在标准的框架下整合或新建城市公用事业的各项业务系统，全面提高城市市政信息化管理水平。



4. N 类行业解决方案

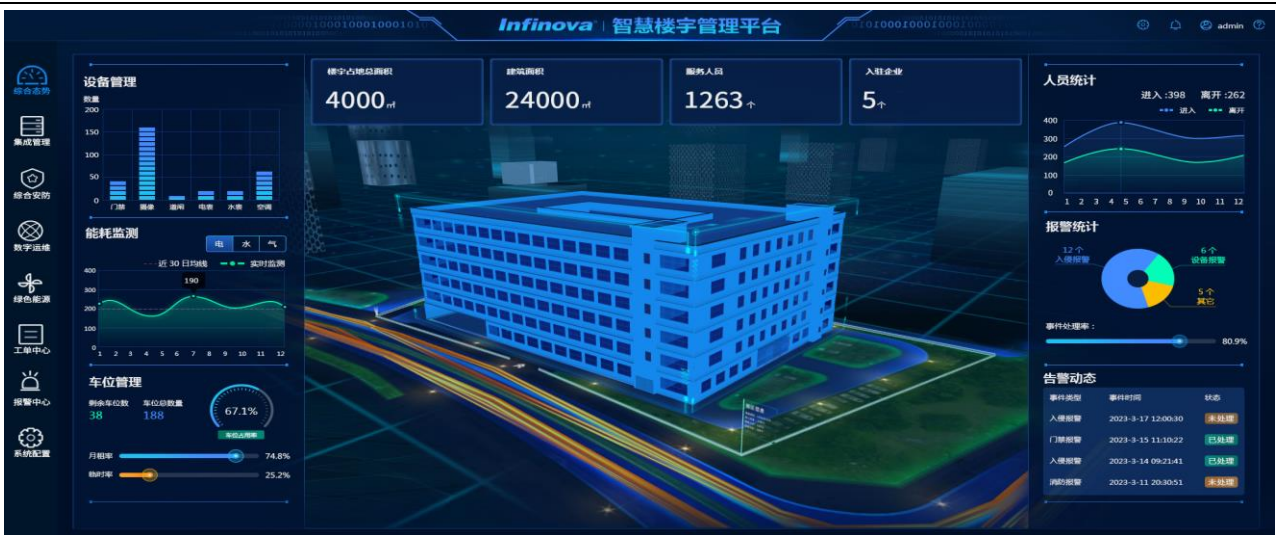
公司基于统一的数字底座及丰富的终端产品和应用产品，面向各类行业客户提供完整的行业解决方案，为广大客户提供全链条全生命周期的价值赋能。详细介绍如下：

(1) 智慧楼宇解决方案

公司智慧楼宇解决方案围绕融合集成、智慧协同的建设理念，运用 BIM、物联网、云计算、大数据、AI 等技术，通过对建筑楼宇的人员、车辆、空间、设备、场景等生产要素和成本、质量、合规等管理要素的数字化，打造以用户业务需求为中心的场景化能力，服务建筑楼宇的数智化转型与升级。

公司重点聚焦商务办公楼宇、大型场馆、学校医院等场景，通过 BIM 对建筑楼宇基础设施的数字化，结合物联网数据、业务数据构建智慧楼宇全方位的数据中心，提供基于 BIM 数据的全生命周期托管服务和解决方案。

利用 BIM 空间数字化等关键要素，打造综合安防、智慧通行、数字运维、智慧办公、绿色能源等应用场景，满足楼宇管理与运维人员对楼宇运营可视、可管、可控，入驻企业和员工对安全、高效、便捷、舒适的需求。



(2) 智慧园区解决方案

智慧园区解决方案主要聚焦于三大类型园区，覆盖九大场景，针对不同业态的园区定制不同的解决方案。第一，办公类园区，如软件信息、科技金融、数字文创类；第二，生产类园区，以智能制造、生物医药、节能环保园区为主；第三，功能型园区，如物流仓储、文旅园区及城市功能区。我们基于公司过往沉淀的园区运营管理经验及数智化服务能力，助力符合九大场景定位的客户完成数智化转型，赋能产业培育及发展。聚焦智慧园区/城市的投资、建设及运营，核心服务场景涵盖智慧办公、智慧楼宇、智慧园区、智慧小镇/城市等。

基于英飞拓自研数字底座平台，围绕园区运营核心场景构建大数据招商、智慧运营、产业升级、节能减排、安全生产、资产管理、应急处置等数字服务，帮助园区消除数据孤岛、业务在线化、服务智能化，从而构建智慧化的运营服务体系 and 产业生态体系，形成园区运营和产业发展的数据资产，为园区的产业促进和产业培育提供有力数据决策支撑。围绕园区数字化、双碳园区等核心园区概念，进一步提升品牌影响力。

公司智慧园区解决方案以园区综合服务平台为载体，有效集成和管理园区各类服务资源，包括园区资产管理、租售业务管理、产业配套服务、物业管理服务、低碳运营服务以及商业配套服务等，为园区入驻企业提供良好的营商环境和发展空间，助力园区建设绿色园区、低碳园区。

围绕“资产数字化、产业数字化”双数字孪生体系，结合新一代信息技术应用，在满足园区管理数字化落地的同时，帮助园区、街道、区域打造统一的产业链平台，助力产业升级、发展，为数字经济的发展储备技术及数据基础条件。

同时，为了满足不同园区的重点产业服务及运营需求，通过平台集成及开放能力接入第三方专业业务应用，以“平台+生态”的应用体系帮助园区构建一体化的数字管理平台。



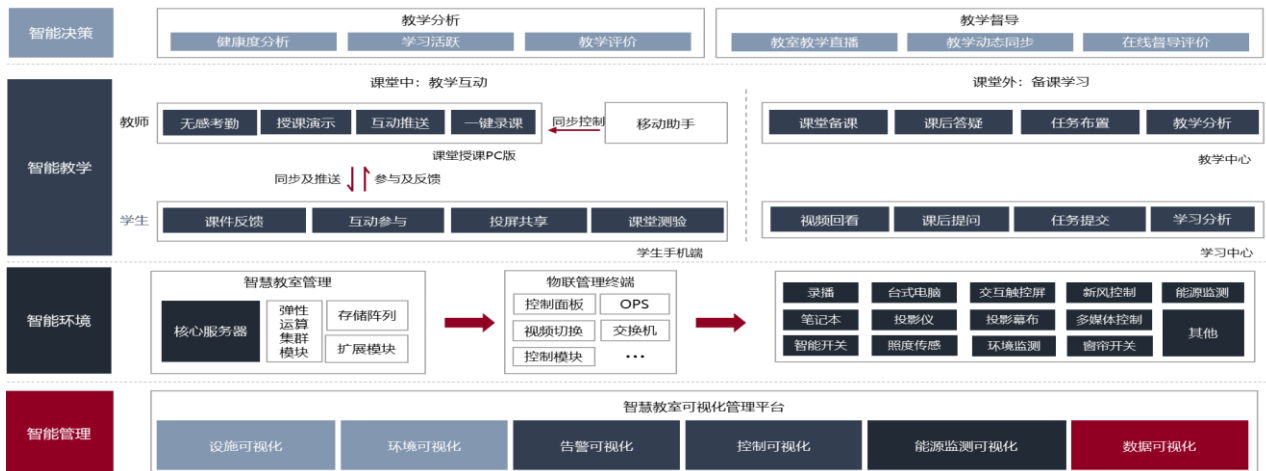


(5) 智慧教育解决方案

公司智慧教育解决方案主要依托互联网、物联网、云计算、人工智能和大数据等信息技术，构建物联化、智能化、数据化的新型教育服务和管理体系。促进基于大数据模式下的教育管理与教育教学实现形式，为教育的智能教学、智能决策和智能知识服务提供支撑。解决教育教学的全向交互、教育环境的全面感知、教育管理的高效协同。助力教育机构全面提升信息管理的智能化水平，最终实现建成完整统一、技术先进，覆盖全面、应用深入、高效稳定、安全可靠的智慧教育。

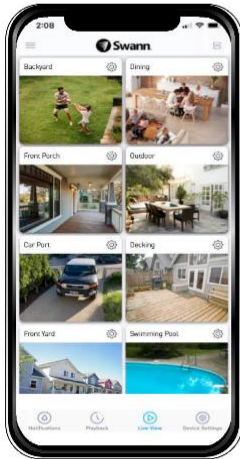
公司根据教育部发布《中国教育现代化 2035》建设要求，加快信息化时代教育变革，提供智能化教学、管理与服务一体的可视化平台，建设智能化校园，促进信息技术与教育教学实践深度融合，推动课堂改革，创新教育教学模式，促进育人方式转变，支撑构建“互联网+教育”新生态。

智慧教育系统方案



(6) 智能家居解决方案

公司为全球民用客户提供领先的产品和服务。产品范围包括：多功能的智能门禁，拥有 4K 高清、4K WIFI 等功能的智能摄像机，提供云端管理、移动终端 APP 管理、个人及家庭视频存储的家居安全服务。公司智能家居还与亚马逊、谷歌、苹果等公司的系统形成了生态圈，提供更智慧的安全保障，满足全球客户多样性服务需求。

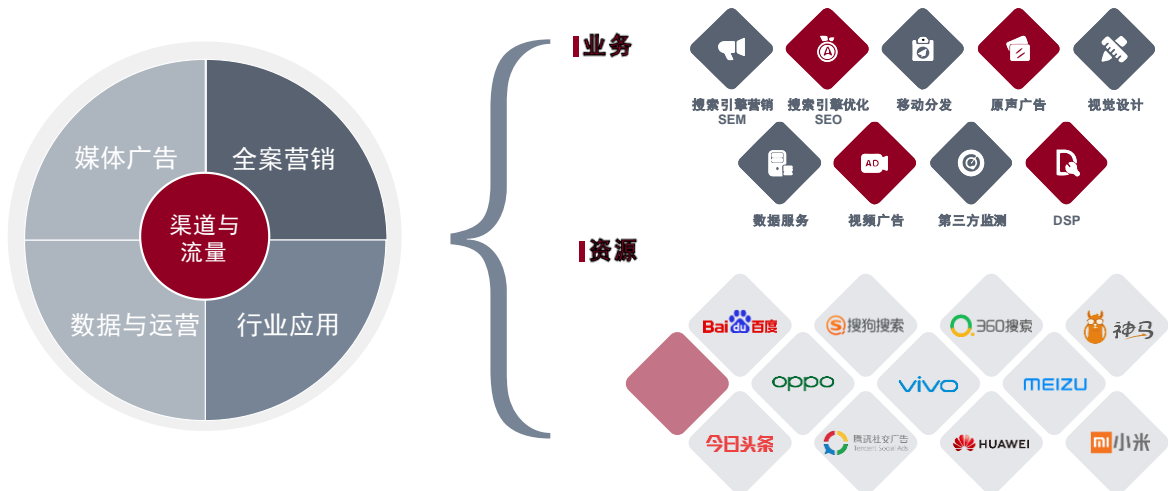


- 智能云平台，支持安全连接，查看及控制多个不同位置接入的智慧家庭设备
- 自定义摄像机，设置为家庭，夜间和外出模式
- 通过集成Google和Amazon的语音接口来查看视频



(7) 数字运营服务解决方案

公司全资子公司新普互联是一家专注于数字营销领域为客户提供一站式解决方案的综合服务商，除了是百度 KA 五星级代理商、今日头条官方授权的代理商外，还是 360、微博等主流互联网媒体官方授权的代理及服务商。新普互联在过去的多年中积累了丰富的搜索产品运营经验，累计服务包括快消、3C 智能、汽车、美妆个护、电商、教育、金融、游戏、健康等各行业超过 1,000 家头部品牌客户。



(8) 城市应急解决方案

公司城市应急解决方案旨在建立一个适应城市综合型特征与发展要求的城市综合应急、联动指挥的管理体系，包括安全生产、城市内涝、自然灾害、防汛防台、城市生命线等多类应急专题场景，通过不断提高风险监测预警、应急指挥保障和智能决策分析能力，确保资源统筹分配管理，实现信息采集多样化、预案管理数字化、预测预警智能化、联动指挥精准化、多方会议视频化，达到应急事件“看得见，叫得应，管得好”的目标，推动跨部门、跨层级、跨区域的互联互通、信息共享和业务协同，提升城市综合应急指挥能力，保障人民生命财产安全。



(9) 其它解决方案

公司还提供智慧城市其它场景解决方案，例如智能交通、智慧政务、智慧旅游、智慧能源等。

3、主要会计数据和财务指标

(1) 近三年主要会计数据和财务指标

公司是否需追溯调整或重述以前年度会计数据

是 否

单位：元

	2022 年末	2021 年末	本年末比上年末增减	2020 年末
总资产	4,478,739,623.73	6,082,898,785.75	-26.37%	7,740,212,104.67
归属于上市公司股东的净资产	1,251,054,804.33	2,328,133,938.87	-46.26%	3,796,464,688.30
	2022 年	2021 年	本年比上年增减	2020 年
营业收入	1,837,289,398.33	2,935,662,012.96	-37.41%	5,237,232,133.79
归属于上市公司股东的净利润	-1,099,798,435.59	-1,435,485,570.65	23.38%	87,500,033.01
归属于上市公司股东的扣除非经常性损益的净利润	-1,096,313,453.98	-1,509,764,089.31	27.39%	58,911,141.38
经营活动产生的现金流量净额	-84,973,972.82	118,531,850.94	-171.69%	-571,401,705.39
基本每股收益（元/股）	-0.9175	-1.1976	23.39%	0.0730
稀释每股收益（元/股）	-0.9175	-1.1976	23.39%	0.0730
加权平均净资产收益率	-61.46%	-46.88%	-14.58%	2.31%

(2) 分季度主要会计数据

单位：元

	第一季度	第二季度	第三季度	第四季度
营业收入	366,856,192.77	461,299,296.77	467,806,592.69	541,327,316.10
归属于上市公司股东的净利润	-88,385,140.24	-41,310,997.18	-117,389,382.68	-852,712,915.49
归属于上市公司股东的扣除非经常性损益的净利润	-87,990,659.06	-44,021,098.05	-122,090,566.57	-842,211,130.30
经营活动产生的现金流量净额	63,088,440.32	75,079,564.06	-195,327,555.34	-27,814,421.86

上述财务指标或其加总数是否与公司已披露季度报告、半年度报告相关财务指标存在重大差异

是 否

4、股本及股东情况

(1) 普通股股东和表决权恢复的优先股股东数量及前 10 名股东持股情况表

单位：股

报告期末普通股股东总数	130,408	年度报告披露日前一个月末普通股股东总数	166,853	报告期末表决权恢复的优先股股东总数	0	年度报告披露日前一个月末表决权恢复的优先股股东总数	0
前 10 名股东持股情况							
股东名称	股东性质	持股比例	持股数量	持有有限售条件的股份数量	质押、标记或冻结情况		
					股份状态	数量	
深圳市投资控股有限公司	国有法人	26.35%	315,831,160	0		0	
JEFFREY ZHAOHU AI LIU	境外自然人	16.64%	199,488,172	149,616,129	质押	21,000,000	
JHL INFINITE LLC	境外法人	16.39%	196,453,123	0		0	
深圳英飞拓科技股份有限公司—第三期员工持股计划	其他	2.67%	31,964,200	0		0	
刘肇胤	境内自然人	1.67%	20,077,200	0		0	
陈都	境内自然人	0.46%	5,553,500	0		0	
王婷	境内自然人	0.41%	4,880,000	0		0	
谢文轩	境内自然人	0.37%	4,445,900	0		0	
刘大学	境内自然人	0.27%	3,210,100	0		0	
UBS AG	境外法人	0.24%	2,935,441	0		0	
上述股东关联关系或一致行动的说明	前 10 名股东中，JHL INFINITE LLC 为 JEFFREY ZHAOHUAI LIU（中文姓名：刘肇怀）控股的企业。刘肇怀、JHL、英飞拓第三期员工持股计划、刘肇胤为一致行动人。除以上情况外，未知其他上述股东之间是否存在关联关系或一致行动关系。						

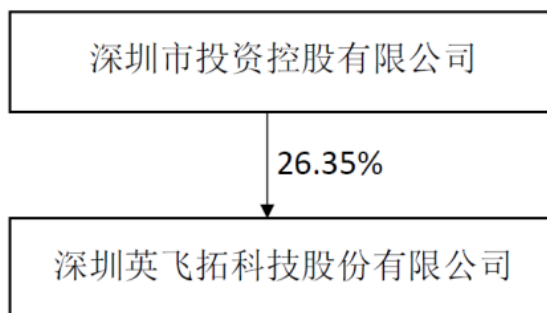
参与融资融券业务股东情况说明（如有）	前 10 名股东中，王婷通过信用账户持有公司股票 4,880,000 股；谢文轩通过信用账户持有公司股票 4,445,900 股。
--------------------	---

（2）公司优先股股东总数及前 10 名优先股股东持股情况表

适用 不适用

公司报告期无优先股股东持股情况。

（3）以方框图形式披露公司与实际控制人之间的产权及控制关系



5、在年度报告批准报出日存续的债券情况

适用 不适用

三、重要事项

（一）报告期经营情况简介

公司是智慧城市整体解决方案提供、建设和运营服务商。2022 年，公司围绕“十四五”发展规划，积极应对宏观形势变化、全球地缘环境、市场竞争加剧等外部挑战，努力推进核心能力建设、区域市场开拓、推行降本增效等工作，保障公司可持续发展。

报告期内，在外部环境等不利因素的持续影响下，公司实现营业收入 18.37 亿元，同比减少 37.41%；利润总额-10.69 亿元，同比减亏 25.15%；归属于上市公司股东的净利润-11 亿元，同比减亏 23.38%。

公司报告期内业务未发生重大变化。

本期合并财务报表范围及其变化情况详见公司《2022 年年度报告》“第十节 财务报告”之“八、合并范围的变更”和“九、在其他主体中的权益”。

（二）公司未来发展的展望

1.公司发展战略

①公司经营哲学

使命：以科技和敬业服务社会。

愿景：数智化建设与服务的龙头企业。

价值观：矢志高远，拼搏创新，诚信担当，卓越绩优，合作共赢。

②公司战略定位

新型智慧城市建设和运营服务商。

2.2023 年经营计划

2023 年是公司落实“十四五”发展规划、实现高质量发展的关键一年，我们要抓住数字化中国、“双区”建设、“20+8”产业优化等重大机遇，做优主业开拓市场，防控经营风险，探索产品技术创新，实现经营提质增效和稳健生存发展。重点开展以下几方面工作：

2.1 围绕发展战略提升核心竞争力

全年保持一定研发投入比例，深化构建多层次技术研发体系，落实“平台+应用”产品矩阵规划，打磨自研硬件产品，增强解决方案竞争力，增加技术沉淀。

2.2 聚焦“主航道”深耕细分市场

解决方案业务立足深圳市、深耕大湾区、面向全国市场，加强挖掘潜在客户和商机线索，通过解决方案咨询引导需求，不断深化合作层次、赋能客户业务成长；物联产品业务要持续聚焦消费类市场，加快海外电商渠道建设，应用无线、低功耗、快启、云接入等技术完善产品线，抓住窗口期扭转下行趋势，提升收益水平；把握数字运营业务市场变化趋势，完善数字营销解决方案，拓展出行、消费等重要领域的优质客户，提升资金使用效率，缩小与主要企业的人效差距。

2.3 培育构建产业合作生态

深化与科研机构、高校院所的合作，逐步培养园区、数字化等合作生态，通过生态链资源拉动产学研项目，加快科研成果产品化，拓宽业务场景覆盖度，完善“全链条”能力，实现公司产学研生态合作的规模化、可持续发展。

2.4 对标优秀企业补齐管理短板

各子公司按照解决方案、物联产品、数字运营等主业板块对标行业领先企业，分析客户质量、商机转化、实施成本、资金效率、毛利水平、回款周期、人均效能等方面的差距，确定营销、产品、组织、流程、供应链相关的管理提升目标，并实施改进方案。

2.5 持续深化合规风控体系建设

落实监管部门和上级单位工作要求，组织各子公司持续完善“风险管理+内部控制+合规管理+法务”四位一体管理体系建设，建立健全安全、采购、项目管理等专项合规制度，建立重要经营业务的风险预警机制，制定风险应对预案。

2.6 提升集团总部数字化管控水平

按照业务目标匹配原则推进组织机构优化，推进项目管理、集中招采、CRM、业财一体化等信息化平台建设，实现数据标准化和业务数字化集中管控，减少人员因素导致的误差和迟滞，基于大数据开展热点难点分析和经营决策，及时发现问题、修正偏差，支撑公司经营效能提升和高质量发展目标的实现。

（三）未来面对的风险和应对措施

公司在生产运营中主要存在技术更新换代、业务转型发展、国际化经营、市场竞争、国际化经营、内部管理、汇率、网络安全、地方政府债务、应收账款回收、知识产权等风险，敬请广大投资者注意投资风险。具体详见公司《2022 年年度报告》“第一节 重要提示、目录和释义”及“第三节 管理层讨论与分析”的相关内容。

（四）其他重要事项

其他重要事项具体详见公司《2022 年年度报告》第六节“重要事项”相关内容。

深圳英飞拓科技股份有限公司

董事长：刘肇怀

二〇二三年四月二十八日