

证券代码：002505

证券简称：大康农业

公告编号：2021-019

鹏都农牧股份有限公司 2020 年年度报告摘要

一、重要提示

本年度报告摘要来自年度报告全文，为全面了解本公司的经营成果、财务状况及未来发展规划，投资者应当到证监会指定媒体仔细阅读年度报告全文。

非标准审计意见提示

适用 不适用

董事会审议的报告期普通股利润分配预案或公积金转增股本预案

适用 不适用

公司计划不派发现金红利，不送红股，不以公积金转增股本。

董事会决议通过的本报告期优先股利润分配预案

适用 不适用

二、公司基本情况

1、公司简介

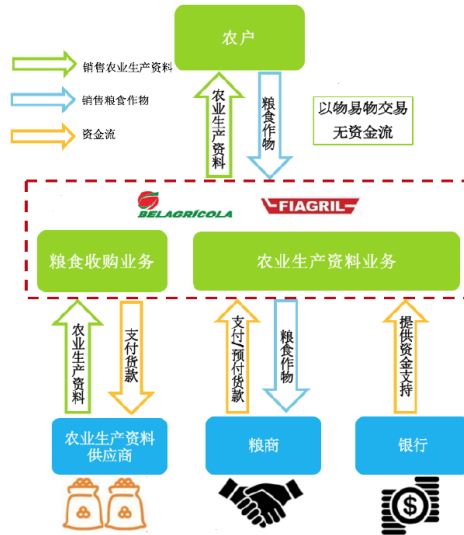
股票简称	大康农业	股票代码	002505
股票上市交易所	深圳证券交易所		
联系人和联系方式	董事会秘书	证券事务代表	
姓名	葛俊杰		
办公地址	上海市长宁区虹桥路 2188 弄虹桥商务别墅 25 号		
电话	021-62430519		
电子信箱	002505@dakangmuye.com		

2、报告期主要业务或产品简介

作为一家农业与食品上市公司，公司专注于整合全球优质农业、食品资源，有效对接中国市场及全球市场，满足消费升级需求，报告期内公司主要业务为农资与粮食贸易、肉牛业务、肉羊产业和乳业，各板块协同发展，全力打造全球现代农业的资源集成商和价值链增值服务商。公司主要业务板块及流程如下：

1、粮食贸易板块及业务流程

Belagrícola和Fiagril公司均为巴西最大的农业生产资料销售平台之一，分别在巴西拥有57家和12家零售店，向农户提供种子、农药、化肥等农业生产资料的一站式采购方案。由于历史因素等影响，巴西政府紧缩对农业生产者的信贷资源，农户在投入生产时，往往缺乏购买农业生产资料的资金，且其融资能力较为有限。Belagrícola和Fiagril等巴西大型农业生产资料销售商抓住这一市场契机，以物易物作为农业生产资料销售模式，即播种季节向用户赊销农业生产资料，并按照约定价格折算成一定数量的大豆、玉米、小麦等谷物在收获季节向农户进行回收。主要业务流程如图：



每至农产品种植之初，Belagrícola和Fiagril公司将其经销的农药、种子、化肥等生产资料以信用销售的方式交付给农户，约定按照农资价格作为借款本金计算相关利息，并在收获季节折算为一定数量的粮食进行偿付，且以所耕种土地的未来收获产出设置担保和抵押等。

受益于这一模式，一方面Belagrícola和Fiagril与众多国际农业生产资料供应商建立了密切的合作关系，其一是通过广泛的零售网络向农户提供种子、农药、化肥等一站式农资采购解决方案；其二是通过规模化采购和现金支付的方式获取供应商价格折扣，亦或是通过与供应商协商付款周期以此最大限度地减少营运资金需求。另一方面Belagrícola和Fiagril将农资经销服务与农业金融服务相结合，通过锁定未来收获季节的产出降低应收账款收回风险，进一步提高利润回报。同时，Belagrícola和Fiagril利用农户提供的抵押物向银行申请借款，从而获得成本更低的资金，赚取利差收益，Belagrícola和Fiagril也因此承担了农户违约的信贷风险。

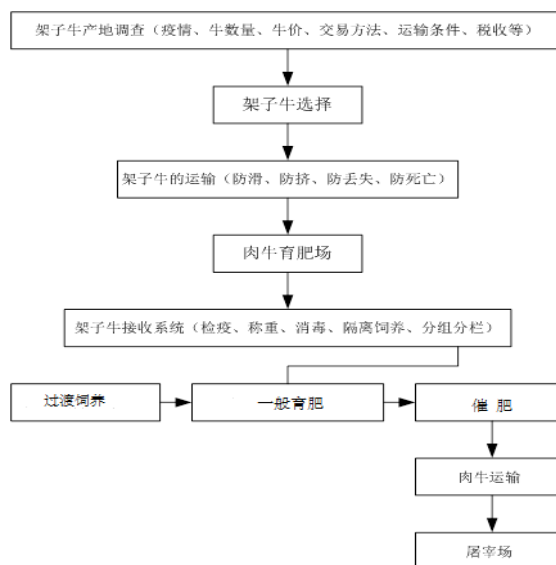
每至收获季节，以物易物交易将根据既定的合同，以农户收获的粮食进行结算，与农户的交易过程中不存在任何资金流转。随即，Belagrícola和Fiagril公司向大型粮食贸易商或巴西国内消费者出售收获的谷物。

随着公司发展战略的不断深化，公司将依托巴西的贸易平台，与国内优质的农资供应商合作，开拓农药化肥贸易，缓解国内农资产品产能过剩的现状，并且将优质的大豆等大宗农产品贸易资源带回国内市场。未来，公司将进一步参与全球农业资源的拓展和布局，在夯实巴西大豆等优质农产品资源控制力的同时，持续扩大控制规模，进而提升公司粮食贸易业务板块的盈利能力和国际话语权。

2、肉牛产业板块及业务流程

公司通过合法引进跨境肉牛资源并在境内构建肉牛产业链，将肉牛产业的业务领域延伸至肉牛养殖、屠宰加工及销售领域，通过产业链延伸及优化产品结构，提高产业附加值，进而为公司盈利能力的提升寻求到新的增长点。

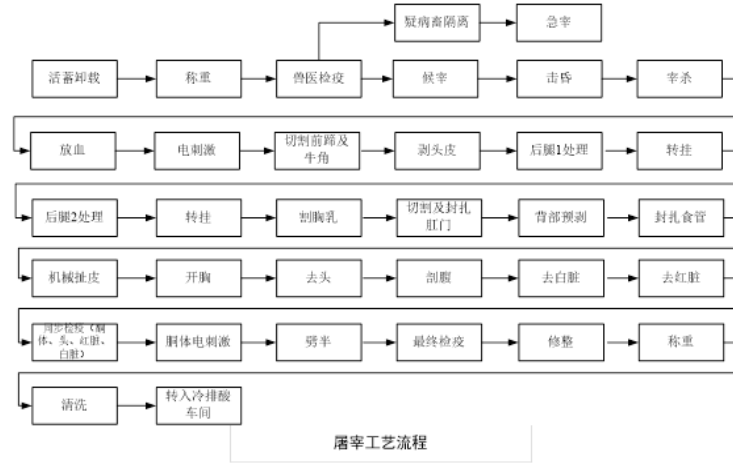
(1) 肉牛养殖并引进流程



(2) 肉牛屠宰工艺流程

公司将引进国际一流水平的屠宰流水线及加工设备，建设全封闭、无污染、恒温的生产车间，生产工艺上严格按照伊斯兰教清真屠宰方法加工，全面执行HACCP管理体系、ISO9001质量体系、ISO14001环境体系，并采用目前最先进的牛肉后成熟工艺排酸嫩化技术，在屠宰加工的每道工序上均采用同步卫生检疫手段优化牛肉质量，结合生产标准操作规程确保生产、质量、工艺的全方位安全，为消费者提供真正健康、优质的牛肉产品。

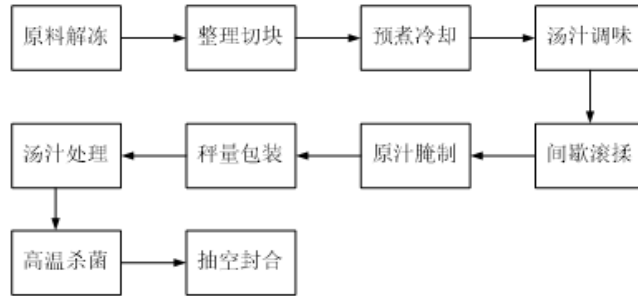
公司的肉牛屠宰流程分为宰前检验、待宰、击昏、刺杀与放血、剥皮加工、同步卫检、劈半、电刺激、预冷、冷却、分割等11道工序。工艺流程图如下：



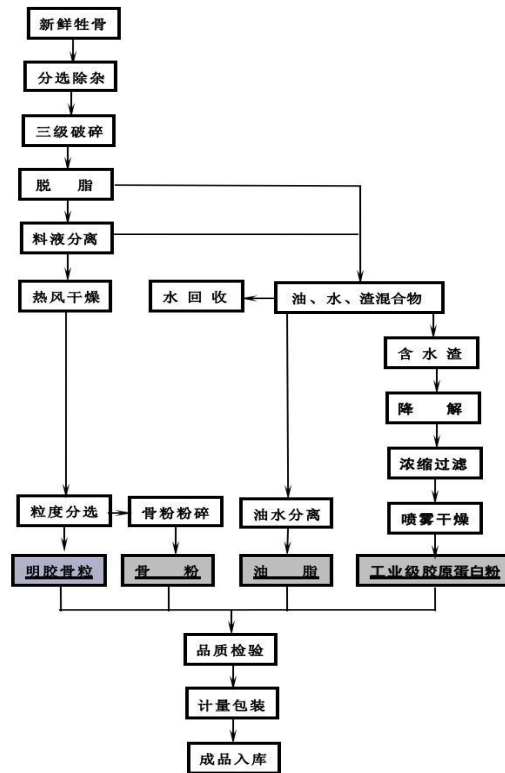
(3) 肉牛深加工技术流程

经屠宰分割后将牛肉进一步加工，其主要工艺包括牛肉熟食制品加工工艺流程及明胶骨粒加工工艺流程。

公司严格执行各项生产加工工序，利用先进的生产加工技术和设备，对产品质量进行层层把关，不断向国际标准靠拢。牛肉熟食制品的生产工艺如下图所示：



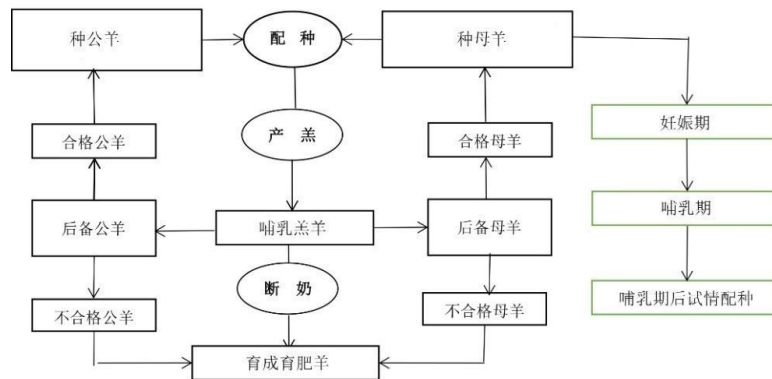
“明胶骨粒”是利用牲畜屠宰过程所遗留的新鲜骨骼，经分选除杂、破碎、脱脂、干燥、筛选等工序生产而成。在其生产过程中同时生产出骨粉、油脂、工业级胶原蛋白粉等副产品。明胶骨粒加工工艺流程如下图所示：



3、肉羊产业板块及业务流程

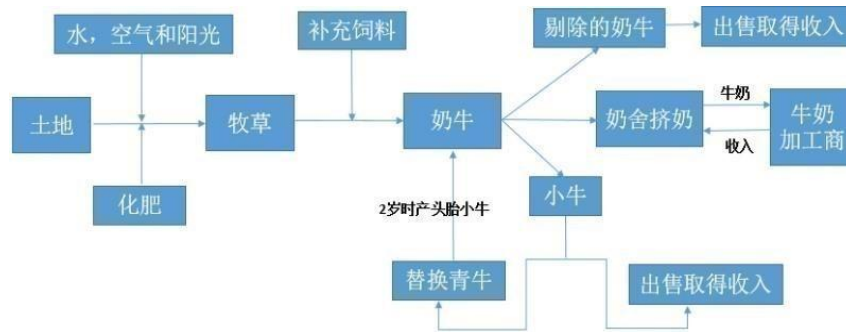
公司经多年深耕发展，公司肉羊业务已形成了自繁、自育、均衡上市的“闭环式商业运作模式”，目前已在安徽涡阳建成大型肉羊养殖场4座，并以湖羊为主导品种，致力于标准化、规模化、集约化肉羊养殖业发展，现已成为农业部标准化养殖示范场、国家现代肉羊产业技术体系示范场、国家重点研发计划参加单位和示范企业。

湖羊是我国著名地方品种绵羊，属国家一级保护畜禽品种遗传资源，其舍饲性强，是目前国内公认的最适于工厂化舍饲的优良品种，其适应性和繁殖力强，能广泛适应我国各种地理环境和气候条件。公司肉羊养殖工艺如下图所示：



4、乳品生产板块及业务流程

新西兰牧场运作呈现两个特点，一是以放牧和草饲为根本，二是以现代化农业技术为依托。牧场上，奶牛的饲喂以牧草为主，另外补充一些其他饲料，包括牧场自产的青储和棕榈油渣等。报告期内，新西兰牧场采购的主要原材料为饲料、化肥及第三方放牧。在原料奶生产和管理方面来说，挤奶舍内的奶牛每日挤奶两次，生奶经过过滤进入奶罐并低温保存，每日由加工厂进行收取。原料奶被采取严格的检验标准和食品安全控制管理，加工厂以及第三方检测机构对每次的收取原奶取样化验。在牧场奶源销售方面，恒天然（Fonterra），作为奶农持股的农业合作社，加工处理的生乳占新西兰产量的大约84%，是新西兰原料奶的主要收购方，也是新西兰生乳价格的主导者。乳品生产流程图如下：



3、主要会计数据和财务指标

(1) 近三年主要会计数据和财务指标

公司是否需追溯调整或重述以前年度会计数据

是 否

单位：元

	2020 年	2019 年	本年比上年增减	2018 年
营业收入	13,446,358,320.18	13,488,180,955.45	-0.31%	13,394,820,454.44
归属于上市公司股东的净利润	18,473,143.27	62,010,677.37	-70.21%	-685,204,289.63
归属于上市公司股东的扣除非经常性损益的净利润	-34,946,713.33	-33,146,480.35	-5.43%	-831,497,175.90
经营活动产生的现金流量净额	36,259,467.72	159,460,717.67	-77.26%	82,771,450.50
基本每股收益（元/股）	0.0030	0.0113	-73.45%	-0.1249
稀释每股收益（元/股）	0.0030	0.0113	-73.45%	-0.1249
加权平均净资产收益率	0.34%	1.35%	-1.01%	-13.42%
	2020 年末	2019 年末	本年末比上年末增减	2018 年末
资产总额	14,578,211,168.13	13,174,358,948.22	10.66%	13,764,425,785.28
归属于上市公司股东的净资产	5,860,802,709.75	4,571,436,785.95	28.20%	4,652,595,576.33

(2) 分季度主要会计数据

单位：元

	第一季度	第二季度	第三季度	第四季度
营业收入	3,423,981,413.08	2,700,237,807.63	3,064,403,708.06	4,257,735,391.41
归属于上市公司股东的净利润	26,469,282.75	14,806,971.21	3,586,140.68	-26,389,251.37
归属于上市公司股东的扣除非经常性损益的净利润	-145,899,578.02	164,050,910.26	-6,716,117.58	-46,381,927.99
经营活动产生的现金流量净额	-352,805,069.10	466,126,279.71	187,046,815.98	-264,108,558.87

上述财务指标或其加总数是否与公司已披露季度报告、半年度报告相关财务指标存在重大差异

是 否

4、股本及股东情况

(1) 普通股股东和表决权恢复的优先股股东数量及前 10 名股东持股情况表

单位：股

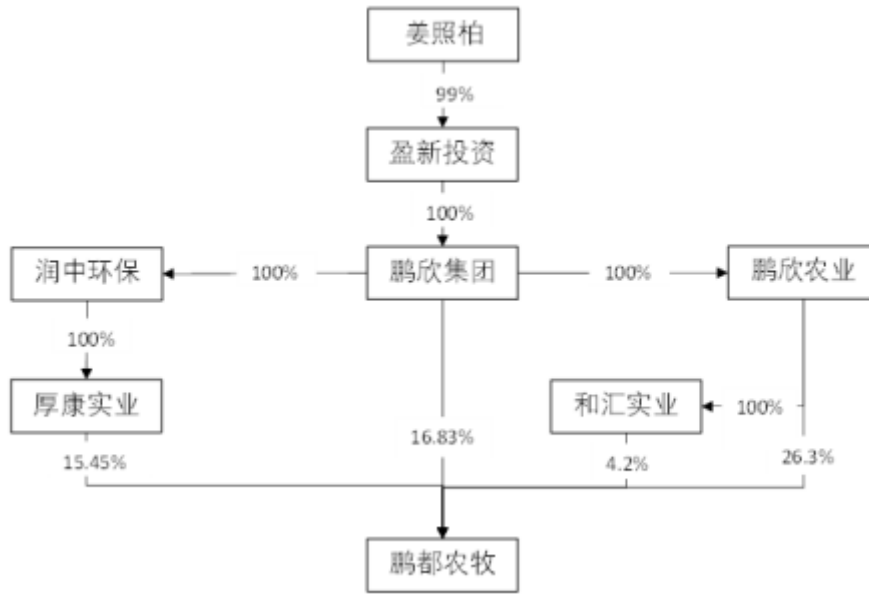
报告期末普通股股东总数	173,640	年度报告披露日前一个月末普通股股东总数	164,758	报告期末表决权恢复的优先股股东总数	0	年度报告披露日前一个月末表决权恢复的优先股股东总数	0
前 10 名股东持股情况							
股东名称	股东性质	持股比例	持股数量	持有有限售条件的股份数量	质押或冻结情况		
					股份状态	数量	
上海鹏欣农业投资(集团)有限公司	境内非国有法人	26.30%	1,676,588,988	888,888,888	质押	1,340,588,988	
上海鹏欣(集团)有限公司	境内非国有法人	16.83%	1,072,885,282	0	质押	337,000,000	
拉萨经济技术开发区厚康实业有限公司	境内非国有法人	15.45%	984,640,800	0	质押	984,640,720	
拉萨经济技术开发区和汇实业有限公司	境内非国有法人	4.20%	267,791,700	0			
前海人寿保险股份有限公司一自有资金	其他	3.18%	202,877,543	0			
香港中央结算有限公司	境外法人	0.64%	40,823,852	0			
王莉	境内自然人	0.54%	34,553,030	0			
方哲	境内自然人	0.34%	21,681,500	0			
河北百正置业有限公司	境内非国有法人	0.20%	12,575,200	0			
中国农业银行股份有限公司一中证 500 交易型开放式指数证券投资基金	其他	0.19%	12,389,457	0			
上述股东关联关系或一致行动的说明	上海鹏欣(集团)有限公司、拉萨经济技术开发区厚康实业有限公司、上海鹏欣农业投资(集团)有限公司、拉萨经济技术开发区和汇实业有限公司为公司 2014 年完成非公开发行股票引进的战略投资者。						
参与融资融券业务股东情况说明(如有)	公司股东拉萨经济技术开发区和汇实业有限公司通过信用交易担保证券账户持有 153,155,396 股公司股票。 公司股东王莉通过信用交易担保证券账户持有 34,553,030 股公司股票。						

(2) 公司优先股股东总数及前 10 名优先股股东持股情况表

适用 不适用

公司报告期无优先股股东持股情况。

(3) 以方框图形式披露公司与实际控制人之间的产权及控制关系



5、公司债券情况

公司是否存在公开发行并在证券交易所上市，且在年度报告批准报出日未到期或到期未能全额兑付的公司债券
否

三、经营情况讨论与分析

1、报告期经营情况简介

2020年极不寻常，新冠疫情、中美贸易摩擦、全球经济下行等一系列“不确定性”叠加交织，企业正常生产经营活动困难重重，企业转型发展任务异常艰巨，对公司各项工作提出了新的挑战。公司董事会及经营管理团队围绕“集中优势资源，聚焦核心主业”的发展理念，以全年经营目标任务为导向，以重大项目实施为抓手，以自我变革为突破，一年来，公司核心业务加快布局，多元化产业结构加快推进，产业价值正在酝酿和释放，各项工作取得了新进展、新突破。

2020年公司共实现营业收入134.46亿元、净利润6,515.12万元，归母净利润1,847.31万元。连续三年营业收入突破百亿，持续稳定的生产经营有力推动了公司新一轮发展。

(一) 报告期内各项重点工作开展情况

1、各业务板块协同发展，为公司产业升级奠定基础

(1) **农资粮食贸易板块。**指导、协调巴西子公司做好疫情防控，努力将疫情的影响降至尽可能低；积极挖掘拓展融资渠道，筹措资金维持巴西平台的现金流，保证巴西子公司业务的顺利开展。报告期内，实现净利润8,718万元，比2019年同期增长5458%；基于巴西子公司在当地良好的信誉，继2019年Bela率先在巴西债券市场成功发行应收账款债券后，报告期内Bela完成4,000万雷亚尔债券发行，Fiagril完成1.15亿雷亚尔债券发行。

(2) **肉牛板块。**根据国家四部委联合发布《关于支持云南在边境地区开展跨境动物疫病区域化管理试点工作的函》，公司积极响应国家政策，与云南当地政府合作建设跨境肉牛项目。报告期内，公司完成了境外肉牛育肥的基本布局和境内屠宰产能的试生产，为下一步50万头目标发展奠定了基础。同时，公司为了进一步扩展优质肉牛来源，将从新西兰、乌拉圭、澳大利亚、智利等国家进口优质肉种牛，在满足云南肉牛项目需要的同时不断对周边地区的肉牛品种进行改良，提升本地优质肉牛的供应能力，为公司肉牛业务提供新的牛源。

(3) **肉羊板块。**2020年，肉羊板块继续深挖潜能，加快扩张步伐，释放产能，延伸产业链和供应链。报告期内，安欣牧业已存栏优质湖羊达到16万只，被业界公认为目前国内存栏规模、繁育技术、种羊销售价格领先的湖羊养殖企业，现已成为农业部标准化养殖示范场、国家现代肉羊产业体系示范场、国家重点研发计划参加单位和示范企业。同时，积极拓展肉羊基地，广西大化18个乡镇示范园累计投放种羊17,152只，图木舒克、巴楚项目累计从涡阳基地引进种羊17,300只。报告期内，肉羊板块实现净利润4,322.15万元，相比2019年同期增长34%。

(4) **乳业板块。**通过持续降本增效，加快推动新西兰乳业转型升级。报告期内，面对干旱、奶牛价格下降等不利因素，新西兰乳业通过各种努力，超额完成了年度预算目标。通过投放新的放牧模式，饲料投入、人工成本和安全生产成本大

幅减少。同时，为配合云南肉牛产业落地，制订了活牛出口方案，并获得出口许可证。报告期内，乳业板块实现净利润2,618.72万元，相比2019年同期增长124%。

2、完成定向增发各项工作，深化产业布局

报告期内，完成定向增发工作，新增募集资金159,256.75万元于2020年4月27日到位；新增发行股份888,888,888股于2020年5月18日上市。公司根据相关法律法规的要求，制定了《募集资金管理制度》，并组织全体员工进行上市公司规范治理、募集资金、日常关联交易等专题培训，确保资金使用的合规、合法，做到专款专用、严格管控。定增资金到位为公司聚焦核心产业，为跨境肉牛产业持续完善产业链布局，进一步优化公司财务结构，缓解资金压力和未来发展提供了有效支撑。

3、健全风控体系，提升管理效率

2020年，公司进一步优化流程，完善制度，提升公司内部管控水平。一是加强风险管控。优化监控指标体系，加强风险落实跟踪，将年度风险评估、月度风险监控、风险应对跟踪以及专项风险调研相结合，实现了业务风险的识别、应对和落实的闭环管理。参与新业务模式搭建，将风险管控的管理思路植入业务前端。二是加大审计力度。2020年完成加强专项审计、离任、离职审计和控股子公司常规审计共计18项，包括总部费用、聚连能合同和资金使用、银行账户管理、安欣2019年绩效等专项审计以及对瑞丽鹏和等业务单位的全面审计。

4、全力做好投资者关系管理，提升上市公司良好形象

加强信息披露和合规工作。2020年，公司全面及时向各市场主体披露公司相关信息，积极向广大投资者传递投资价值，提升公司在资本市场的形象。组织开展了关于公司治理及规范运作的专题培训，加强全体员工对上市公司信息披露的理解和合规意识。提高投资者关系管理水平。2020年，公司持续同各类投资者保持沟通，加强投资者对公司的了解，向市场传递公司投资价值。荣获多项大奖和荣誉。2020年，公司先后荣获“最具责任上市公司”、“逆行有为企”奖、“杰出行业领袖奖”、“金禧奖 2020非凡投资价值公司”等多项大奖。

(二) 公司未来发展展望

1、公司所面临的外部经济形势和市场竞争格局

从农业行业来看，我们仍需着力加强农业供给侧结构性改革，提高农业供给体系质量和效率。其次，实施农业“走出去”战略，是新形势下确保国家粮食安全和重要农产品有效供给的战略需求。保障国家粮食安全、确保主要农产品有效供给，开发利用境外农业资源、进口国外农产品，实施全球农业战略，满足有效需求，建立持续、稳定、安全的全球农产品供应网络是未来的重要发展方向。

(1) 农资与粮食贸易板块

从全球大豆市场来看，中国仍是全球最大的大豆进口国，进口量占全球大豆贸易量的60%以上。2020年中国进口大豆突破一亿吨至10,033万吨，同比增长13.3%，占国内大豆消费量的86.27%，占比进一步提升。由于中美贸易摩擦的影响，巴西大豆进口量快速提升，2019年中国从巴西进口大豆量占中国进口大豆总量的67%，巴西已成为中国大豆进口重要且主要来源。从全球农资市场来看，巴西是全球最大的农药消费市场，2020年，巴西作物保护产品市场价值从538亿雷亚尔增加到591亿雷亚尔，增长了10%，使用农药处理的土地面积增长了6.9%，达到16亿公顷，比2019年增加1.07亿公顷，我们预计未来巴西农药农资市场将继续保持稳定的增长。

(2) 肉牛板块

随着国内经济的发展和人民生活水平的提高，国内居民对于健康的要求越来越强烈。肉牛与猪肉相比具有低脂肪、高蛋白的特点，其胆固醇含量也低于猪肉。近年来国内牛肉的消费量始终保持稳定增长的态势，2000-2019年我国牛肉消费总量在猪、禽、牛三大肉类消费中占比从9.4%增至11.3%，人均消费量从4kg增至6kg，但距世界平均水平8kg仍有差距。随着人口增长、居民收入水平提高和城镇化步伐加快，牛羊肉消费总体上仍将继续增长。但由于牛源短缺问题的存在，导致牛肉供需矛盾突出，供需缺口较大。在供需关系紧张的情况下，国内牛肉价格将继续保持稳步的增长，截止至2021年4月，国内牛肉批发价格达到了75元/公斤，保持在历史高位。

2020年9月14日，国务院办公厅发布《关于促进畜牧业高质量发展的意见》（国办发〔2020〕31号文），提出国家畜牧业发展目标为：畜牧业整体竞争力稳步提高、绿色发展水平显著提高，畜禽产品供应安全保障能力大幅提升。猪肉自给率保持在95%左右，牛羊肉自给率保持在85%左右。由此可以预见，未来较长时期内，牛羊肉的市场需求量将持续不断攀升，而牛羊肉产业也将是我国各级政府重点扶持的产业。

根据习近平在云南省调研时重要讲话精神以及云南省在“一带一路”战略重要地位，云南省政府印发《云南省“十四五”规划和二〇三五年远景目标纲要》中提出，云南将“全力打造世界一流‘三张牌’，大力推进‘数字云南’建设，巩固拓展脱贫攻坚成果，深入实施乡村振兴战略，加快推进新型城镇化和区域协调发展”，云南“绿色食品牌”将继续按照“大产业+新主体+新平台”的建设思路，力争实现茶叶、花卉、水果、蔬菜、肉牛等实现“5年翻番”目标。云南省人民政府于2020年10月9日印发了《云南省支持肉牛产业加快发展若干措施的通知》，从各方面全力支持云南省肉牛产业的发展。

(3) 肉羊板块

我国是羊肉消费超级大国，羊肉供给主要依靠国内自产，进口仅占比5%左右，进口羊肉对国内羊肉市场的影响有限，羊肉消费的需求仍将依靠国内供应满足。国内肉羊的存栏量和出栏量居全球第一。但是受需求快速增长的影响，肉羊存栏量自2015年开始下滑，近年在3亿只左右波动。若存栏量维持在这一水平则无法支撑出栏持续增长，预计未来羊肉的国内供给将出现缺口。

(4) 乳制品板块

乳制品作为日常饮食中补充蛋白质和钙的重要来源，已经成为居民日常生活的重要组成部分。从国内乳制品市场的发展的现状来看，国内居民乳制品消费支出的增速已经超过了乳制品消费量的增速，意味着居民对于乳制品的消费需求已经由

消费量转变成对产品品质的追求，具有优质、安全、风味、便捷等特点的产品成为更加受消费者的追捧。而国外优质奶源地国的进口牛奶，则更加受到消费者的欢迎。

新西兰是世界上最大的乳制品出口国，产品出口150多个国家，奶业已成为新西兰的重要经济支柱。新西兰奶业发展以天然牧场放牧为基础，充分利用天然草地农业系统，通过机械化生产、专业化管理和规模化经营实现了畜牧业生产现代化，以成本低、质量好、效率高为特点赢得了较强的国际竞争力。

2、2021年公司发展战略措施

2021年是公司实施五年发展战略规划的开局之年，是公司效益释放、创造价值、转型发展的重要之年；是全体员工坚定决心，团结有为出成绩的关键之年。要深刻认识农业在国家“十四五”规划中的战略地位，充分把握在国内大循环格局下的农业发展空间和机会，以五年发展战略规划为纲，以肉牛产业为龙头，以年度预算和重点工作为目标，以预算管理为抓手，深耕产业发展，深化企业转型，带领全体员工坚定信心，面向未来，鼓足干劲，奋力开创公司各项工作新局面。

(1) 加快肉牛产业规划落地，全面释放肉牛经济效益

计划通过3-5年的培育和发展，通过从新西兰、澳大利亚、智利、乌拉圭等非疫区引进150万-200万头优质能繁母牛，采取标准化规模养殖示范、“公司+农民合作社+服务+金融”的商业模式，实现公司在云南的肉牛全产业链发展。2021年，公司将统筹各种资源，加快项目建设步伐，以屠宰、销售30万头肉牛为目标，加快落实牧场建设提速行动、饲料先导行动、人才培养行动、投融资创新升级行动、核心技术支撑行动、发展模式示范行动、企业文化宣导行动等“七大行动”，确保理念统一，思维统一，行为统一。为打造集科研、养殖、育种、种牛扩繁、饲料加工为一体的完整肉牛全产业链开好局、起好步。

对于中缅跨境肉牛项目，要抓紧实施境外养殖场、饲料厂、育肥场和境内屠宰场等工程建设，做好TMR饲料开发工作，充分利用缅甸地区的资源优势和成本优势，加速牛源引进、繁育、养殖、屠宰、深加工、销售等闭环经济产业链，加快肉牛产业业绩释放。

(2) 加快推进管理整合，全面提升中巴平台价值

按照业务+管理的要求，重新梳理组织架构，完善管理职能，打通中巴农资和粮食贸易，提升巴西子公司价值。强化对Fiagril和Bela的管理，搭建统一的风控、财务和运营体系；调整业务结构，加强专利型农资业务集采和后台职能的共享，全面提升两家公司的协同水平和盈利能力；组建中巴粮食贸易团队，在巴西设立独立的农资业务平台，做大非专利农药和特肥等农资业务；在中国重新组建粮食贸易团队，建立起独立于粮商之外的粮食贸易渠道，做大粮食贸易业务；积极达成与国内农资生产头部企业的战略合作，争取进出口银行、农发行、农业银行、中拉基金等在融资方面的支持。

(3) 加快肉羊扩张步伐，打造行业头部企业

肉羊板块正处于快速发展阶段，要加快对外人才输出、种羊输出和管理模式输出，不断提升经济效益。一要深挖专业场潜在价值，产出率由原来的2.78%提高至2.89%；成活率提高0.2个百分点；育肥增重速度力争日增重达到220g。二要加大广西和新疆公司在模式探索、机制创新、产业培训和产业推广方面的力度，不断稳定效益，扩大战果。三要加快羊业信息化、智能化发展步伐，全面实施生物资产管理报表系统，编纂SOP制度流程，形成工厂化养羊手册，提升关键技术指标，打造湖羊原种基地。四要加大技术研发投入，成立技术研究院，优化饲料配方比例，改造设备工艺，深挖专业潜在价值。五要创新销售模式，线上线下相结合，扩大专卖店市场效应，启动屠宰加工厂建设，树立品牌效应。还要加快人才队伍培养，建立和农林类院校校企合作关系，吸引更多的专家人才和农牧类人才致力于羊业发展。

(4) 持续提升管理水平，推进乳业转型发展

进一步加强新西兰牧场管理，强化成本控制和精益生产，提升企业的盈利能力，同时从原先单一的奶牛养殖模式向产业链延伸转型，提高产业价值；持续推动行政成本、融资成本和运营成本的下降，盘活存量资产；加大乳业趋势研究，抓住行业发展机会，优化融资结构，探索模式创新，从而进一步提升乳业板块的转型升级。

(5) 加快公司组织重塑，建立健全激励机制

2021年是肉牛、肉羊等核心产业发展的攻坚阶段。一要通过构建事业合伙人机制来吸引行业领军人才，充实核心岗位，组建一支具备专业、事业、职业的高素质人才队伍。二要根据公司战略布局和各产业业务特点、产业性质，优化和创新与各业务板块不同发展阶段相吻合的激励机制。三要将计划分解和执行实施相结合，责任目标和考核结果相结合，稳步推进考核激励机制规范化、科学化，以科学的激励机制推动各业务板块做大做强。实现风险共担、价值共创、利益共享，为公司战略目标落地提供人才保障。

(6) 加强投资者关系管理，努力做好市值维护与提升

不断加强与投资者的交流和沟通，主动将公司各业务板块的运行情况和所取得的成绩通过主流媒体和公司自有的投资者交流平台及时反馈给投资者，通过组织开展线上和线下机构投资者交流活动，加强投资者对公司的战略、业务、核心竞争力、未来发展方向的了解，向市场传递公司投资价值。

2、报告期内主营业务是否存在重大变化

是 否

3、占公司主营业务收入或主营业务利润 10%以上的产品情况

适用 不适用

单位：元

产品名称	营业收入	营业利润	毛利率	营业收入比上年同期增减	营业利润比上年同期增减	毛利率比上年同期增减
大宗商品贸易	11,118,424,123.67	1,758,731,296.09	15.82%	-0.49%	52.25%	5.48%

4、是否存在需要特别关注的经营季节性或周期性特征

是 否

5、报告期内营业收入、营业成本、归属于上市公司普通股股东的净利润总额或者构成较前一报告期发生重大变化的说明

适用 不适用

6、面临退市情况

适用 不适用

7、涉及财务报告的相关事项

(1) 与上年度财务报告相比，会计政策、会计估计和核算方法发生变化的情况说明

适用 不适用

1.重要会计政策变更

企业会计准则变化引起的会计政策变更

(1) 公司自2020年1月1日起执行财政部修订后的《企业会计准则第14号——收入》(以下简称新收入准则)。根据相关新旧准则衔接规定,对可比期间信息不予调整,首次执行日执行新准则的累积影响数追溯调整本报告期初留存收益及财务报表其他相关项目金额。

执行新收入准则对公司2020年1月1日财务报表的主要影响如下:

项目	资产负债表		
	2019年12月31日	新收入准则调整影响	2020年1月1日
预收款项	697,794,579.12	-697,794,579.12	
合同负债		697,298,802.97	697,298,802.97
其他流动负债		495,776.15	495,776.15

(2) 公司自2020年1月1日起执行财政部于2019年度颁布的《企业会计准则解释第13号》,该项会计政策变更采用未来适用法处理。

2. 会计估计变更

由于全国规模化养羊起步较晚,公司投产运营时无先例可循,故沿用鹏都农牧公司羊业关于成熟型生产性生物资产预计净残值率5%的规定。公司根据企业会计准则对生产性生物资产的预计净残值率进行复核,对过去6年内淘汰种羊的销售情况进行抽查统计,淘汰种羊实际售价受市场行情影响,历史最低位高于种羊账面原值的30%,其实际净残值率高于原确定的预计净残值率。

为了更加客观、真实的反映公司的财务状况和经营成果,根据《企业会计准则》并结合公司实际情况,经公司第七届董事会第二次会议决议,对公司成熟型生产性生物资产的预计净残值率由5%变更为30%,自2020年7月1日起适用。此项会计估计变更采用未来适用法,对2020年度损益的影响为减少归属于母公司所有者的净利润268,096.44元,减少少数股东损益1,864.03元。

(2) 报告期内发生重大会计差错更正需追溯重述的情况说明

适用 不适用

公司报告期无重大会计差错更正需追溯重述的情况。

(3) 与上年度财务报告相比，合并报表范围发生变化的情况说明

√ 适用 □ 不适用

报告期内，本公司合并范围的变动详情请参见本报告“第十二节财务报告”之“八、合并范围的变更”。