

证券代码：000803

证券简称：山高环能

公告编号：2023-028



山高环能

山高环能集团股份有限公司

2022 年年度报告摘要

一、重要提示

本年度报告摘要来自年度报告全文，为全面了解本公司的经营成果、财务状况及未来发展规划，投资者应当到证监会指定媒体仔细阅读年度报告全文。

所有董事均已出席了审议本报告的董事会会议。

非标准审计意见提示

适用 不适用

董事会审议的报告期利润分配预案或公积金转增股本预案

适用 不适用

是否以公积金转增股本

是 否

公司经本次董事会审议通过的利润分配预案为：以 351,994,105 为基数，向全体股东每 10 股派发现金红利 0 元（含税），送红股 0 股（含税），以资本公积金向全体股东每 10 股转增 4 股。分配预案公布后至实施前，如公司总股本由于股份回购、股权激励行权、再融资新增股份上市等原因发生变动，按照“分配比例不变”的原则相应调整。

董事会决议通过的本报告期优先股利润分配预案

适用 不适用

二、公司基本情况

1、公司简介

股票简称	山高环能	股票代码	000803
股票上市交易所	深圳证券交易所		
变更前的股票简称（如有）	北清环能		
联系人和联系方式	董事会秘书	证券事务代表	
姓名	宋玉飞	周婷	
办公地址	山东省济南市自贸区新泺大街 888 号 10 楼、北京市通州区潞城镇水仙东路 20 号、四川省南充市顺庆区潞华南路一段九号仁和广场写字楼 1204 号	北京市通州区潞城镇水仙东路 20 号	
传真	0817-2619999	0817-2619999	
电话	0531-83178628、010-80880688-8288、0817-2619999	010-80880688-8288	
电子信箱	ir@belg.com.cn	ir@belg.com.cn	

2、报告期主要业务或产品简介

报告期内，公司聚焦于餐厨有机废弃物处理及废弃油脂资源化利用业务的整体战略发展规划，从事的主要业务包括有机餐厨固废领域的无害化处理与资源化利用及城市清洁供暖，步入了“环保+能源”双领域的产业转型与战略布局。

（1）有机固废领域的无害化处理与资源化利用业务

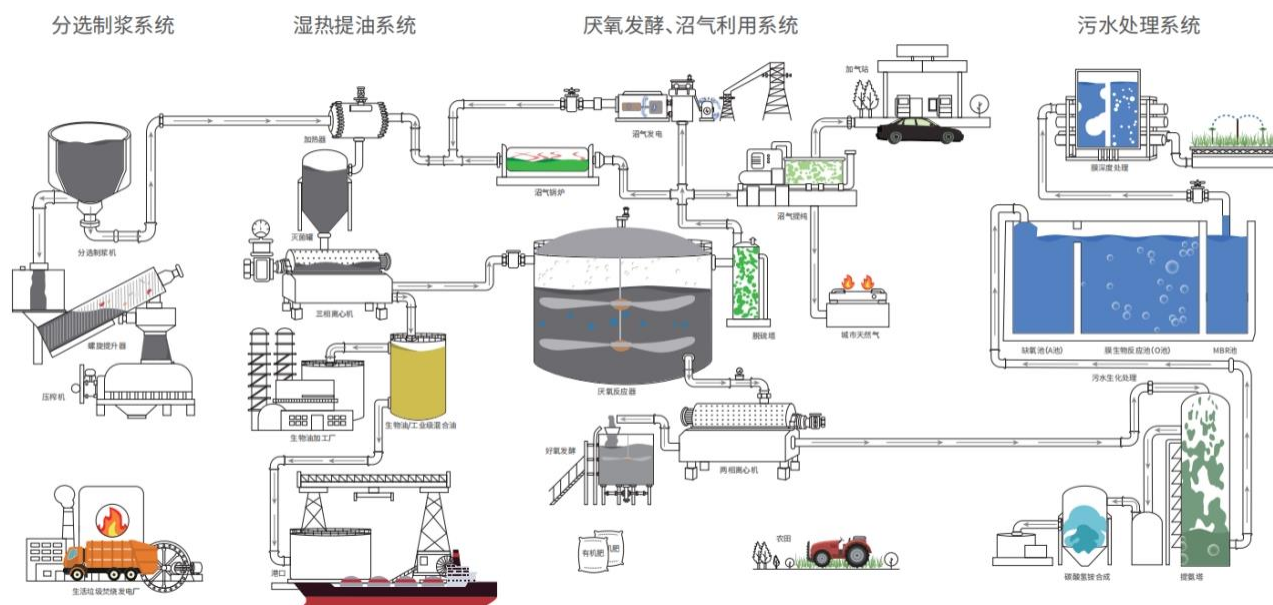
报告期内，公司通过处理餐厨垃圾和外购油脂，经加工后获得 UCO 等可再生产品。截止目前，公司已实现在国内十余个城市垃圾处理布局，投资建设运营了济南、青岛、烟台、石家庄、太原、湘潭、武汉、兰州、大同等地区多个大型城市餐厨垃圾处理和资源化利用项目，形成规模化发展格局。公司餐厨垃圾资源化处理投运规模位居国内前茅。公司合并报表内运营产能已达 4630 吨/日，未来公司将通过招投标、收购等方式持续提升产能规模。

表 1：公司运营项目

运营项目	垃圾处置能力（吨/日）	项目性质	特许经营年限	项目状态
济南市餐厨垃圾收运处理项目	480	BOT	25 年	运营（国家第三批试点城市示范项目，餐厨余垃圾协同处理）

青岛市餐厨垃圾处理项目	300	BOT	25 年	运营（首批通过国家验收试点城市项目，率先采用预处理+全物料厌氧发酵工艺及沼气产品化应用）
烟台市餐厨垃圾处理项目	200	BOT	25 年	运营（餐厨垃圾处理沼气和垃圾填埋气协同利用，实现热电联产+精制天然气，实现能源自给自足）
太原市餐厨废弃物处理项目	500	BOT	30 年	运营（太原市六城区及四个开发区餐厨废弃物资源化利用和无害化处理）
湘潭市餐厨垃圾资源化利用项目	350	PPP	20 年	试运营（餐厨垃圾、厨余垃圾、废弃油脂、废渣综合处理）
银川保绿特餐厨废弃物收运、处置项目	400	BOT	30 年	运营（为全国首批 33 个试点城市项目之一，目前正在进行项目的提标改造）
兰州餐厨垃圾处理项目	500	BOT	30 年	运营（国家发展改革委、环保部等五部委确定的全国餐厨废弃物无害化处理、资源化利用首批试点企业）
大同餐厨废弃物处置项目	100	BOT	28 年	运营（入选国家 50 家资源循环利用基地之一）
武汉百信餐厨废弃物处理项目	200	BOO	28 年	运营（为湖北省第一家餐厨废弃物专业处置单位，承担武汉市东西湖区、硚口区、汉阳区、蔡甸区、江汉区、沌口经济开发区等六个区的餐厨废弃物处置工作）
菏泽同华餐厨废弃物收运、处置项目	200	PPP	30 年	运营（菏泽市区及五县的餐厨垃圾收运处置）
单县同华餐厨废弃物处置项目	100	BOT	30 年	运营（单县唯一餐厨废弃处理厂，主要服务于单县行政区）
天津津南餐厨垃圾处理项目	300	BOO	25 年	运营（服务于天津市内六区和环城四区的餐厨垃圾收运处置）
天津滨海餐厨垃圾处理项目	400	BOO	30 年	在建（为天津市滨海新区首个有机废弃物综合利用处置项目，项目建成后将填补新区餐厨垃圾处理设施空白）
石家庄餐厨垃圾处置中心项目	600	BOO	28 年	一期建成运营；二期在建（为全国首批 33 个试点城市项目之一）
合计	4630			-

图 1：公司餐厨垃圾处置工艺流程图



公司一般采用 BOT 模式运营项目，在政府特许经营授权下，对城市餐厨废弃物进行统一收集和无害化处理，政府支付餐厨废弃物收运、处置费用。在无害化处理的同时，将餐厨废油脂提取加工成生物柴油或工业用油脂。在授权区域内，公司享有特许独占性经营权。同时，该模式也使公司获得了原料保障、收益长期稳定、经营长期稳定的优势加持。

(2) 餐厨废油脂深度资源化业务

公司通过欧盟可持续和碳认证 (ISCC)，获得 UCO 销往欧盟各国的通行证，搭建了一条欧盟各国的销售渠道。报告期内，公司从多种渠道获取客户资源扩大公司废油脂业务影响力，积极开拓客户市场，增加获客渠道，创造更高价值。

公司在加强内部项目运营、提高项目提油率的同时向其他餐厨垃圾处置企业及市场多渠道扩大收油网络。未来伴随着油脂收集力度加大，油脂销售规模的提升有望进一步增厚业绩。

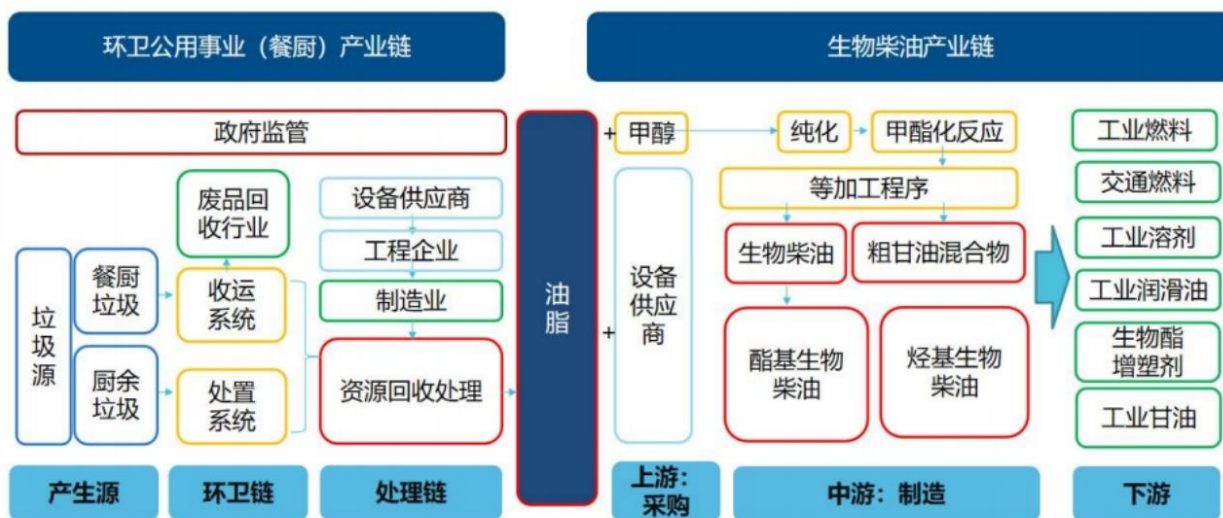
公司长期致力于探索数字化赋能餐厨垃圾分收运处的全链条工作，针对餐厨垃圾收运工作的全流程数字化解决方案已研发完成并投入使用。覆盖收运点管理、服务化平台、人员管理、车辆管理、数据统计等重点应用场景。对提升收运管理工作效率，改善垃圾分类质量，优化收运服务体系，精细化垃圾收运过程，优化数据管理方式等都有重要意义。未来，公司将继续秉承精研精神，创新数字化管理手段，用数字化改革为传统优势业务插上腾飞的双翼。

公司后续将通过终端资源、技术、渠道和平台资源整合能力构筑核心竞争力，取得在能源环保领域的发展跨越。

(3) 生物柴油加工业务

公司以餐厨项目为核心，打通生物柴油产业链上下游。2022 年 9 月 26 日，公司与山东尚能签署《合作协议》，双方共同出资建设的 10 万吨/年酯基生物柴油和 40 万吨/年烃基生物柴油项目，为公司全产业链打通最后环节。

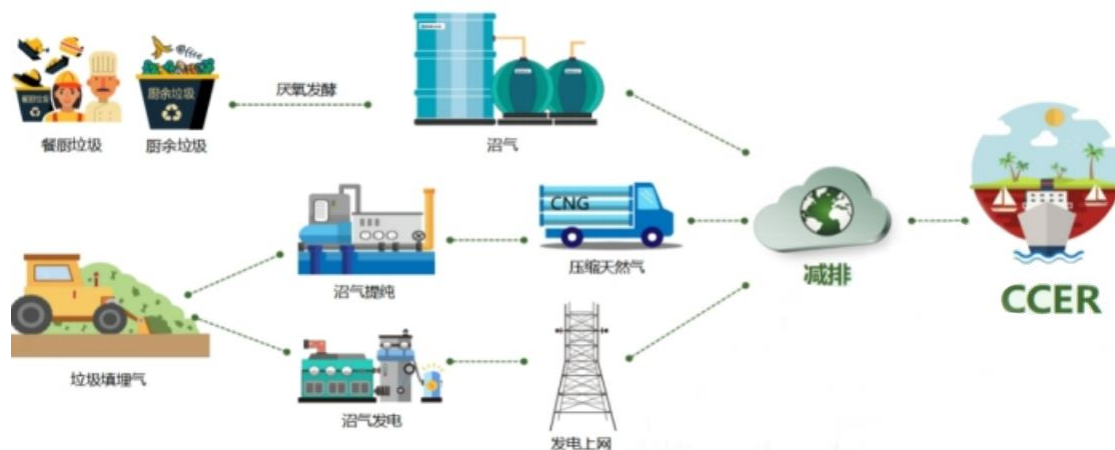
图 2：餐厨垃圾处置及生物柴油产业链



(4) 公司运营项目减排属性突出，可出售 CCER 获得额外收益

根据中国自愿减排交易信息平台披露的方法学，生活垃圾厌氧发酵、废油脂制作生物柴油和填埋气发电均属于减排项目，可获 CCER 指标。公司现有存量餐厨垃圾资源化利用项目、垃圾填埋气发电均属于可申请 CCER 的范围，符合国家“碳达峰、碳中和”战略布局。

图 3：碳排放指标交易贯穿公司多个业务单元



2022 年 4 月 27 日，公司与山东国际信托签署了《战略合作协议》，公司借助山东国际信托的信托投融资平台，为公司的项目投资开发运营、项目收并购、资本市场运作和投融资等提供金融服务，同时山东国际信托借助上市公司平台为信托产品受益人利益最大化的资产管理目标。2022 年 7 月 31 日，公司与山东国际信托就“山东信托·碳中和-碳资产投资集合资金信托计划”签署了《特定资产收益转让与回购合同》。公司向山东国际信托转让拟开发的 600 万吨 CCER 对应的特定资产收益权，特定资产收益权的转让价款总额为不超过人民币 2 亿元。2022 年 9 月 21 日公司全资子公司山高十方与昆仑信托有限责任公司（以下简称“昆仑信托”）签署《CCER 收益权转让与回购合同》，山高十方方向昆仑信托转让拟开发的 CCER 对应的特定资产收益权，特定资产收益权的转让价款总额为不超过人民币 5,000 万元。预期伴随全国 CCER 重启，减排指标的持续申报有望进一步增厚公司利润。

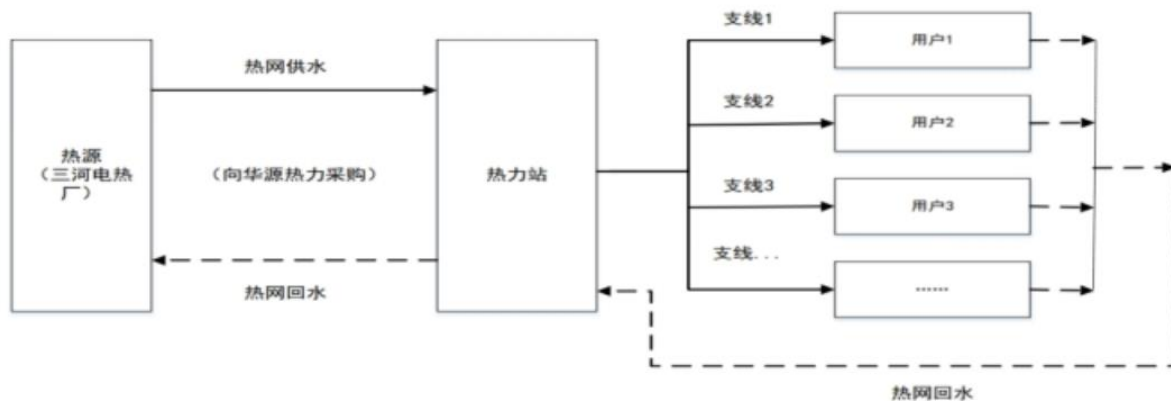
随着餐厨业务的拓展，公司后续每年碳减排指标的增量可观。目前，公司现有的碳资产储备项目主要是餐厨垃圾资源化利用项目和垃圾填埋气项目，结合过往项目备案指标，同时根据公司项目规模和服务时间推算，预计待开发的存量碳减排指标达数百万吨，随着餐厨业务的拓展，公司后续每年碳减排指标的增量可观。

(5) 城市清洁供暖业务

新城热力主要以城市清洁供暖为业务，是集供热服务、供热项目投资运营、合同能源管理、供热技术咨询服务于于一体的专业化城市能源服务企业，报告期内，新城热力运行 68 个热力站，70 个小区，7 万余户。管理面积约 740.9 万平米，全部位于北京城市副中心区域内。

新城热力集中供热业务，主要流程包括：首先，向供应商（华源热力）采购产自三河热电厂热电联产的热源；其次，通过供热管网（一次管网）将热源输送到热力站，在热力站内通过换热器置换出符合供热需求的循环水，利用循环水泵，通过供热管网（二次管网）将热量送至用户。

图 4：新城热力经营模式示意图



公司拟采用多种融资组合，发行公募 REITs，盘活存量资产。公司拟以子公司“新城热力”为主体发行公募 REITs，公募 REITs 是公司持有的优质供热资产形成了权益融资长效机制。即通过资产上市的方式，吸收社会资本，盘活存量供

热项目，加快公司资金周转，加速资源化业务布局。

3、主要会计数据和财务指标

(1) 近三年主要会计数据和财务指标

公司是否需追溯调整或重述以前年度会计数据

是 否

单位：元

	2022 年末	2021 年末	本年末比上年末增减	2020 年末
总资产	5,582,930,404.63	2,760,240,863.18	102.26%	1,815,558,671.25
归属于上市公司股东的净资产	1,401,108,933.09	1,286,914,739.51	8.87%	598,412,616.15
	2022 年	2021 年	本年比上年增减	2020 年
营业收入	1,790,872,297.10	826,736,786.17	116.62%	346,881,592.21
归属于上市公司股东的净利润	84,975,464.13	80,506,295.75	5.55%	45,131,957.00
归属于上市公司股东的扣除非经常性损益的净利润	79,392,261.80	78,541,755.90	1.08%	11,528,527.55
经营活动产生的现金流量净额	-16,774,309.78	-118,765,879.93	85.88%	-99,595,178.01
基本每股收益（元/股）	0.25	0.28	-10.71%	0.21
稀释每股收益（元/股）	0.24	0.28	-14.29%	0.21
加权平均净资产收益率	6.39%	9.09%	-2.70%	23.85%

注：经营活动产生的现金流量净额为负数主要原因为工业级混合油采购业务的付款和收款存在时间差异，应收油脂款收款时间略晚于付款时间，期末应收油脂款金额约为 2.9 亿元，因此报告期内出现盈利情况下经营性现金流为负的情况；上述油脂款已于 2023 年第一季度收回。

(2) 分季度主要会计数据

单位：元

	第一季度	第二季度	第三季度	第四季度
营业收入	338,164,774.67	397,126,736.43	419,860,175.92	635,720,610.08
归属于上市公司股东的净利润	40,384,520.29	31,025,421.42	19,102,112.98	-5,536,590.56
归属于上市公司股东的扣除非经常性损益的净利润	40,343,651.79	26,974,903.97	15,337,707.64	-3,264,001.60
经营活动产生的现金流量净额	-92,040,839.67	-52,156,617.52	39,857,182.20	87,565,965.21

上述财务指标或其加总数是否与公司已披露季度报告、半年度报告相关财务指标存在重大差异

是 否

4、股本及股东情况

(1) 普通股股东和表决权恢复的优先股股东数量及前 10 名股东持股情况表

单位：股

报告期末普通股股东总数	14,522	年度报告披露日前一个	14,165	报告期末表决权恢复的优先	0	年度报告披露日前一个月末	0
-------------	--------	------------	--------	--------------	---	--------------	---

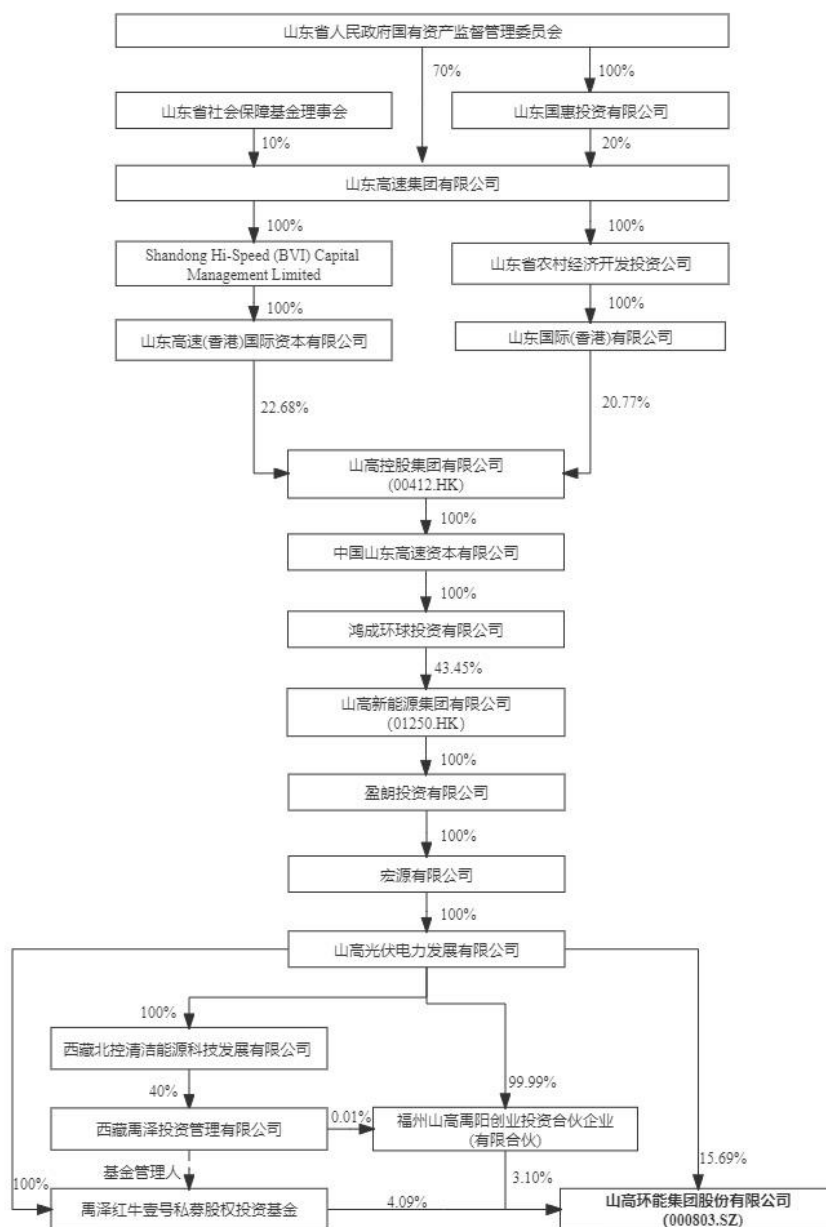
		月末普通股 股东总数		股股东总数		表决权恢复的 优先股股东总 数	
前 10 名股东持股情况							
股东名称	股东性质	持股比例	持股数量	持有有限售条件的 股份数量	质押、标记或冻结情况		
					股份状态	数量	
北京北控光伏科技 发展有限公司	境内非国有 法人	15.69%	55,239,000	23,551,400	质押	23,551,400	
南充临江产业发 展集团有限责任公司	国有法人	6.17%	21,711,837				
西藏禹泽投资管 理有限公司一禹 泽红牛壹号私募 股权投资基金	其他	4.09%	14,392,522	14,392,522			
福州北控禹阳股 权投资合伙企业 (有限合伙)	境内非国有 法人	3.10%	10,901,157				
甘海南	境内自然人	2.43%	8,559,834	6,419,875			
井冈山江瀚戊辰 投资管理合伙企 业(有限合伙)	境内非国有 法人	1.70%	5,993,149				
国信证券股份有 限公司	国有法人	1.16%	4,074,760				
敦和资产管理有 限公司一敦和云 栖 3 号平衡配置 私募基金	其他	1.04%	3,675,400				
匡志伟	境内自然人	0.94%	3,318,000	2,873,500			
中国农业银行一 华夏平稳增长混 合型证券投资基金	其他	0.89%	3,130,880				
上述股东关联关系或一致行动的 说明	公司已知福州北控禹阳股权投资合伙企业(有限合伙)、西藏禹泽投资管理有限公司一禹泽红牛壹号私募股权投资基金与北京北控光伏科技发展有限公司存在关联关系。公司未知其他股东是否存在关联关系或一致行动关系。						
参与融资融券业务股东情况说明 (如有)	报告期末持有无限售条件普通股股东蔡鉴灿通过信用交易担保证券账户持有数量为 2,027,200 股。						

(2) 公司优先股股东总数及前 10 名优先股股东持股情况表

适用 不适用

公司报告期无优先股股东持股情况。

(3) 以方框图形式披露公司与实际控制人之间的产权及控制关系



5、在年度报告批准报出日存续的债券情况

适用 不适用

三、重要事项

报告期内公司经营情况无重大变化，报告期内未发生对公司经营情况有重大影响和预计未来会有重大影响的事项。